

Zarządzenie Nr 215/2009
Burmistrza Miasta Czeladź

z dnia 7 października 2009r.

**w sprawie zatwierdzenia zmian w Regulaminie Organizacyjnym Miejskiego Ośrodka
Pomocy Społecznej w Czeladzi**

Na podstawie art 30 ust 2 pkt.2 Ustawy z dnia 8 marca 1990r. o samorządzie gminnym (tj. Dz.U. z 2001r. Nr 142 poz.1591z późn. zm.) oraz § 9 Statutu Miejskiego Ośrodka Pomocy Społecznej w Czeladzi wprowadzonego mocą Uchwały nr XLIX/689/2005 Rady Miejskiej w Czeladzi z dnia 5 kwietnia 2005r.

Burmistrz Miasta Czeladź
zarządza, co następuje:

§ 1

Wprowadza się następujące zmiany w Regulaminie Organizacyjnym Miejskiego Ośrodka Pomocy Społecznej w Czeladzi:

1. Wprowadza się „Regulamin Lokali Interwencyjnych przy Miejskim Ośrodku Pomocy Społecznej w Czeladzi” jako załącznik nr 5 do Regulaminu Organizacyjnego Miejskiego Ośrodka Pomocy Społecznej w Czeladzi.
2. W par 3 w punkcie 2 dodaje się podpunkt e) w brzmieniu:
e) „Lokale Interwencyjne, których regulamin stanowi załącznik nr 5 do niniejszego regulaminu organizacyjnego”.
- w punkcie 3 dodaje się podpunkt a),b),c) w brzmieniu:
a) „Punkt Żywienia nr.1 z siedzibą w Czeladzi, przy ul. 17 Lipca 27,”
b) „Punkt Żywienia nr.2 z siedzibą w Czeladzi, przy ul. Zwycięstwa 6,”
c) „Punkt Żywienia nr.3 z siedzibą w Czeladzi, przy ul. 35- lecia,”
- punkt 4 skreśla się.
3. W par 8 dodaje się pkt 14) o treści:
14) „koordynacja działania Lokali Interwencyjnych przy Miejskim Ośrodku Pomocy Społecznej”.
4. W par 9 dodaje się pkt 11,12,13,14,15,16,17,18,19,20 o treści:
11) „prowadzenie postępowania w sprawie kierowania do Domów Pomocy Społecznej;”
12) „przygotowywanie decyzji o skierowaniu oraz decyzji ustalającej opłatę za pobyt w domu pomocy, przygotowywanie umów o odpłatności;”
13) „prowadzenie spraw związanych z dożywianiem w punktach żywienia;”
14) „koordynacja funkcjonowania stołówek i punktów żywieniowych;”
15) „nadzór nad realizacją usługi dostarczania posiłków zgodnie z zawartą umową oraz współpraca z firmą cateringową w tym zakresie;”
16) „sporządzanie decyzji administracyjnych w sprawach świadczeń pomocy społecznej na usługi opiekuńcze i specjalistyczne usługi opiekuńcze;”
17) „prowadzenie postępowań dotyczących odwołań od sporządzonych decyzji administracyjnych;”
18) „współdziałanie z Sekcją Opiekuńczo -Wychowawczą oraz Filią Ośrodka Wspierania Dziecka i Rodzinie;”
19) „współdziałanie z Kierownikiem Działu Gospodarczo - Administracyjnego w zakresie trwałego zarządu nad obiektami;”
20) „współdziałanie z Działem Pomocy Środowiskowej.”

5. Par 10 skreśla się.
6. W par 13 po punkcie 9 dodaje się pkt 10, 11,12,13 o treści:
 - 10) „ prenumerata, prowadzenie rejestrów wszelkich wydawnictw zgodnie z instrukcją kancelaryjną (m.in. czasopism fachowych i prasy, Dzienników Ustaw, Monitorów Rządowych).
 - 11) „ obsługa sekretariatu i kancelarii Ośrodka”.
 - 12) „ przyjmowanie wniosków, sporządzanie decyzji i sprawozdań dot. dodatków mieszkaniowych”;
 - 13) „ prowadzenie postępowań dotyczących odwołań od sporządzonych decyzji administracyjnych;”
7. W par. 16 skreśla się pkt 6 i 8.
8. Załącznik nr 1 do Regulaminu Organizacyjnego „Schemat Organizacyjny Miejskiego Ośrodka Pomocy Społecznej w Czeladzi” otrzymuje nowe brzmienie jak w załączniku do niniejszego zarządzenia.

§ 2

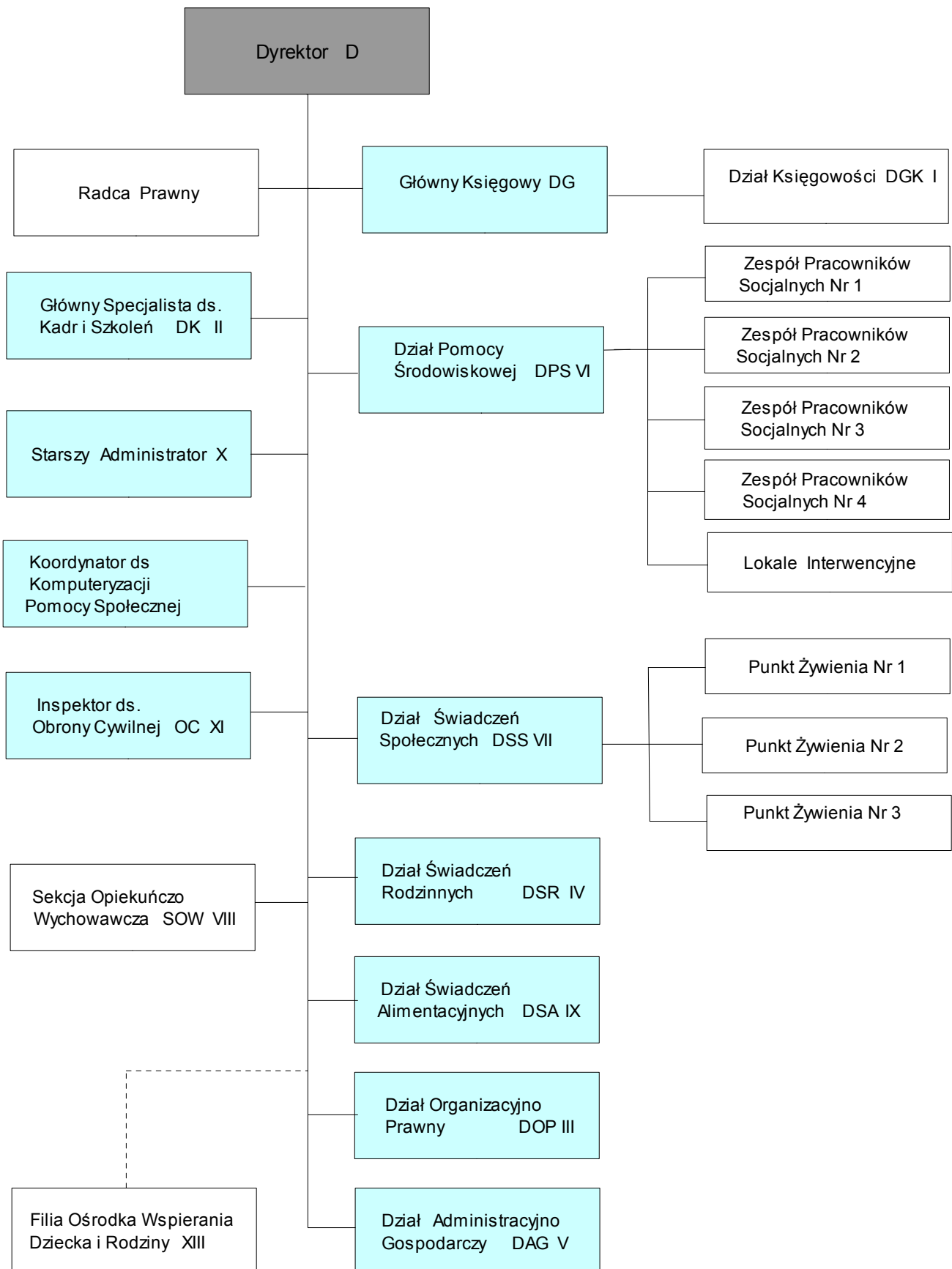
Wykonanie Zarządzenia powierza się Dyrektorowi Miejskiego Ośrodka Pomocy Społecznej w Czeladzi.

§ 3

Zarządzenie wchodzi w życie z dniem podpisania.

Zastępca Burmistrza
mgr Anna Ślagórska

Schemat Organizacyjny Miejskiego Ośrodka Pomocy Społecznej w Czeladzi



REGULAMIN LOKALI INTERWENCYJNYCH PRZY MIEJSKIM OŚRODKU POMOCY SPOŁECZNEJ W CZELADZI

Postanowienia Ogólne

§ 1

1. Lokale Interwencyjne działają w strukturach Miejskiego Ośrodka Pomocy Społecznej w Czeladzi.
2. Na Lokale Interwencyjne przeznaczone są lokale mieszkalne nr 12 oraz nr 25 położone w budynku przy ul. Szpitalnej 5 w Czeladzi.
3. Lokale Interwencyjne funkcjonują na mocy Porozumienia z dn. 21 kwietnia 2009r. zawartego między administratorem budynku Zakładem Budynków Komunalnych w Czeladzi a Miejskim Ośrodkiem Pomocy Społecznej w Czeladzi.

Zadania Lokali Interwencyjnych

§ 2

1. Do zadań Lokali Interwencyjnych należy:
Udzielanie szybkiej i doraźnej pomocy osobom i rodzinom znajdującym się w sytuacji kryzysowej związanej w szczególności z konfliktami rodzinnymi zagrażającymi ich bezpieczeństwu, zdrowiu bądź życiu, klęskami żywiołowymi na czas niezbędny do rozwiązania tej sytuacji.
2. Lokale Interwencyjne w szczególności realizują funkcje:
Hostelową – poprzez zabezpieczenie osobom i rodzinom noclegu w nagłych sytuacjach kryzysowych przez okres niezbędny do rozwiązania tej sytuacji nie przekraczający 3 miesięcy. W szczególnie uzasadnionych przypadkach na wniosek przebywającego istnieje możliwość przedłużenia okresu pobytu.
3. Pobyt w Lokalu Interwencyjnym ma doprowadzić do złagodzenia sytuacji kryzysowej i pomóc w powrocie do samodzielnego funkcjonowania w środowisku.
4. Lokale Interwencyjne zapewniają doraźne całodobowe schronienie matkom lub ojcom z małoletnimi dziećmi oraz kobietom w ciąży dotkniętym przemocą lub znajdującym się w innej sytuacji kryzysowej. Do Miejsca Interwencji Kryzysowej mogą być również przyjmowane inne osoby sprawujące opiekę prawną nad dziećmi.

Zasady przyjmowania do Lokali Interwencyjnych

§ 3

1. Osoby i rodziny z interwencji Policji, Straży Miejskiej lub Miejskiego Ośrodka Pomocy Społecznej przyjmowane są na podstawie skierowania z Miejskiego Ośrodka Pomocy Społecznej w Czeladzi. Wzór skierowania stanowi załącznik nr 1.
2. Osoby i rodziny będące w nagłych sytuacjach kryzysowych przyjmowane są do Lokali Interwencyjnych bez skierowania a wniosek kierującego.
3. Interwencją kryzysową obejmuje się osoby i rodziny bez względu na posiadany dochód.
4. Okres pobytu w Lokalu Interwencyjnym ustala Miejski Ośrodek Pomocy Społecznej w Czeladzi na podstawie indywidualnej sytuacji osoby bądź rodziny.
5. Pobyt osób w Lokalach Interwencyjnych wymaga określenia zasad współpracy pomiędzy osobami umieszczonymi w lokalu, a pracownikiem socjalnym zgodnie z zawartym kontraktem socjalnym. Zasady tej współpracy winny się opierać na rozwiązywaniu trudności życiowych uzasadniających pobyt w Lokalu Interwencyjnym oraz właściwego użytkowania lokalu i znajdującego się w nim mienia.

Zasady organizacyjne

§ 4

1. Lokale Interwencyjne wyposażone są w odpowiedni sprzęt i meble tak, by pełniły funkcje zabezpieczające potrzeby bytowe osób w nim umieszczonych.
W przypadku nie posiadania własnych środków czystości, ręczników i pościeli Miejski Ośrodek Pomocy Społecznej w Czeladzi umożliwi korzystanie ze znajdujących się na wyposażeniu Lokalu Interwencyjnego.
2. Do korzystania z Lokali Interwencyjnych stosuje się odpowiednio regulamin porządku domowego podany do wiadomości mieszkańców budynku, w którym znajdują się lokale interwencyjne, z wyłączeniem zapisów dotyczących przeprowadzania remontów, napraw i zakładania instalacji elektrycznych.
3. 1) Komplet kluczy do drzwi wejściowych mieszkań interwencyjnych oraz do drzwi budynku znajdują się w:
 - a) Zakładzie Budynków Komunalnych w Czeladzi jako administratora budynku,
 - b) Punkcie Służby Stałego Dyżuru w siedzibie Urzędu Miasta Czeladź,
 - c) Miejskim Ośrodku Pomocy Społecznej w Czeladzi;2) Klucze w Miejskim Ośrodku Pomocy Społecznej w Czeladzi są zabezpieczone na dyżurce w zalakowanej kopercie;
3) Klucze z Miejskiego Ośrodka Pomocy Społecznej w Czeladzi zostają przekazane osobie lub rodzinie na czas pobytu w Miejscu Interwencji Kryzysowej i podlegają zwrotowi w ostatnim dniu pobytu.
4. Miejski Ośrodek Pomocy Społecznej powiadomi Zakład Budynków Komunalnych o każdorazowym zakwaterowaniu osób wymagających interwencyjnej pomocy mieszkaniowej.
5. Do Lokali Interwencyjnych nie będą przyjmowane osoby pod wpływem alkoholu, narkotyków i innych środków odurzających.

Zasady ponoszenia kosztów związanych z pobytem w Lokalach Interwencyjnych

§ 5

1. Sprawne działanie istniejących instalacji i urządzeń technicznych umożliwiające korzystanie z wody, odprowadzanie ścieków, ciepła, energii elektrycznej, dźwigu osobowego oraz innych instalacji i urządzeń stanowiących wyposażenie udostępnionych lokali oraz do usuwania awarii tych instalacji i urządzeń zapewnia Zakład Budynków Komunalnych w Czeladzi
2. Koszty związane z rozliczeniem mediów dla Lokali Interwencyjnych ponosi Miejski Ośrodek Pomocy Społecznej w Czeladzi .
3. Miejski Ośrodek Pomocy Społecznej w Czeladzi może wystąpić do osoby przebywającej w Lokalu Interwencyjnym o zwrot poniesionych wydatków z tytułu rozliczonych mediów.
4. Osoby nie ponoszą opłat jeżeli dochód osoby samotnie gospodarującej lub dochód na osobę w rodzinie nie przekracza kwoty kryterium dochodowego zgodnie z ustawą o pomocy społecznej.
5. W szczególnie uzasadnionych wypadkach w szczególności ubóstwa, bezrobocia niepełnosprawności, długotrwałej lub ciężkiej choroby, klęski żywiołowej lub ekologicznej na wniosek osoby przebywającej w Lokalu Interwencyjnym lub pracownika socjalnego nie następuje zwrot kosztów mimo przekroczenia kryterium dochodowego, o którym mowa w par.5 ust 4.

Obowiązki osób przebywających w Lokalach Interwencyjnych

§ 6

1. Korzystający z Lokalu Interwencyjnego zobowiązani są do :
 - a) przestrzegania ciszy nocnej w godzinach 22.00-6.00,
 - b) zachowania porządku i czystości w zajmowanych przez siebie pomieszczeniach, a także w pomieszczeniach wspólnych,

- c) przed opuszczeniem Lokalu Interwencyjnego osoby korzystające z ręczników i pościeli znajdujących się na wyposażeniu lokalu zobowiązane są do ich wyprania,
 - d) przestrzegania bezwzględnego zakazu spożywania alkoholu oraz innych środków odurzających, a także wnoszenia przedmiotów niebezpiecznych,
 - e) poszanowania wyposażenia i sprzętów znajdujących się w pomieszczeniach Lokali Interwencyjnych,
 - f) przestrzegania podstawowych zasad współżycia, w szczególności zaś poszanowania cudzej własności, a także unikania sytuacji konfliktowych,
 - g) przestrzegania przepisów bezpieczeństwa i przeciwpożarowych,
 - h) ponoszenia odpowiedzialności za szkody wyrządzone umyślnym działaniem poprzez naprawienie ich bądź w formie pieniężnej; wyrządzenie szkody o znacznej wartości niezależnie od roszczeń cywilnoprawnych objęte jest również odpowiedzialnością karną.
2. Podczas przyjęcia do Lokalu Interwencyjnego zgłaszający się zapoznawany jest z niniejszym regulaminem i podpisuje zobowiązanie do zawartych w nim postanowień. Wzór oświadczenia stanowi załącznik nr 2.
3. Osoba przebywająca w Lokalu Interwencyjnym może zostać pozbawiona pobytu w przypadku:
- a) nieprzestrzegania zasad pobytu określonych w regulaminie porządkowym oraz paragrafie niniejszym,
 - b) niewłaściwego zachowania, które jest uciążliwe dla innych osób.

Czeladź, dn

Skierowanie

Miejski Ośrodek Pomocy Społecznej w Czeladzi w związku z interwencją:

.....

z dnia kieruje:

Panią/Pana ur

zam. w Czeladzi, ul na pobyt do Lokalu

Interwencyjnego nr znajdującego się w budynku przy ul. Szpitalnej 5 w Czeladzi w

terminie od dnia do

wraz:

.....

.....

.....

.....

pieczętka i podpis
Pracownika Socjalnego

.....

Kierownik
Działu Pomocy Środowiskowej

Czeladź, dn

Oświadczenie

1. Zapoznałam (-em) się z treścią Regulaminu Lokali Interwencyjnych przy Miejskim Ośrodku Pomocy Społecznej w Czeladzi oraz z Regulaminem Porządku Domowego i zobowiązuję się do przestrzegania postanowień zawartych w przedmiotowych regulaminach.
2. Zapoznałam (-em) się z wykazem wyposażenia Lokalu Interwencyjnego nr w Czeladzi przy ul. Szpitalnej 5 i zobowiązuję się do zachowania porządku i czystości w zajmowanych pomieszczeniach oraz pozostawienia lokalu wraz z wyposażeniem w stanie niepogorszonym.
3. Zobowiązuję się do zwrotu kluczy do Miejskiego Ośrodka Pomocy Społecznej w Czeladzi po upływie terminu pobytu wskazanego w skierowaniu.

.....

data i podpis