

-projekt-

**Uchwała Nr/...../2016
Rady Miejskiej w Czeladzi**

z dnia2016 r.

w sprawie uchwalenia Strategii Rozwoju Miasta Czeladź na lata 2016-2023

Na podstawie art. 18 ust. 2 pkt 6 ustawy z dnia 8 marca 1990r. o samorządzie gminnym (j.t. Dz. U. 2016 poz. 446)

**Rada Miejska w Czeladzi
uchwala, co następuje:**

§ 1. Uchwala się Strategię Rozwoju Miasta Czeladź na lata 2016-2023 w brzmieniu określonym w załączniku nr 1 do niniejszej uchwały.

§ 2. Wykonanie uchwały powierza się Burmistrzowi Miasta.

§ 3. Uchwała wchodzi w życie z dniem podjęcia.

Uzasadnienie

do projektu uchwały w sprawie uchwalenia Strategii Rozwoju Miasta Czeladź na lata 2016-2023

Ostatnia Strategia Rozwoju Miasta Czeladź, przyjęta uchwałą Rady Miejskiej w 2004 roku, obowiązywała w latach 2005-2015.

Uchwałą nr XVI/244/2015 Rady Miejskiej w Czeladzi z dnia 13 października 2015 został zainicjowany proces opracowywania nowej Strategii Rozwoju Miasta Czeladź.

Opracowany dokument został przygotowany na zasadach partnerstwa społecznego przy współudziale przedstawicieli stowarzyszeń i organizacji pozarządowych, przedsiębiorstw, jednostek samorządu terytorialnego i radnych. Treść dokumentu została wypracowana i przedyskutowana w trakcie warsztatów, a następnie poddana konsultacjom społecznym.

Opracowany dokument skupia się wokół sześciu celów strategicznych, które w perspektywie do roku 2023 mają zbliżyć miasto do określonej wizji - jako miasta przyjaznego, spokojnego i bezpiecznego. Strategia Rozwoju Miasta Czeladź na lata 2016-2023 stanowi zarówno swoistą klamrę spinającą zrównoważony rozwój miasta w różnych obszarach, jak i bazowy dokument wyznaczający kierunek rozwoju miasta w latach 2016-2023.



M I A S T O
C Z E L A D Ź

Strategia Rozwoju Miasta Czeladź na lata 2016-2023

Zamawiający:

Gmina Czeladź

Wykonawca:

InnoCo Sp. z o.o.

Ul. Wincentego Pola 27

44-100 Gliwice

przy współpracy Wydziału Rozwoju Miasta i Funduszy Zewnętrznych Urzędu Miasta Czeladź

Autorzy:

Luk Palmen

Marcin Baron

Spis treści

Słowo wstępne.....	4
Diagnoza stanu - Czeladź 2016.....	5
Coraz mniej mieszkańców, coraz starsze społeczeństwo.....	5
Niższe wskaźniki aktywności gospodarczej.....	6
Ograniczona mobilność na rynku pracy.....	8
Problemy środowiskowe a jakość życia w mieście.....	9
Położenie miasta w konurbacji górnośląskiej i połączenia miasta z miastami sąsiadującymi.....	10
Przestrzeń jako potencjał nowej oferty miasta.....	11
Siły i słabości Miasta Czeladź, szanse i zagrożenia w perspektywie 2016-2023.....	13
Wizja rozwoju Miasta Czeladź do 2023 roku.....	15
Cele strategiczne, cele operacyjne, typy projektów.....	16
Źródła finansowania.....	20
Wdrażanie strategii.....	21
Załączniki.....	25
Proces przygotowania Strategii Rozwoju Miasta Czeladź na lata 2016-2023.....	25
Zgodność strategii z innymi dokumentami.....	27
Dane statystyczne podlegające monitoringowi w latach 2016-2023.....	32

Słowo wstępne

Priorytety uwzględnione w Strategii Rozwoju Miasta Czeladź na lata 2005-2015 są aktualne. Przemiany społeczno-gospodarcze związane z gruntowną restrukturyzacją gospodarki to proces niezwykle skomplikowany, wymagający nakładu dużych sił i środków. Działania w tym zakresie, które podjęto w ciągu minionych dziesięciu lat powinny być kontynuowane. Zostało to podkreślone zarówno w Miejskiej Strategii Rozwiązywania Problemów Społecznych na lata 2016-2022, jak i w Gminnym Programie Rewitalizacji Miasta Czeladź na lata 2016-2023. Obydwa dokumenty powstały w latach 2015-2016.

Programy inwestycyjne i interwencyjne, zrealizowane dotychczas zarówno przez władze miasta jak i przez inne podmioty, stworzyły nowe szanse dla Czeladzi. Aby je we właściwy sposób wykorzystać, niezbędna jest konsolidacja działań. Dlatego też, zarówno w Miejskiej Strategii Rozwiązywania Problemów Społecznych, jak i w Gminnym Programie Rewitalizacji Miasta Czeladź podkreślono istotę zintegrowanej polityki wobec obszarów problemowych oraz roli współpracy między różnymi podmiotami w mieście na rzecz rozwiązywania sytuacji kryzysowych i wykorzystania szans rozwojowych.

Strategia Rozwoju Miasta Czeladź na lata 2016-2023 skupia się wokół sześciu celów strategicznych, które w perspektywie do roku 2023 mają zbliżyć miasto do określonej wizji o bardziej wyrazistym profilu, jako miasta przyjaznego, spokojnego i bezpiecznego. Miasta, w którym warto zainwestować i prowadzić działalność gospodarczą. Miasta, w którym dobrze się pracuje, wygodnie mieszka i aktywnie wypoczywa, a także miasta które chętnie się odwiedza. Nie wyznaczamy sobie celów niemożliwych do osiągnięcia. Chcemy tworzyć jak najlepszy wizerunek Czeladzi w oczach potencjalnych inwestorów i mieszkańców całej konurbacji górnośląskiej.

Zapisy znajdujące się w tym dokumencie są swoistym zaproszeniem do współpracy z Gminą Czeladź na rzecz realizacji wspólnie wyznaczonych celów. Zachęcam stowarzyszenia, organizacje społeczne i gospodarcze, a także wszystkich mieszkańców do podjęcia aktywnych działań na rzecz budowy nowego oblicza naszego miasta. Jestem przekonany, że wspólnie jesteśmy w stanie zdecydowanie poprawić sytuację miasta i uczynić Czeladź bardzo atrakcyjnym punktem na mapie całej konurbacji górnośląskiej.

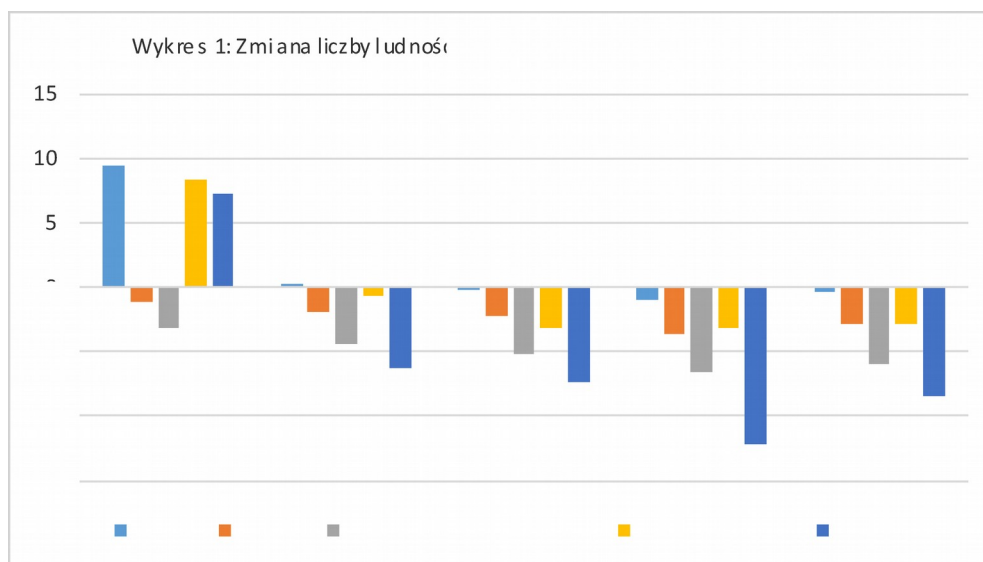
Burmistrz Miasta Czeladź
Zbigniew Szaleniec

Diagnoza stanu - Czeladź 2016

Miasto Czeladź znajduje się w województwie śląskim, w powiecie będzińskim, nad rzeką Brynicą. Czeladź ma bogatą historię, w tym gospodarczą. Jednak w ostatnim wieku stopniowo traciła na znaczeniu, najpierw w wyniku zaprzestania eksploatacji wapienia, dolomitu, cynku i ołowiu, a następnie w związku z restrukturyzacją górnictwa węgla kamiennego. Mimo korzystnego usytuowania Czeladzi przy ważnych szlakach komunikacyjnych, przemiany gospodarcze w kierunku stabilnej, zróżnicowanej struktury gospodarczej nie nastąpiły w takim tempie jak w przypadku innych miast. Dziś oferta dla mieszkańców jak i dla odwiedzających wymaga doprecyzowania. W poprzedniej strategii rozwoju (2005-2015) upatrywano dla Czeladzi szansę w wyprowadzaniu się mieszkańców z Katowic, Będzina, Chorzowa i Sosnowca na obrzeża konurbacji górnośląskiej. Na przestrzeni ostatnich 10 lat nie udało się jednak stworzyć na tyle konkurencyjnej oferty dla tej grupy, ani dla młodego pokolenia wśród własnych mieszkańców, aby plasować miasto Czeladź na mapie atrakcyjnych miast satelickich (miasto sypialnia) w konurbacji górnośląskiej.

Coraz mniej mieszkańców, coraz starsze społeczeństwo

Na koniec 2015 roku Czeladź liczyła 32.395 mieszkańców, co w porównaniu do 2014 roku (32.666 mieszkańców) oznacza spadek o 271 osób¹. W okresie 2010-2014 liczba mieszkańców zmalała o 1.137 osób (-3,36%) (województwo śląskie: -1,05%; podregion sosnowiecki: -2,18%; powiat będziński: -0,98%). Zmiana liczby ludności na 1.000 mieszkańców kształtowała się na poziomie -7,4 osób/1.000 mieszkańców w 2012 roku, -12,2 osób/1.000 mieszkańców w 2013 roku oraz -8,4 osób/1.000 mieszkańców w 2014 roku. Gęstość zaludnienia wynosiła w 2010 roku jeszcze 2.064 osób/km² a w 2014 roku 1.994 osób/km², co mimo spadku charakteryzuje Czeladź jako miasto z dużą liczbą ludności mieszkającej na małej powierzchni (np. Dąbrowa Górnicza: 654 osób/km²; Gliwice: 1.377 osób/km²; Katowice: 1.833 osób/km²; Zabrze: 2.204 osób/km²; Sosnowiec: 2.298 osób/km²)².



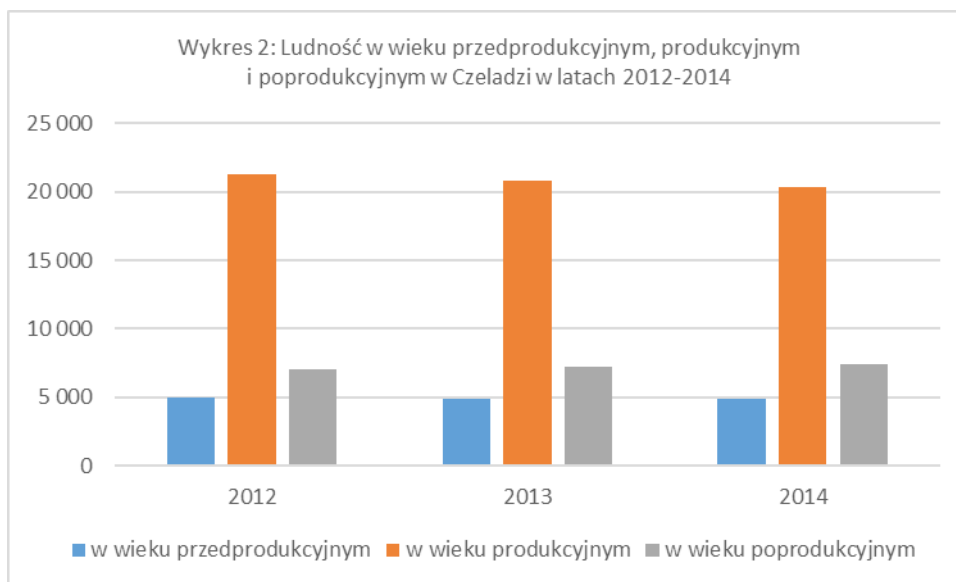
Źródło: Bank Danych Lokalnych

W Czeladzi udział mieszkańców w wieku przedprodukcyjnym (2012: 15%; 2014: 14,83%) i w wieku produkcyjnym (2012: 63,85%; 2014: 62,39%) w ogólnej liczbie mieszkańców charakteryzuje się lekkim spadkiem z roku na rok. Tym samym zwiększa się grupa mieszkańców w wieku poprodukcyjnym (2012: 21,15%; 2014: 22,78%). Taki trend

¹ Demografia.stat.gov.pl

² Bank danych lokalnych, www.stat.gov.pl

można również zaobserwować w pozostałych miastach konurbacji górnośląskiej. Liczba osób w wieku poprodukcyjnym, w liczbach bezwzględnych, wzrosła z 7.052 osób w 2012 roku do 7.441 osób w 2014 roku. Wskaźnik obciążenia demograficznego dotyczący ludności w wieku poprodukcyjnym na 100 osób w wieku produkcyjnym wynosił 36,5 osób w 2014 roku, a w 2010 roku było to jeszcze 30,2 osób. W perspektywie okresu niniejszej strategii (7 lat do 2023) warto zwrócić uwagę na grupę osób w wieku 55+, która w 2014 roku stanowiła ponad 36% mieszkańców Czeladzi. Sytuacja ta wymaga szczególnej uwagi w polityce miasta wobec osób starszych, zarówno w kontekście polityki społecznej i zdrowotnej, jak i polityki mieszkaniowej.



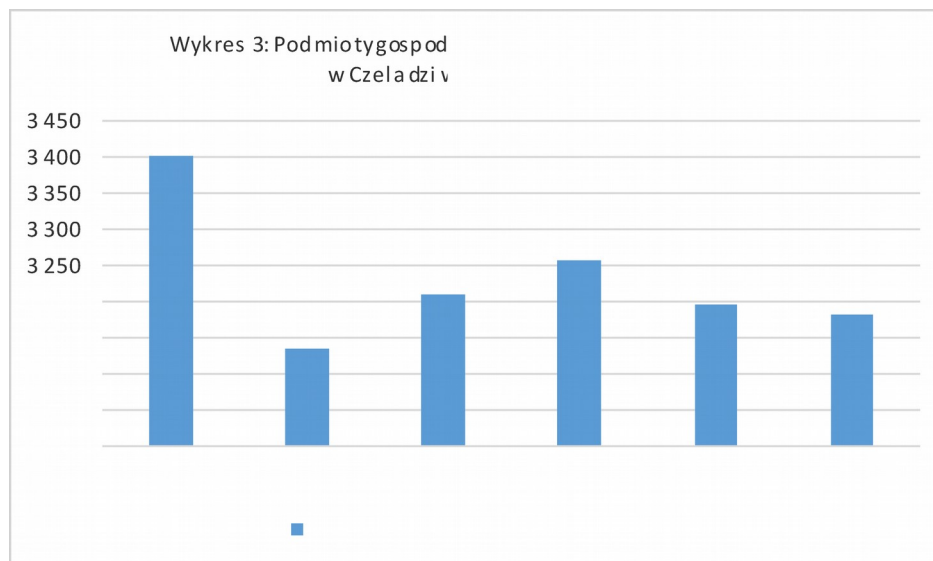
Źródło: Bank Danych Lokalnych

W Czeladzi wg danych statystycznych działa około 15 fundacji, stowarzyszeń i organizacji społecznych na 10.000 mieszkańców, przy około 22 tego typu podmiotach na 10.000 mieszkańców w powiecie będzińskim, 24 podmiotach w województwie śląskim, a 33 podmiotach na 10.000 mieszkańców w Polsce. Z analizy przeprowadzonej podczas opracowania Miejskiej Strategii Rozwiązywania Problemów Społecznych wynika, że z jednej strony podmioty te mają ugruntowaną pozycję i wpisują się w kalendarz różnych wydarzeń sportowych, kulturalnych i społecznych. Z drugiej strony zaś, mieszkańcy wykazują umiarkowane zainteresowanie uczestnictwem w wydarzeniach, mają trudności z identyfikowaniem konkretnych organizacji i nie mogą znaleźć oferty dopasowanej do ich zakresu zainteresowań. Zarówno coroczny program współpracy Miasta Czeladź z organizacjami pozarządowymi, jak i budżet obywatelski, stanowią instrumenty, które Miasto stosuje, aby zwiększyć aktywność mieszkańców w życiu publicznym.

Niższe wskaźniki aktywności gospodarczej

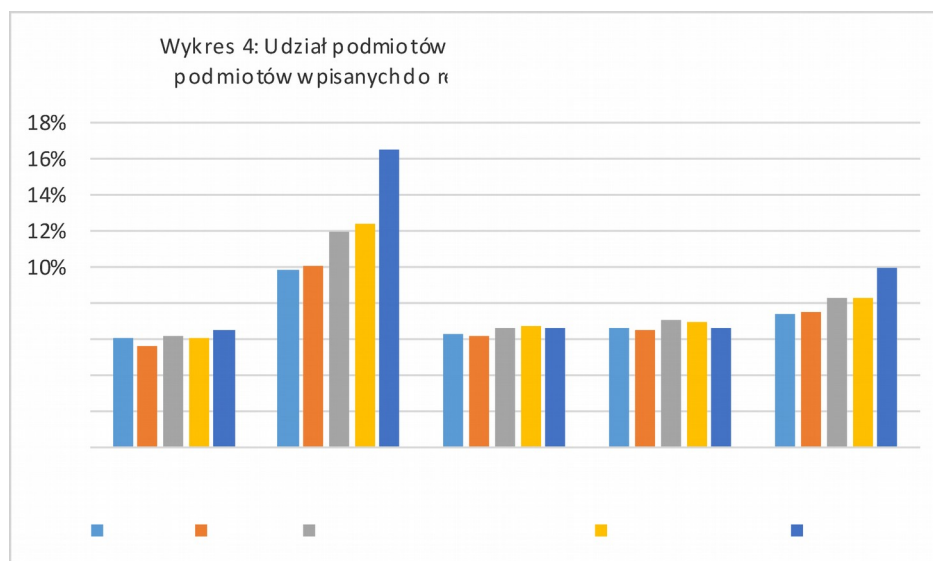
Miasto Czeladź, na koniec 2015 roku, liczyło 3.182 podmiotów rejestrowanych w systemie REGON – w 2010 roku było ich jeszcze 3.402. W sumie 95,32% podmiotów stanowiły mikroprzedsiębiorstwa zatrudniające do 9 osób (3.033 podmiotów), z kolei 4,21% to małe przedsiębiorstwa (134 podmiotów), 0,44% to średnie przedsiębiorstwa (14 podmiotów), a 0,03% to duże przedsiębiorstwa zatrudniające powyżej 250 osób (1 podmiot).

W porównaniu do 2010 roku, na koniec 2015 roku było prawie o 200 mniej mikroprzedsiębiorstw, o 18 mniej małych przedsiębiorstw i o 3 mniej średnich przedsiębiorstw. Z ogólnej liczby podmiotów, 12 z nich było aktywnych w obszarze „rolnictwo, leśnictwo, łowiectwo i rybactwo”, 612 w obszarze „przemysł i budownictwo” a 2 558 podmiotów w obszarze „pozostała działalność”, w tym handel, transport i gospodarka magazynowa, informacja i komunikacja oraz inne usługi.



Źródło: Bank Danych Lokalnych

Aktywności produkcyjne przede wszystkim koncentrują się przy następujących ulicach: Wojkowickiej, Wiosennej, Nowopogońskiej, Rzemieśniczej oraz Handlowej i Gdańskiej (Wschodnia Strefa Ekonomiczna). Natomiast podmioty handlowe i usługowe znajdują się na obszarze Starego Miasta, Nowego Miasta oraz we wschodniej części Czeladzi (wielkopowierzchniowe obiekty handlowe). W szczególności Wschodnia Strefa Ekonomiczna o powierzchni ponad 200 ha ma istotne znaczenie dla miasta. Warto zwrócić uwagę na przedsięwzięcia rewitalizacyjne ujęte w Gminnym Programie Rewitalizacji Miasta Czeladź odnośnie czterech obszarów miasta: Stare Miasto, Nowe Miasto, Kolonia Saturn oraz Stare Piaski, które mogą pozytywnie wpłynąć na poprawę warunków prowadzenia działalności handlowej i usługowej. Ogólne wskaźniki aktywności gospodarczej w Czeladzi wskazują na niższą aktywność gospodarczą w porównaniu z sytuacją w powiecie będzińskim, w województwie śląskim, czy też w Polsce. Na koniec 2014 roku miasto Czeladź liczyło 979 podmiotów wpisanych do rejestru REGON, na 10.000 ludności (powiat będziński: 1.057,01; województwo śląskie: 1.007,28; Polska: 1.070,64). W porównaniu do innych obszarów, w Czeladzi rejestruje się stosunkowo mniej nowych jednostek w rejestrze REGON, a wykreśla się stosunkowo więcej jednostek. Na koniec 2014 roku, w mieście aktywnych było 156,91 podmiotów na 1.000 mieszkańców w wieku produkcyjnym (powiat będziński: 169,70; województwo śląskie: 159,39; Polska: 170,02).



Źródło: Bank Danych Lokalnych

Istotnym sygnałem ostrzegawczym była informacja o udziale podmiotów wyrejestrowanych w ogólnej liczbie podmiotów wpisanych do rejestru REGON, który w 2014 roku wynosił prawie 10% w Czeladzi, przy 7,53% na poziomie województwa śląskiego i 7,40% w Polsce. W 2015 roku z 260 wyrejestrowanych z systemu REGON podmiotów prywatnych, prawie 65% z nich stanowiły podmioty działające w obszarze budownictwa, handlu, czy też transportu.

Dotychczas Gmina Czeladź skupiała się na uzbrojeniu terenów przeznaczonych pod inwestycje i promocji miasta jako atrakcyjnego miejsca dla nowych inwestorów. Dopiero w sierpniu 2015 roku, przy Burmistrzu Miasta Czeladź powołana została Rada Gospodarcza, która jako ciało opiniotawczo-doradcze współpracuje z Burmistrzem w sprawach dotyczących gospodarki w mieście. Natomiast Gmina nie prowadzi aktywnej polityki wsparcia wobec lokalnych przedsiębiorstw. Przede wszystkim brak jest wiedzy o sytuacji wśród mikro, małych i średnich przedsiębiorstw w kontekście: sukcesji (przekazanie przedsiębiorstwa następnemu pokoleniu), konkurencyjności (jakość wyrobów, struktura przedsiębiorstwa, nie tylko cenowa zdolność do konkurowania) oraz trwałości (udział w regionalnych, krajowych i międzynarodowych łańcuchach wartości, działalności o wyższych wartościach dodanych, strategia oparta na innowacjach). Nie są znane strukturalne siły i słabości lokalnej gospodarki. Sytuacja ta wymaga szczególnej uwagi w kontekście strategicznym w latach 2016-2023.

Ograniczona mobilność na rynku pracy

Na koniec stycznia 2016 roku w Powiatowym Urzędzie Pracy w Będzinie zarejestrowanych było 1.568 osób bezrobotnych zamieszkałych w Czeladzi. W grupie tej było 771 kobiet oraz 240 osób, które dotychczas nie pracowały. Tylko 152 bezrobotnych miało prawo do zasiłku. Ponad 450 osób nie miało żadnych kwalifikacji zawodowych. 976 osób (62,24%) stanowili długotrwale bezrobotni, 292 osoby nie ukończyły 30 roku życia a 91 osób to niepełnosprawni.³ Należy zwrócić uwagę na fakt, iż w 2014 roku liczba osób pozostających bez pracy dłużej niż rok stanowiła 45% ogólnej liczby bezrobotnych. Wzrost udziału tej grupy bezrobotnych w ogólnej liczbie zarejestrowanych osób bez pracy wskazuje na kurczące się efektywnie dostępne zasoby na rynku pracy.

W okresie 2010–2014 corocznie prawie 6,9% mieszkańców Czeladzi korzystało z pomocy społecznej, przy 5,5% mieszkańców w powiecie będzińskim i 5,3% w województwie śląskim. Z analiz wykonanych przy opracowaniu Miejskiej Strategii Rozwiązywania Problemów Społecznych dla Miasta Czeladź na lata 2016-2022 oraz Gminnego Programu Rewitalizacji Miasta Czeladź na lata 2016-2023 wynikało, iż negatywne zjawiska społeczne koncentrują się przede wszystkim przy określonych ulicach. Wśród wiodących problemów społecznych w mieście wskazano na: długotrwale bezrobocie, ubóstwo, patologie społeczne oraz brak mieszkań dla osób niemających. Chcąc wychodzić naprzeciw wyzwaniom związanym z wielopokoleniowymi problemami społecznymi – bieda, uzależnienie, niskie wykształcenie, izolacja, niezaradność, oba programy przewidują kompleksowe działania interwencyjne i prewencyjne z udziałem jednostek Gminy oraz organizacji pozarządowych.

Miasto duży nacisk kładzie na system edukacji, zapewniając szeroką ofertę na poziomie przedszkolnym (7 przedszkoli publicznych), podstawowym (4 szkoły podstawowe) i gimnazjalnym (3 szkoły gimnazjalne). Współczynnik skolaryzacji netto wynosił w 2014 roku 91, 40% na poziomie szkół podstawowych (powiat będziński: 91,97; województwo śląskie: 94,91) i 78,56% na poziomie szkół gimnazjalnych (powiat będziński: 83,44; województwo śląskie: 91,62). W październiku 2015 miasto Czeladź zdobyło certyfikat „Samorządowy Lider Edukacji” przyznawany za szczególne osiągnięcia w dziedzinie rozwoju edukacji i systemu oświaty, a także podnoszenia jakości działań samorządu w sferze lokalnej polityki edukacyjnej. Na terenie miasta znajdują się również: Zespół Szkół Ogólnokształcących i Technicznych - jedyna szkoła ponadgimnazjalna w liczącym, na koniec 2015 roku, ponad 32.000 mieszkańców mieście, jej organem prowadzącym jest powiat będziński - oraz policealne Kolegium Pracowników Służb Społecznych, którego organem prowadzącym jest Urząd Marszałkowski.

³ MPiPS – 01, Sprawozdanie o rynku pracy 01.01.2016- 31.01.2016, Powiatowy Urząd Pracy w Będzinie, Ministerstwo Pracy i Polityki Społecznej, Warszawa, 2016r.

Mając na uwadze istotę aspektów edukacyjnych w codziennym życiu mieszkańców w kontekście ich zaradności społecznej i zawodowej, Gmina będzie musiała odgrywać bardziej aktywną rolę w kształtowaniu oferty edukacyjnej i szkoleniowej, zarówno dla młodzieży jak i dla dorosłych, przy współpracy z powiatem będzińskim, Powiatowym Urzędem Pracy w Będzinie oraz z instytucjami szkoleniowymi w konurbacji górnośląskiej.

Problemy środowiskowe a jakość życia w mieście

Miasto zmagają się z zanieczyszczeniem powietrza spowodowanym z jednej strony przez przemysł i transport w konurbacji górnośląskiej, zaś z drugiej strony przez niską emisję. Problemy te wynikają z położenia miasta w konurbacji i ich rozwiązywanie będzie uzależnione między innymi od działań podejmowanych na poziomie ponadgminnym. Plan Gospodarki Niskoemisyjnej dla Miasta Czeladź⁴ z 2015 roku zakłada w perspektywie do 2020 roku poprawę jakości życia mieszkańców poprzez rozwój gospodarczy Miasta Czeladź z zachowaniem niskoemisyjności realizowanych działań. Plan skupia się na:

- zwiększeniu efektywności energetycznej użytkownika i wytwarzania energii w budownictwie,
- zwiększeniu udziału produkcji energii ze źródeł odnawialnych,
- efektywnym zarządzaniu infrastrukturą oraz rozwojem gminy ukierunkowanym na wykorzystanie rozwiązań niskoemisyjnych,
- niskoemisyjnym i zrównoważonym systemie transportowym w gminie,
- wprowadzeniu niskoemisyjnych wzorców konsumpcji energii i jej nośników we wszystkich sektorach gospodarki gminy.

Plan ten przewiduje realizację około 37 projektów o wartości około 218 mln. zł, polegających między innymi na modernizacji energetycznej budynków publicznych i budynków mieszkalnych, przyłączeniu budynków do sieci ciepłowniczej i poprawie efektywności dystrybucji ciepła oraz przyłączeniu budynków do sieci elektroenergetycznej wraz z jej modernizacją. W kontekście rozwoju zrównoważonego systemu komunikacyjnego przewidziano projekty takie jak: punkty przesiadkowe wraz ze ścieżkami rowerowymi, rower miejski, inteligentny system zarządzania ruchem, czy też system dynamicznej informacji pasażerskiej.

Problemem jest też zanieczyszczenie rzeki Brynicy słonymi wodami kopalnianymi oraz ściekami komunalnymi i przemysłowymi. Infrastruktura wodno-kanalizacyjna w mieście jest częściowo przestarzała, a w niektórych częściach miasta nieodpowiednia w stosunku do wymogów prawnych i obowiązujących standardów. Miasto nie posiada własnej oczyszczalni ścieków. Ścieki odprowadzone są do oczyszczalni „Siemianowice-Centrum” w Katowicach oraz „Radocha” w Sosnowcu. Wody deszczowe są odprowadzone do rzeki Brynicy oraz do rzeki Przemszy. Zgodnie z zapisami Traktatu akcesyjnego Polski do Unii Europejskiej (Aneks XII) wymagania dotyczące systemów kanalizacji i oczyszczalni ścieków komunalnych wynikające z dyrektywy Rady 91/271/EWG z dnia 21 maja 1991 r. dotyczącej oczyszczania ścieków komunalnych zaczęły obowiązywać od 1 stycznia 2016 roku. W Krajowym Programie Oczyszczania Ścieków Komunalnych określone zostały działania na rzecz wyposażenia aglomeracji miejskich i wiejskich, o RLM⁵ większej od 2 000, w systemy kanalizacyjne i oczyszczalnie ścieków komunalnych. Zgodnie z tym programem: „Każda aglomeracja powyżej 2.000 RLM powinna być wyposażona w system kanalizacji zbiorczej w celu odprowadzania do oczyszczalni komunalnych ścieków powstających na terenie aglomeracji. Wyposażenie aglomeracji w systemy zbierania ścieków komunalnych gwarantować musi blisko 100% poziom obsługi. Mapa drogowa do czwartej aktualizacji tego programu z 2015 roku przewiduje inwestycję w kanalizację sanitarną w mieście Czeladź w terminie do 2022 roku.

⁴ Plan Gospodarki Niskoemisyjnej dla Miasta Czeladź, autor: PROJEKT Sp. z o.o., Gmina Czeladź, 2015r.

⁵ RLM: Równoważna liczba mieszkańców, oznacza ładunek substancji organicznych biologicznie rozkładalnych wyrażonych jako wskaźnik pięciodniowego biochemicznego zapotrzebowania na tlen (BZT5) w ilości 60g tlenu na dobę (art. 43 ust. 2 ustawy z dnia 18 lipca 2001 r. Prawo wodne (Dz.U. z 2015 r. poz. 469)

W wyniku wieloletnich aktywności wydobywczych teren miasta podlegał zniekształceniom. Mimo, że ponad 6,8% całkowitego terytorium miasta stanowią tereny zieleni publicznej, obecny nieład przestrzenny działa niekorzystnie na wizerunek miasta. Gmina Czeladź, jako właściciel ponad 56 ha terenów zieleni publicznej, może grać aktywną rolę w poprawie atrakcyjności obszarów zielonych dla mieszkańców, jak i dla odwiedzających. Należy w tym kontekście uwzględnić parki w mieście, do których zalicza się: Park Jordan (pow. 7 ha), Park Miejski im. Tadeusza Kościuszki (pow. 2,4 ha), Park Grabek z Ogrodem Morwowym (pow. 16,4 ha), Park Prochownia (pow. 4,43 ha), Park przy ul. Kościuszki w dzielnicy Piaski (pow. 1,4 ha), Park przy ul. Mickiewicza w dzielnicy Piaski (pow. 1,5 ha), Park przy ul. 21 Listopada (pow. 3 ha), Park przy budynku dyrekcji kopalni Saturn (pow. 1 ha). Inwestycje dotychczas poczynione w ich modernizację nie są jak na razie wystarczające, aby stwarzać zachęcającą ofertę dla mieszkańców, czy też dla odwiedzających miasto. Prowadzona wśród mieszkańców analiza przy opracowaniu Gminnego Programu Rewitalizacji Miasta Czeladź na lata 2016-2023 pokazała, iż w świadomości mieszkańców parki są obecnie najbardziej niebezpiecznymi miejscami w Czeladzi.

Położenie miasta w konurbacji górnośląskiej i połączenia miasta z miastami sąsiadującymi

Miasto Czeladź leży w konurbacji górnośląskiej i otoczone jest przez miasta takie jak: Będzin (północ, wschód), Sosnowiec (południowy wschód), Katowice (południe) i Siemianowice Śląskie (zachód, północy zachód). Ocena jakości życia w mieście nie zamyka się w jego granicach. Mieszkając w Czeladzi, mieszkańcy mają łatwy dostęp do szerokiego wachlarza usług edukacyjnych, kulturalnych, zdrowotnych, jak i w zakresie spędzenia wolnego czasu w konurbacji. Jednocześnie wolne tereny pod budownictwo mieszkaniowe, pod inwestycje gospodarcze oraz bliskość do funkcji społeczno-gospodarczych w miastach ościennych czynią Miasto Czeladź potencjalnym miejscem zamieszkania dla przyszłych pracowników znajdujących zatrudnienie w nowych przedsiębiorstwach lokujących się na uzbrojonych terenach w Czeladzi.

W obrębie miasta znajdują się strategiczne dla konurbacji górnośląskiej szlaki komunikacyjne, w tym droga E75/S1, droga E40, DK1, DK 86 oraz DK 94. Drogi łączące Czeladź z pozostałymi miastami cechują się znacznym obciążeniem w godzinach rannych i wieczornych. Z powodu korków na tych drogach – mimo stosunkowo dobrej infrastruktury drogowej oraz teoretycznej geograficznej bliskości – czasy dojazdu do miejsc docelowych w tych okresach dnia znacznie wydłużają się. Sytuacja ta ma negatywny wpływ na atrakcyjność miasta, jako „przyjaznej sypialni” dla osób pracujących w konurbacji górnośląskiej.

Organizatorami transportu zbiorowego na terenie miasta jest Komunikacyjny Związek Komunalny Górnośląskiego Okręgu Przemysłowego KZK GOP (linie autobusowe) oraz Tramwaje Śląskie SA (jedna linia tramwajowa). Czeladź posiada bezpośrednie połączenia autobusowe z: Katowicami, Dąbrową Górniczą, Sosnowcem, Bytomiem, Mysłowicami, Siemianowicami Śląskimi, Piekarami Śląskimi, Wojkowicami i Będzinem oraz bezpośrednie powiązanie tramwajowe z Będzinem i Dąbrową Górniczą. W celu poprawy mobilności miejskiej planowane są inwestycje w punkty przesiadkowe wraz ze ścieżkami rowerowymi (Bike & Ride, Park & Ride).

Za zasoby drogowe w mieście odpowiada Miejski Zarząd Gospodarki Komunalnej. Część dróg jest w gestii powiatu i województwa. Rodzi to pewne problemy kompetencyjne, przy czym nie dla samych instytucji, a dla mieszkańców, którzy nie zawsze wiedzą, do kogo powinni zgłaszać swoje oczekiwania, odnośnie stanu czystości, czy koniecznych napraw.⁶ Poważnym problemem w mieście jest niewystarczająca liczba miejsc postojowych, jest to szczególnie dotkliwie w pobliżu siedzib instytucji publicznych, ośrodków zdrowia, jak również na osiedlach mieszkaniowych.

⁶ Miejska Strategia Rozwiązywania Problemów Społecznych dla Miasta Czeladź na lata 2016- 2022

Przestrzeń jako potencjał nowej oferty miasta

Całkowita powierzchnia miasta Czeladź wynosi 1.638 ha (16,38 km²). Na koniec 2014 roku, użytki rolne obejmowały 675 ha (41,21%), grunty leśne oraz zadrzewione i zakrzewione 97 ha (5,92%), a grunty zabudowane i zurbanizowane 773 ha (47,19%). Wśród tych ostatnich, tereny mieszkaniowe stanowiły 18,80% całkowitego obszaru przestrzennego miasta (308 ha), tereny przemysłowe 6,41% (105 ha), a tereny rekreacji i wypoczynku 5,86% (96 ha). W 2014 roku grunty komunalne w Czeladzi zajmowały 761 ha, czyli 46,5% ogólnej powierzchni miasta. Z jednej strony jest to atut dla Miasta, gdyż ma ono określoną swobodę gospodarowania przestrzenią. Z drugiej zaś strony, sytuacja ta nakłada na Miasto określone zobowiązania dotyczące utrzymania przestrzeni i mienia oraz niezbędnych inwestycji w infrastrukturze i zieleni, w celu poprawy jakości życia w mieście i jego atrakcyjności.

W mieście wyróżnia się sześć jednostek strukturalnych: Stare Miasto, Śródmieście, Nowe Miasto, Zarzecze, Piaski oraz Wschodnia Strefa Ekonomiczna. Tereny mieszkaniowe koncentrują się przede wszystkim w centralnej oraz południowo-wschodniej części miasta. Zabudowę mieszkaniową podzielić można na: zabudowę historyczną Starego Miasta (budynki pochodzące z przełomu XIX i XX stulecia i pierwszej połowy XX wieku), zabudowę kolonii oraz osiedli robotniczych (budynki pochodzące z przełomu XIX i XX wieku), jak również współczesną (powojenną) zabudowę mieszkaniową (wielkoskalowe osiedla mieszkaniowe i zespoły zabudowy jednorodzinnej).⁷ Gminny Program Rewitalizacji Miasta Czeladź na lata 2016-2023 odnosi się do obszarów kryzysowych wymagających szczególnego podejścia inwestycyjnego, rewitalizacji i interwencji. Obszar wyznaczony do rewitalizacji zajmuje powierzchnię około 2,04 km² (12,4% terenu miasta). Teren ten zamieszkuje około 9.630 mieszkańców, co stanowi 30% ludności gminy miejskiej Czeladź.⁸ Wyznaczone obszary cechują się: niedostateczną jakością przestrzeni publicznej, obszarami „niczymi”, brakiem zorganizowanych miejsc postojowych, niewłaściwym wykorzystaniem przestrzeni (bałagan przestrzenny), brakiem ciągłości w realizacji działań rewitalizacyjnych, a także brakiem koncepcji zagospodarowania dla całego obszaru.

Przeciętna powierzchnia użytkowa 1 mieszkania w Czeladzi wynosiła w 2014 roku 57,4m², przy 70,2m² w województwie śląskim a 73,4 m² w Polsce. W 2014 roku w Czeladzi było prawie 445 mieszkań na 1.000 mieszkańców, przy 377,5 mieszkań na 1.000 mieszkańców w województwie śląskim i 363,4 mieszkań na 1.000 mieszkańców w Polsce. Na terenie miasta działają następujące podmioty administrujące zasobami mieszkaniowymi: Zakład Budynków Komunalnych, Czeladzka Spółdzielnia Mieszkaniowa, Spółdzielnia Mieszkaniowa „SATURN”, Czeladzkie Towarzystwo Budownictwa Społecznego Sp. z o.o., Górnicza Spółdzielnia Mieszkaniowa „SKARBK”, ADM ZN Sp. z o.o. oraz SRK S.A. Zakład Administracji Zasobami Mieszkaniowymi. Miasto jest właścicielem ponad 1800 lokali mieszkaniowych – mieszkania te cechują się znaczną dekapitalizacją, która wynika z ich wieku i braku remontów. Zapotrzebowanie na mieszkania socjalne sukcesywnie wzrasta, a zamieszkanie w lokalu socjalnym, które powinno mieć formę przejściową, krótkotrwałą, ma tendencję do utrwalania się i przechodzenia w stan permanentny. W Wieloletnim Programie Gospodarowania Mieszkaniowym Zasobem Gminy Czeladź na lata 2014-2018 określone zostały kierunki działania mające na celu tworzenie warunków do realizacji ustawowych zadań Gminy w zakresie zaspokajania potrzeb mieszkaniowych gospodarstw domowych o niskich dochodach oraz zapewnienia osobom eksmitowanym pomieszczeń tymczasowych.

Miasto Czeladź ma długą historię. Jego średniowieczny układ urbanistyczny jest jedynym w swoim rodzaju w konurbacji górnośląskiej. Kościół Parafialny pod wezwaniem św. Stanisława Biskupa i Męczennika swoją wielkością dominuje nad centrum. W mieście znajduje się również kilka zabytków związanych z tradycją górniczą, w tym budynki mieszkaniowe w dzielnicy Piaski (osiedle robotnicze), budynki poprzemysłowe związane z dawną kopalnią Saturn, czy też kolonia robotnicza Saturn. Warto wspomnieć o zabytkowym cmentarzu żydowskim z początku XX wieku, zabytkowym cmentarzu epidemiologicznym z XIX wieku oraz zabytkowym cmentarzu z XVIII wieku. Na przeszkodzie odpowiedniego wykorzystania tego potencjału historycznego stoją nieuregulowane sprawy własnościowe gruntów i budynków oraz wieloletnie zaniedbanie kwestii zagospodarowania

⁷ Gminny Program Rewitalizacji Miasta Czeladź na lata 2016 – 2023

⁸ jw.

przestrzennego i utrzymania majątku w odpowiednim stanie. Wraz z terenami zieleni publicznej, powyższe zasoby oraz z nimi związane historyczne wydarzenia tworzą szansę dla rozwoju nowych produktów wypoczynku oraz aktywnej turystyki w Czeladzi.

Siły i słabości Miasta Czeladź, szanse i zagrożenia w perspektywie 2016-2023

Siły	Słabości
<ul style="list-style-type: none"> • Korzystne położenie w konurbacji górnośląskiej • Rezerwy terenów pod inwestycje oraz budownictwo mieszkaniowe • Kompleksy terenów zielonych • Rozproszone, atrakcyjne przestrzenie i kulturowo miejsca i obiekty • Brak znaczących źródeł i konfliktów społecznych w mieście • Dobrze funkcjonujący system edukacji na poziomie podstawowym i gimnazjalnym • Dobrze wykształceni i przedsiębiorczy mieszkańcy • Przyjazny Urząd Miasta z profesjonalną kadrą • Współpraca między Urzędem Miasta a organizacjami pozarządowymi 	<ul style="list-style-type: none"> • Ujemny poziom przyrostu naturalnego, migracja ludzi, wysoki udział mieszkańców w wieku poprodukcyjnym w ogólnej liczbie mieszkańców • Stosunkowo duża liczba osób korzystających ze świadczeń pomocy społecznej • Kumulacja problemów społecznych w obrębie określonych ulic. Utrwalające się bezrobocie, a także dziedziczenie statusu biorycy świadczeń społecznych i socjalnych • Jedna szkoła ponadgimnazjalna w liczącym, na koniec 2015 roku, ponad 32.000 mieszkańców mieście • Niewydolność układów komunikacyjnych w stosunku do rosnącego ruchu, pogarszanie się stanu technicznego dróg • Niezadawalający stan techniczny sieci infrastruktury miejskiej (przestarzała infrastruktura) • Słaba struktura gospodarcza • Niewykorzystany w pełni potencjał rynku, parków i przestrzeni o znaczeniu turystycznym • Niedobór środków publicznych na rozwój i poprawę atrakcyjności miasta
Szanse	Zagrożenia
<ul style="list-style-type: none"> • Ograniczony dostęp do zasobów mieszkaniowych i terenów pod budownictwo mieszkaniowe w innych miastach konurbacji górnośląskiej • Możliwość korzystania z zasobów innych gmin w zakresie transportu, ochrony zdrowia, dostępu do instytucji kultury, edukacji • Fundusze strukturalne • Publiczne programy wsparcia dla określonych grup docelowych • Otwartość gmin i miast ościennych na realizację wspólnych przedsięwzięć • Prawo wyborcze tworzące możliwość wyboru lokalnych reprezentantów społeczeństwa • Atrakcyjność inwestycyjna konurbacji górnośląskiej dla inwestorów zagranicznych 	<ul style="list-style-type: none"> • Kluczowe funkcje publiczne dostępne w innych miastach przy braku dostępności takich funkcji w Czeladzi • Ograniczone możliwości samodzielnego wykonania zadań przez jednostki samorządu terytorialnego na poziomie powiatowym lub/i regionalnym • Przekazanie nowych zadań publicznych na poziom lokalny bez przekazania środków na ich realizację • Ujemny przyrost demograficzny przy jednoczesnym starzeniu się społeczeństwa • Nieprzychylnie zmiany w ustawach oddziałujące negatywnie na budżet miasta

W wyniku powyższego zestawienia sił i słabości Miasta Czeladź oraz szans i zagrożeń w perspektywie 2016-2023, rysują się następujące wyzwania:

Wyzwanie I: zatrzymać odpływ młodych mieszkańców z miasta

Warunki życia i pracy w Czeladzi znacznie uzależnione są od sytuacji w obszarze społecznym, środowiskowym i ekonomicznym w całej konurbacji górnośląskiej. W ostatniej dekadzie, miasta konurbacji górnośląskiej intensywnie inwestowały w infrastrukturę drogową i techniczną oraz w tereny przemysłowe. Stwarzały one również warunki dla nowych projektów deweloperskich (zarówno w zakresie budynków usługowych w centrach miast jak i w zakresie budynków mieszkalnych na ich obrzeżach), co sprawiło, że stały się bardziej atrakcyjnymi miejscami do zamieszkania. Mimo, że w latach 2010-2014 w Czeladzi pojawiło się ponad 500 nowych miejsc pracy - netto, lokalna społeczność nie odczuła poprawy sytuacji na rynku pracy. Młodzież, nadzieję dla znalezienia pracy przede wszystkim wiąże z wyprowadzką do innych miast.

Wyzwanie II: przyciągnąć do miasta nowych, szczególnie młodych, mieszkańców

Aktualne tendencje demograficzne, prowadzące do ujemnego przyrostu naturalnego starzenia się społeczeństwa dotyczą nie tylko Czeladzi i całej Polski, ale również całej Europy. Aby zatrzymać wyraźny spadek liczby czeladzian należy nie tylko czynić wszystko, aby nie opuszczali go dotychczasowi mieszkańcy miasta, ale stworzyć konsekwentny program stwarzający realne możliwości osiedlenia się w mieście nowych mieszkańców, ze szczególnym uwzględnieniem grupy w wieku 20-35 lat. Istotnym zasobem miasta dla przyciągania nowych mieszkańców są wolne tereny inwestycyjne, na których duzi inwestorzy mogą uruchomić swoje działalności, kreując tym samym nowe miejsca pracy dla przyszłych mieszkańców Czeladzi.

Wyzwanie III: zintensyfikować współpracę z mikro i małymi przedsiębiorstwami

Lata 2008-2015 stały pod znakiem kryzysu gospodarczego w Unii Europejskiej oraz różnych kryzysów geopolitycznych. Gospodarka w Polsce w nieznanym stopniu odczuwała wahania koniunkturalne. W okresie tym pojawiły się jednak inne zjawiska, które mogą mieć znacznie gorszy wpływ na sytuację gospodarczą w konurbacji górnośląskiej, również w Czeladzi. Pierwsze zjawisko dotyczy konsolidacji aktywności gospodarczych różnych firm średnich i dużych w branżach: budowy maszyn i urządzeń, obróbki metali, przetwórstwa spożywczego, tworzyw sztucznych, czy też chemii. Przy ciągłej presji cenowej i korzystaniu przez nowotworzone struktury gospodarcze z efektu skali i znaczących usprawnień procesowych, mniejszym firmom coraz trudniej jest utrzymać swoją pozycję na rynku. Drugie zjawisko dotyczy nadchodzących zmian w górnictwie, a w konsekwencji zmniejszenia siły nabywczej określonych grup społecznych, co może negatywnie wpłynąć na mikro i małe firmy handlowe i usługowe w miastach konurbacji górnośląskiej. Trzecie zjawisko związane jest z faktem budowania większości działalności gospodarczych w latach '90 przez osoby, które w perspektywie do 2023 roku zbliżają się do wieku emerytalnego. Jeśli właściciele na czas nie przekonają następców do przejęcia firm, to zostaną one prawdopodobnie zlikwidowane, a wraz z nimi również miejsca pracy. Z kolei czwarte zjawisko dotyczy dostępu do wykwalifikowanej kadry, co w przypadku niekorzystnych zmian demograficznych staje się coraz trudniejsze. Z jednej strony, presja na rynek pracy, skutkować będzie wzrostem wynagrodzeń określonych grup zawodowych. Z drugiej strony zaś, wymagania wobec pracowników będą ciągle rosły (kompetencje, produktywność). Powyższa sytuacja wymaga od Gminy bardziej aktywnej niż dotychczas roli w lokalnym życiu gospodarczym przy współpracy z instytucjami otoczenia biznesu w konurbacji górnośląskiej oraz z firmami.

Wyzwanie IV: pogodzić atrakcyjność miasta dla mieszkańców z atrakcyjną ofertą dla odwiedzających

Chcąc zapewnić zrównoważoną strukturę demograficzną, miasto będzie musiało poprawić swoją atrakcyjność dla mieszkańców, inwestując w infrastrukturę (patrz Gminny Program Rewitalizacji Miasta Czeladź na lata 2016-2023) oraz stwarzając w kluczowych częściach miasta warunki dla rozwoju działalności handlowych i usługowych. Inwestowanie w tereny zieleni publicznej jak i w obiekty historyczne oraz rozbudowa ścieżek aktywnego spędzenia czasu wolnego powinny mieć korzystny wpływ na liczbę odwiedzających. Licząc na większy ruch ze strony przyjezdnych, należy zadbać jednocześnie o aspekty bezpieczeństwa i spokoju, w tym o sposób organizacji transportu w mieście.

Wyzwanie V: zapewnić osobom starszym godne warunki życia

Udział osób starszych w ogólnej populacji w Czeladzi rośnie. Jest to konsekwencją ujemnego przyrostu naturalnego - zmniejsza się populacja, migracji a także starzenia się społeczeństwa. Sytuacja ta wymaga współpracy różnych środowisk instytucjonalnych dla podnoszenia jakości istniejącej oferty usług społecznych i zdrowotnych dla tej grupy oraz kreowaniu nowych usług, w tym również na zasadach rynkowych. Odpowiednia polityka mieszkaniowa oraz dostępna infrastruktura dla aktywnego spędzania czasu może wzmacniać procesy integracyjne osób starszych i przyczynić się do rozwoju usług w „srebrnej gospodarce”.

Wizja rozwoju Miasta Czeladź do 2023 roku

Czeladź to miasto przyjazne, spokojne i bezpieczne, w którym dobrze się mieszka, skąd jest blisko do wszystkich miejsc w konurbacji górnośląskiej. Parki i zieleń zapewniają właściwy klimat do odpoczynku, a oferty turystyki aktywnej i kulturowo-historycznej pozwalają mieszkańcom i odwiedzającym spędzać czas wolny na odkrywaniu specyficznego uroku tego miasta. Rozwijające się: handel lokalny, usługi oraz rzemiosło wychodzą naprzeciw oczekiwaniom mieszkańców. Na terenach przemysłowych działają przedsiębiorstwa, które doceniają położenie geograficzne miasta oraz wykwalifikowaną kadre.

Patrząc w przyszłość, miasto winno realizować program według schematu: Inwestuj → Pracuj → Buduj → Mieszkaj w Czeladzi. Należy konsekwentnie zachęcać dużych inwestorów do zakupu gruntów i rozpoczęcia działalności gospodarczej w Czeladzi. Nowi inwestorzy stworzą atrakcyjne miejsca pracy. Miasto powinno rozwijać program budowy nowych domów i mieszkań, dążąc do tego, aby osoby znajdujące pracę w Czeladzi chciały też tutaj zamieszkać. Swoją polityką mieszkaniową oraz ofertą socjalną i edukacyjną, miasto stwarza przyjazne warunki do życia dla młodych rodzin i dla osób starszych. Organizacje pozarządowe i inicjatywy społeczne są nierozdzielnie związane z miastem i aktywnie angażują się w poprawę jakości życia w mieście. Stanowi to zachętę do zamieszkania w Czeladzi również dla tych osób, które pracują w innych miastach.

Aby osiągnąć powyższą wizję, stawia się na rozwój:

1. **Miasta bezpiecznego i spokojnego dla każdego (cel strategiczny 1)**, co w dłuższej perspektywie czasu pozytywnie wpłynie na utrzymanie liczby mieszkańców na jak najwyższym poziomie, a w konsekwencji skutkować będzie stabilnymi wpływami do budżetu miasta z podatków od osób fizycznych.
2. **Miasta z bogatą ofertą możliwości aktywnego spędzania czasu wolnego skierowaną do mieszkańców i odwiedzających (cel strategiczny 2)**, co pozytywnie wpłynie na lokalne aktywności gospodarcze i kulturowe.
3. **Miasta atrakcyjnego do zamieszkania (cel strategiczny 3)**, mającego do zaoferowania coraz bogatszą infrastrukturę mieszkaniową z uwzględnieniem stymulowania rozwoju budownictwa jednorodzinnego, budownictwa wielorodzinnego, budowy lokali pod wynajem i remontów już istniejących budynków, co zachęci młodych ludzi do założenia rodziny i osiedlenia się w mieście, a w konsekwencji przyczyni się do wzrostu liczby mieszkańców. Miasta przyjaznego dla młodych rodzin w wieku 20-35 lat, co pozytywnie wpłynie na zrównoważoną strukturę demograficzną oraz na dynamikę życia w mieście, a w konsekwencji skutkować będzie powstaniem nowych usług i wzmacnianiem lokalnej aktywności gospodarczej.
4. **Miasta przyjaznego dla osób starszych w wieku 60+ (cel strategiczny 4)**, w tym dla osób przybywających z innych miejscowości, co pozytywnie wpłynie na rozwój nowych usług, a w konsekwencji skutkować będzie kreacją nowych miejsc pracy w „srebrnej gospodarce”.
5. **Miasta atrakcyjnego dla inwestorów (cel strategiczny 5)**, atrakcyjnego dla nowych, dużych inwestorów krajowych i zagranicznych tworzących atrakcyjne miejsca pracy dla osób w wieku 20-35 lat, co zachęci młodych i aktywnych ludzi do zatrudnienia się w Czeladzi, a co za tym idzie zainspiruje do rozważenia możliwości zamieszkania w mieście.
6. **Miasta przyjaznego dla mikro i małych przedsiębiorstw (cel strategiczny 6)**, co pozytywnie wpłynie na dynamikę rozwoju lokalnych podmiotów gospodarczych, a w konsekwencji skutkować będzie stabilnymi wpływami do budżetu miasta z podatków od osób fizycznych i osób prawnych.

Cele strategiczne, cele operacyjne, typy projektów

Do roku 2023 Miasto Czeladź planuje realizację strategii i programów branżowych, które dotyczą poszczególnych obszarów jego funkcjonowania i konkretnych problemów wymagających specyficznej interwencji. Są nimi na przykład:

- Wieloletni Program Gospodarowania Mieszkaniowym Zasobem Gminy Czeladź na lata 2014-2018
- Gminny Program Rewitalizacji Miasta Czeladź na lata 2016-2023
- Miejska Strategia Rozwiązywania Problemów Społecznych dla Miasta Czeladź na lata 2016-2022
- Plan Gospodarki Niskoemisyjnej dla Miasta Czeladź

Natomiast Strategia Rozwoju Miasta Czeladź do 2023 roku skoncentrowana jest na obszarach zapewniających impulsy rozwojowe. Uwzględnia ona współzależność z celami, kierunkami działań i konkretnymi działaniami powyższych strategii i programów branżowych.

Cel strategiczny 1: Miasto bezpieczne i spokojne dla każdego			
Lp.	Cel operacyjny	Podmioty	Typy projektów
1.1.	Zwiększenie bezpieczeństwa w centrum miasta i jego dzielnicach do 2023 roku	Urząd Miasta Czeladź Komisariat Policji Czeladź Straż Miejska Czeladź Miejski Zarząd Gospodarki Komunalnej	Infrastruktura światłowodowa System monitoringu wizyjnego miasta Centrum monitoringu Wymiana oświetlenia na energooszczędne Rozbudowa oświetlenia w miejscach newralgicznych
1.2.	Usprawnienie mobilności w mieście do 2023 roku	Urząd Miasta Czeladź Miejski Zarząd Gospodarki Komunalnej Powiatowy Zarząd Dróg (PZD) w Będzinie z/s w Rogoźniku Generalna Dyrekcja Dróg Krajowych i Autostrad (GDDKiA) Oddział w Katowicach Komunikacyjny Związek Komunalny Górnośląskiego Okręgu Przemysłowego	Instalowanie oświetlenia na przejściach dla pieszych oraz wymiana istniejącego na energooszczędne Remonty i budowa dróg Budowa ścieżek rowerowych Tworzenie zintegrowanych punktów przesiadkowych ATR w centrum miasta wraz z przedsięwzięciami towarzyszącymi Inteligentny System Zarządzania Ruchem System Dynamicznej Informacji Pasażerskiej Budowa miejsc postojowych w centrum miasta i w dzielnicach
1.3.	Poprawienie jakości sieci wodociągowej i kanalizacyjnej do 2023 roku	Zakład Inżynierii Komunalnej Sp. z o.o. Miejski Zarząd Gospodarki Komunalnej Spółka Restrukturyzacji Kopalń S.A.	Modernizacja sieci wodociągowej Modernizacja sieci kanalizacyjnej (w tym m.in. Piaski, ul. Borowa, ul. Staszica, ul. Kilińskiego) Modernizacja i rozbudowa sieci deszczowej Nieodpłatne przejęcie sieci wod-kan od SRK S.A. na majątek gminy i ich modernizacja

Cel strategiczny 1: Miasto bezpieczne i spokojne dla każdego			
Lp.	Cel operacyjny	Podmioty	Typy projektów
1.4.	Wdrożenie zintegrowanego podejścia wobec wielowymiarowych patologii w dzielnicach od 2016 roku	Urząd Miasta Czeladź Miejski Ośrodek Pomocy Społecznej w Czeladzi Instytucje pozarządowe Powiatowy Urząd Pracy w Będzinie Szkoły podstawowe Szkoły gimnazjalne Szkoły ponadgimnazjalne z powiatu będzińskiego Organizacje pozarządowe	Projekty przewidziane w Miejskiej Strategii Rozwiązywania Problemów Społecznych dla Miasta Czeladź na lata 2016-2022 oraz w Gminnym Programie Rewitalizacji Miasta Czeladź na lata 2016-2023
1.5.	Przeciwdziałanie niskiej emisji	Urząd Miasta Czeladź Tauron Dystrybucja Tauron Ciepło U&R CALOR Sp. z o.o. Podmioty gospodarcze Mieszkańcy Spółdzielnie mieszkaniowe Wspólnoty mieszkaniowe Zakład Budynków Komunalnych Czeladzkie Towarzystwo Budownictwa Społecznego Sp. z o.o.	Projekty przewidziane w Planie Gospodarki Niskoemisyjnej dla Miasta Czeladź

Cel strategiczny 2: Miasto z bogatą ofertą możliwości aktywnego spędzania czasu wolnego			
Lp.	Cel operacyjny	Podmioty	Typy projektów
2.1.	Pozycjonowanie miasta na mapie miejsc aktywnego spędzania czasu wolnego w konurbacji górnośląskiej do 2018 roku	Urząd Miasta Czeladź Organizacje pozarządowe Miejski Ośrodek Sportu i Rekreacji w Czeladzi Instytucje kultury	System informacji turystycznej Kalendarz imprez tematycznych Kampanie promocyjne Aplikacje wirtualne (spacery wirtualne) związane z historią i atrakcjami turystycznymi miasta
2.2.	Zagospodarowanie terenów i obiektów na potrzeby spędzania czasu wolnego do 2023 roku	Urząd Miasta Czeladź Miejski Zarząd Gospodarki Komunalnej Zakład Budynków Komunalnych Spółdzielnie mieszkaniowe Wspólnoty mieszkaniowe Miejski Ośrodek Sportu i Rekreacji w Czeladzi Miejski Ośrodek Pomocy Społecznej w Czeladzi (realizator działań miękkich) Organizacje pozarządowe	Remont budynków przemysłowych Modernizacja obiektów kultury Zagospodarowanie terenów zielonych Rozwijanie ścieżek rowerowych oraz ścieżek dla rolkarzy Projekty przewidziane w Gminnym Programie Rewitalizacji Miasta Czeladź na lata 2016-2023
2.3.	Wzmacnianie oferty kulturalnej miasta do 2023 roku	Urząd Miasta Czeladź Miejska Biblioteka Publiczna Instytucje pozarządowe Muzeum Saturn (w tym Galeria „Elektrownia”) „Traffic”	Imprezy cykliczne Rozbudowa portfela usług w istniejących obiektach kultury Poniesienie standardu jakości usług kulturalnych i turystycznych Wydawnictwa, informatory

Cel strategiczny 3: Miasto atrakcyjne do zamieszkania			
Lp.	Cel operacyjny	Podmioty	Typy projektów
3.1.	Poprawa jakości stanu infrastruktury na terenach niebędących własnością Miasta do 2023 roku	Urząd Miasta Czeladź Zakład Budynków Komunalnych Spółka Restrukturyzacji Kopalń S.A.	Program przejęcia mieszkań i gruntów od SRK S.A. Przejęcie infrastruktury od innych podmiotów w celu jej modernizacji
3.2.	Zapewnienie gotowych do zainwestowania terenów mieszkaniowych do 2023 roku	Urząd Miasta Czeladź Czeladzkie Towarzystwo Budownictwa Społecznego Sp. z o.o. Deweloperzy	Uzbrajanie terenów pod budownictwo mieszkaniowe Promocja budownictwa indywidualnego Promocja terenów pod kątem projektów deweloperskich Projekty deweloperskie
3.3.	Zwiększenie liczby nowobudowanych mieszkań w ramach budownictwa komunalnego i społecznego dla młodych rodzin do 2023 roku	Urząd Miasta Czeladź Zakład Budynków Komunalnych Spółdzielnie mieszkaniowe Czeladzkie Towarzystwo Budownictwa Społecznego Sp. z o.o. Deweloperzy	Program budowy mieszkań komunalnych Program budowy mieszkań społecznych
3.4.	Wyprowadzenie ruchu tranzytowego z centrum miasta do 2023 roku	Urząd Miasta Czeladź Miejski Zarząd Gospodarki Komunalnej Powiatowy Zarząd Dróg (PZD) w Będzinie z/s w Rogoźniku Generalna Dyrekcja Dróg Krajowych i Autostrad	Budowa obwodnic
3.5.	Zwiększenie liczby miejsc opieki nad dziećmi do 3 roku życia do 2020 roku	Urząd Miasta Czeladź Podmioty gospodarcze Żłobek Miejski	Publiczne i niepubliczne placówki opiekuńcze (żłobki) Instrument wsparcia finansowego dla niepublicznych placówek opiekuńczych Świetlice, kluby dziecięce
3.6.	Stworzenie miejsc aktywności rodzinnej w każdej dzielnicy do 2023 roku	Urząd Miasta Czeladź Miejski Ośrodek Sportu i Rekreacji Organizacje pozarządowe Miejski Zarząd Gospodarki Komunalnej Spółdzielnie mieszkaniowe Wspólnoty mieszkaniowe	Place zabaw oraz mała architektura (mini siłownie, mini boiska, skate park, wybiegi dla psów wraz z ławeczkami dla właścicieli psów)

Cel strategiczny 4: Miasto przyjazne dla osób starszych			
Lp.	Cel operacyjny	Podmioty	Typy projektów
4.1.	Zapewnienie dogodnych warunków do zamieszkania dla osób starszych do 2023 roku	Zakład Budynków Komunalnych Niepubliczne Zakłady Opieki Zdrowotnej Spółdzielnie mieszkaniowe Wspólnoty mieszkaniowe Czeladzkie Towarzystwo Budownictwa Społecznego Sp. z o.o. Dom Pomocy Społecznej „Senior”	Program zamiany mieszkań na mniejsze i bardziej dostosowane do potrzeb osób starszych Rozbudowa miejsc pobytu dla przewlekle chorych
4.2.	Rozwijanie pakietów prywatnych usług zdrowotnych dla osób starszych do 2023 roku	Miejski Ośrodek Pomocy Społecznej Szpital powiatowy Niepubliczne Zakłady Opieki Zdrowotnej Specjalistyczne centra medyczne Organizacje pozarządowe Prywatne domy pomocy społecznej	Usługi opiekuńcze Usługi specjalistyczne Usługi rehabilitacyjne Usługi geriatryczne
4.3.	Rozbudowa pakietu usług społecznych dla osób starszych do 2023 roku	Urząd Miasta Czeladź Miejski Ośrodek Pomocy Społecznej Miejska Biblioteka Publiczna Dom Pomocy Społecznej „Senior” Organizacje pozarządowe Miejski Ośrodek Sportu i Rekreacji	Kluby seniora Centra wsparcia Dzienny Dom Pomocy/Seniora Uniwersytet Trzeciego Wieku Siłownie dla osób starszych Miejsce aktywizacji i integracji
4.4.	Usuwanie barier w przestrzeni publicznej do 2023 roku	Urząd Miasta Czeladź Miejski Zarząd Gospodarki Komunalnej Państwowy Fundusz Rehabilitacji Osób Niepełnosprawnych	Remonty i budowa chodników Zapewnienie infrastruktury przyjaznej seniorom i niepełnosprawnym (podjazdy, windy i inne udogodnienia w budynkach użyteczności publicznej i w przestrzeni publicznej)

Cel strategiczny 5: Miasto atrakcyjne dla inwestorów			
Lp.	Cel operacyjny	Podmioty	Typy projektów
5.1.	Zapewnienie kompleksowej obsługi inwestorów od 2017 roku	Urząd Miasta Czeladź Rada Gospodarcza przy Burmistrzu Miasta	Wyznaczenie osoby pierwszego kontaktu ds. obsługi inwestora Udział w targach inwestycyjnych i wydarzeniach gospodarczych Uruchomienie systemu obsługi
5.2.	Zapewnienie współpracy z innymi jednostkami samorządu terytorialnego w aspekcie dostępu do edukacji, sieci dostaw, transportu publicznego, pracowników na rzecz nowych inwestorów	Urząd Miasta Czeladź Rada Gospodarcza przy Burmistrzu Miasta	Porozumienia międzygminne Spotkania informacyjne dla dostawców w wybranych branżach Projekty edukacyjne pod konkretne potrzeby inwestorów

Cel strategiczny 6: Miasto przyjazne dla mikro i małych przedsiębiorstw			
Lp.	Cel operacyjny	Podmioty	Typy projektów
6.1.	Usprawnienie relacji między samorządem lokalnym a przedsiębiorstwami do 2017 roku	Urząd Miasta Czeladź Instytucje otoczenia biznesu Powiatowy Urząd Pracy w Będzinie	Punkt kontaktowy dla przedsiębiorstw w Urzędzie Miasta Czeladź Program wsparcia przedsiębiorstw w procesach przemian
6.2.	Kreowanie atrakcyjnych miejsc dla prowadzenia handlu i świadczenia usług w centrum miasta i w dzielnicach do 2023 roku	Urząd Miasta Czeladź Miejski Zarząd Gospodarki Komunalnej Stowarzyszenie Kupców Czeladzkich	Budowa hali targowej Nowe funkcje społeczno-gospodarcze w obiektach poprzemysłowych i na zrewitalizowanych terenach zdegradowanych Aktywizacja usługowo-handlowa rynku i przyległych ulic
6.3.	Uzbrajanie i promowanie terenów na potrzeby działalności mikro i małych przedsiębiorstw	Urząd Miasta Czeladź Miejski Zarząd Gospodarki Komunalnej Zakład Inżynierii Komunalnej Sp. z o.o.	Aktywizacja gospodarcza terenów poprzemysłowych Promocja inwestycyjna terenów
6.4.	Rozwijanie kompetencji osób o niskim i średnim wykształceniu do 2023 roku	Powiatowy Urząd Pracy w Będzinie Miejski Ośrodek Pomocy Społecznej Zespół Szkół Ogólnych i Technicznych Instytucje otoczenia biznesu w konurbacji górnośląskiej	Lokalne pakiety zatrudnienia Programy kształcenia zawodowego przy współpracy z instytucjami rynku pracy

Źródła finansowania

Strategia wdrażana będzie przez różne podmioty, zarówno publiczne jak i prywatne, poprzez podjęcie działań inwestycyjnych i naprawczych, a także poprzez wzmacnianie i rozszerzanie istniejących usług oraz rozwój nowych usług. W związku z tym potencjalne źródła finansowania obejmują:

- środki z budżetu miasta (w tym środki zabezpieczone w ramach Wieloletniej Prognozy Finansowej),
- środki z budżetu Państwa (w tym przy realizacji działań strategii i programów dziedzicznych),
- środki Unii Europejskiej w ramach regionalnych i krajowych programów operacyjnych (w tym: Regionalny Program Operacyjny Województwa Śląskiego 2014-2020; Program Operacyjny Wiedza, Edukacja, Rozwój 2014-2020; Program Operacyjny Inteligentny Rozwój 2014-2020; Program Operacyjny Infrastruktura i Środowisko 2014-2020),
- środki w ramach innych europejskich programów, bilateralnych i multilateralnych międzynarodowych programów współpracy,
- środki własne innych podmiotów publicznych,
- środki własne podmiotów prywatnych,
- środki pozyskane w ramach innych instrumentów finansowych (obligacje, kredyty, pożyczki, ...).

Skuteczność realizacji niniejszej strategii będzie zależeć między innymi od umiejętnego współgrania w czasie różnych instrumentów finansowych na rzecz wdrożenia kolejnych projektów, które zostaną uwzględnione każdorazowo w rocznych planach inwestycyjnych przyjmowanych przez Radę Miasta.

Wdrażanie strategii

Strategia Rozwoju Miasta Czeladź na lata 2016-2023 przygotowana została na zasadach partnerstwa społecznego przy współudziale przedstawicieli stowarzyszeń i organizacji pozarządowych, przedsiębiorstw, jednostek samorządu terytorialnego, radnych. Wkład w strategię wniosły także: Rada Działalności Pożytku Publicznego, Rada Gospodarcza przy Burmistrzu Miasta oraz mieszkańcy. Wdrażana będzie ona również przez różne podmioty, które odgrywają szczególną rolę w swojej dziedzinie. Urząd Miasta stawia na zintegrowane metody działań wobec wyzwań omówionych w niniejszym dokumencie i zaprasza inne podmioty do współpracy. Zaproszenie to nie ogranicza się do organizacji już działających na terenie miasta, ale również jest skierowane do tych organizacji spoza miasta, które chcą podejmować inicjatywy rozwojowe w Czeladzi.

Koordinowanie wdrażania Strategii powierza się Burmistrzowi Miasta Czeladź poprzez Urząd Miasta Czeladź - Wydział Rozwoju Miasta i Funduszy Zewnętrznych. Wydział ten będzie odpowiedzialny za monitorowanie postępu realizacji Strategii.

Na poziomie operacyjnym, istotne znaczenie mają projekty wyznaczone w uchwalonej przez Radę Miejską Wieloletniej Prognozie Finansowej, a także w kolejnych budżetach rocznych. Należy zadbać o spójność na poziomie działań podjętych w ramach niniejszej strategii i działań wdrażanych w związku z realizacją innych programów dziedzinowych i branżowych.

Monitoring strategii odbywać się będzie w cyklu dwuletnim, w postaci analizy wskaźników ilościowych i jakościowych w odniesieniu do celów operacyjnych i strategicznych. Wydział Rozwoju Miasta i Funduszy Zewnętrznych Urzędu Miasta Czeladź przygotowuje każdorazowo raport przedstawiający wyniki analizy wraz z ewentualnymi zaleceniami, co do aktualizacji zapisów strategii, a następnie przekazuje go Burmistrzowi do zatwierdzenia. Raport po zatwierdzeniu zostanie opublikowany na stronie internetowej Miasta (w tym w Biuletynie Informacji Publicznej). Raport zostanie również przedstawiony na posiedzeniu Rady Miejskiej oraz podczas różnych spotkań z podmiotami, które były zaangażowane w realizację strategii.

Strategia Rozwoju Miasta Czeladź	Wskaźnik	Źródło informacji
CS 1. Miasto bezpieczne i spokojne dla każdego	Stan ludności	Bank Danych Lokalnych GUS
1.1. Zwiększenie bezpieczeństwa w centrum miasta i jego dzielnicach do 2023 roku	System monitoringu miasta zainstalowany	Urząd Miasta Czeladź Straż Miejska
1.2. Usprawnienie mobilności w mieście do 2023 roku	Liczba oświetlonych przejść dla pieszych Długość dróg remontowanych Długość dróg nowowytbudowanych Długość ścieżek rowerowych Liczba punktów przesiadkowych ATR w mieście Inteligentny System Zarządzania Ruchem zainstalowany System Dynamicznej Informacji Pasażerskiej operacyjny Liczba nowych miejsc postojowych w centrum miasta Liczba nowych miejsc postojowych w dzielnicach	Urząd Miasta Czeladź

Strategia Rozwoju Miasta Czeladź	Wskaźnik	Źródło informacji
1.3. Poprawienie jakości sieci wodociągowej i kanalizacyjnej do 2023 roku	Długość zmodernizowanej sieci wodociągowej Długość zmodernizowanej sieci kanalizacyjnej Długość zmodernizowanej sieci deszczowej Długość nowobudowanej sieci deszczowej	Urząd Miasta Czeladź Zakład Inżynierii Komunalnej Sp. z o.o.
1.4. Wdrożenie zintegrowanego podejścia wobec wielowymiarowych patologii w dzielnicach od 2016 roku	Wskaźniki zostały ujęte w Miejskiej Strategii Rozwiązywania Problemów Społecznych dla Miasta Czeladź na lata 2016-2022 oraz w Gminnym Programie Rewitalizacji Miasta Czeladź na lata 2016-2023 i podlegają odrębnym systemom monitoringu	-
1.5. Przeciwdziałanie niskiej emisji	Wskaźniki zostały ujęte w Planie Gospodarki Niskoemisyjnej dla Miasta Czeladź i podlegają odrębnym systemom monitoringu	-
CS 2. Miasto z bogatą ofertą możliwości aktywnego spędzania czasu wolnego	Rozpoznawalna marka miasta Czeladź w zakresie aktywnego spędzenia czasu wolnego wśród mieszkańców konurbacji górnośląskiej	Badanie rynku (badanie ankietowe wśród mieszkańców konurbacji górnośląskiej)
2.1. Pozycjonowanie miasta na mapie miejsc aktywnego spędzania czasu wolnego w konurbacji górnośląskiej do 2018 roku	Procentowy udział osób, które pozytywnie oceniły ofertę miasta Czeladź w zakresie aktywnego spędzenia czasu wolnego wśród mieszkańców konurbacji górnośląskiej objętych badaniem	Badanie rynku (badanie ankietowe wśród mieszkańców konurbacji górnośląskiej)
2.2. Zagospodarowanie terenów i obiektów na potrzeby spędzania czasu wolnego do 2023 roku	Liczba zrealizowanych projektów inwestycyjnych, modernizacyjnych, rewitalizacyjnych związanych z terenami lub/i obiektami na potrzeby spędzenia czasu wolnego	Urząd Miasta Czeladź
2.3. Wzmacnianie oferty kulturalnej miasta do 2023 roku	Liczba rozpoznawalnych imprez kulturalnych w mieście Czeladź	Badanie rynku (badanie telefoniczne wśród mieszkańców konurbacji górnośląskiej)
CS 3. Miasto atrakcyjne do zamieszkania	Ludność wg grup wieku w grupie 20-34 lat	Bank Danych Lokalnych GUS
3.1. Poprawa jakości stanu infrastruktury na terenach niebędących własnością Miasta do 2023 roku	Liczba mieszkań przejętych przez Miasto od SRK S.A. Wielkość gruntów (ha) przejętych przez Miasto od SRK S.A.	Urząd Miasta Czeladź
3.2. Zapewnienie gotowych do zainwestowania terenów mieszkaniowych do 2023 roku	Wielkość terenów uzbrojonych pod budownictwo mieszkaniowe Liczba nowych mieszkań w budownictwie indywidualnym oddanych do użytku Liczba nowych mieszkań zbudowanych w ramach projektów deweloperskich oddanych do użytku	Urząd Miasta Czeladź Czeladzkie Towarzystwo Budownictwa Społecznego Sp. z o.o. Deweloperzy Starostwo Powiatowe w Będzinie
3.3. Zwiększenie liczby nowowyprowadzonych mieszkań w ramach budownictwa komunalnego i społecznego dla młodych rodzin do 2023 roku	Liczba nowowyprowadzonych mieszkań komunalnych, w tym dedykowanych dla młodych rodzin Liczba nowowyprowadzonych mieszkań społecznych	Urząd Miasta Czeladź Zakład Budynków Komunalnych

Strategia Rozwoju Miasta Czeladź	Wskaźnik	Źródło informacji
3.4. Wyprowadzenie ruchu tranzytowego z centrum miasta do 2023 roku	Obwodnica zbudowana	Urząd Miasta Czeladź Miejski Zarząd Gospodarki Komunalnej w Czeladzi Powiatowy Zarząd Dróg (PZD) w Będzinie z/s w Rogoźniku Generalna Dyrekcja Dróg Krajowych i Autostrad
3.5. Zwiększenie liczby miejsc opieki nad dziećmi do 3 roku życia do 2020 roku	Liczba żłobków/ oddziałów żłobkowych Liczba klubów dziecięcych Dzieci w wieku do 3 lat ogółem Dzieci objęte opieką w żłobkach Odsetek dzieci objętych opieką w żłobkach	Bank Danych Lokalnych GUS
3.6. Stworzenie miejsc aktywności rodzinnej w każdej dzielnicy do 2023 roku	Liczba placów zabaw i projektów małej architektury w dzielnicach Liczba projektów zgłoszonych, zrealizowanych w ramach budżetu obywatelskiego	Urząd Miasta Czeladź
CS 4. Miasto przyjazne dla osób starszych	Rozpoznawalna marka miasta Czeladź, jako miasta przyjaznego dla osób starszych, wśród osób starszych mieszkających w Czeladzi, Sosnowcu, Będzinie, Dąbrowie Górniczej i Katowicach	Badanie rynku (badanie telefoniczne wśród osób starszych wybranych miast konurbacji górnośląskiej)
4.1. Zapewnienie dogodnych warunków do zamieszkania dla osób starszych do 2023 roku	Liczba mieszkań zamienionych na mniejsze i bardziej dostosowane do potrzeb osób starszych Liczba stworzonych nowych miejsc pobytu dla przewlekle chorych	Urząd Miasta Czeladź Zakład Budynków Komunalnych Organizacje pozarządowe Podmioty prywatne
4.2. Rozwijanie pakietów prywatnych usług zdrowotnych dla osób starszych do 2023 roku	Poziom zadowolenia osób starszych z prywatnych usług zdrowotnych oferowanych w Czeladzi	Badanie rynku (badanie telefoniczne wśród osób starszych wybranych miast konurbacji górnośląskiej)
4.3. Rozbudowa pakietu usług społecznych dla osób starszych do 2023 roku	Liczba usług społecznych dla osób starszych Liczba osób korzystających z usług dla osób starszych	Urząd Miasta Czeladź Organizacje pozarządowe
4.4. Usuwanie barier w przestrzeni publicznej do 2023 roku	Długość chodników remontowanych i nowowytbudowanych Liczba zrealizowanych projektów/ inwestycji dotyczących infrastruktury przyjaznej seniorom	Urząd Miasta Czeladź
CS 5. Miasto atrakcyjne dla inwestorów		
5.1. Zapewnienie kompleksowej obsługi inwestorów od 2017	Liczba nowych inwestorów Liczba nowych miejsc pracy	Urząd Miasta Czeladź
5.2. Zapewnienie współpracy z innymi jednostkami samorządu terytorialnego w aspekcie dostępu do edukacji, sieci dostaw, transportu publicznego, pracowników na rzecz nowych inwestorów		
CS 6. Miasto przyjazne dla mikro i małych przedsiębiorstw	Liczba mikro i małych przedsiębiorstw Kluczowe wskaźniki dotyczące podmiotów gospodarczych	Bank Danych Lokalnych GUS

Strategia Rozwoju Miasta Czeladź	Wskaźnik	Źródło informacji
6.1. Usprawnienie relacji między samorządem lokalnym a przedsiębiorstwami do 2017 roku	Uruchomiony punkt kontaktowy dla przedsiębiorstw w Urzędzie Miasta Liczba przedsiębiorstw korzystających z punktu kontaktowego (w tym rodzaje spraw) Liczba przedsiębiorstw uczestniczących w programie wsparcia przedsiębiorstw w procesach przemian	Urząd Miasta Czeladź
6.2. Kreowanie atrakcyjnych miejsc dla prowadzenia handlu i świadczenia usług w centrum miasta i w dzielnicach do 2023 roku	Hala targowa zbudowana Liczba nowych działalności usługowo-handlowych na rynku i w przyległych ulicach Liczba obiektów przemysłowych przygotowanych pod działalność usługowo-handlową Wielkość terenów przemysłowych przygotowanych pod działalność usługowo-handlową	Urząd Miasta Czeladź
6.3. Uzbrajanie i promowanie terenów na potrzeby działalności mikro i małych przedsiębiorstw	Wielkość terenów przemysłowych przygotowanych pod inwestycje dla mikro i małych przedsiębiorstw / Liczba nowych inwestycji Wielkość innych terenów przygotowanych pod inwestycje dla mikro i małych przedsiębiorstw / liczba nowych inwestycji	Urząd Miasta Czeladź
6.4. Rozwijanie kompetencji osób o niskim i średnim wykształceniu do 2023 roku	Liczba nowostworzonych lokalnych paktów zatrudnienia Liczba podmiotów zaangażowanych w realizację lokalnych paktów zatrudnienia Liczba programów kształcenia zawodowego przy współpracy z instytucjami rynku pracy skierowanych do osób o niskim lub średnim wykształceniu	Urząd Miasta Czeladź Powiatowy Urząd Pracy w Będzinie

Załączniki

Proces przygotowania Strategii Rozwoju Miasta Czeladź na lata 2016-2023

Strategia Rozwoju Miasta Czeladź na lata 2016-2023 przygotowana została w okresie styczeń-maj 2016 roku na zasadach partnerstwa społecznego przy współudziale przedstawicieli stowarzyszeń i organizacji pozarządowych, przedsiębiorstw, jednostek samorządu terytorialnego, radnych. Wkład w strategię wniosły także: Rada Działalności Pożytku Publicznego, Rada Gospodarcza przy Burmistrzu Miasta oraz mieszkańcy.

W kwietniu 2016 roku odbyły się trzy warsztaty z udziałem przedstawicieli miasta: wydziałów i jednostek budżetowych / spółek z udziałem kapitałowym miasta oraz przedstawicieli podmiotów aktywnych w mieście, w tym w Radzie Działalności Pożytku Publicznego oraz w Radzie Gospodarczej przy Burmistrzu Miasta. Podczas pierwszego spotkania warsztatowego opracowano główne aspekty związane z diagnozą stanu miasta oraz kluczowymi wyzwaniami w perspektywie 2016-2023. Wyniki warsztatu zostały skonfrontowane z informacjami o stanie miasta ujętymi w innych dokumentach programowych opracowanych w mieście na przełomie lat 2015-2016. Natomiast podczas drugiego i trzeciego spotkania warsztatowego uczestnicy w ramach czterech zespołów tematycznych: (1) zarządzanie miastem, (2) rozwój gospodarczy, (3) jakość życia w mieście (sprawy społeczne), (4) infrastruktura, pracowali nad wizją, celami strategicznymi, typami projektów i wskaźnikami. Każdorazowo prace wykonane w zespołach zostały omówione i podsumowane w obecności wszystkich uczestników.

W spotkaniach warsztatowych uczestniczyło ponad 40 osób, w tym:

Zbigniew Szaleniec, Burmistrz Miasta Czeladź
Elżbieta Dmitruk, Zastępca Burmistrza Miasta Czeladź

Małgorzata Skiba, Urząd Miasta Czeladź

Małgorzata Łyżwińska, Urząd Miasta Czeladź

Andrzej Adamczak, Urząd Miasta Czeladź

Beata Siemieniec, Urząd Miasta Czeladź

Arkadiusz Olechwieruk, Urząd Miasta Czeladź

Ryszard Dobiega, Urząd Miasta Czeladź

Rafał Derewecki, Urząd Miasta Czeladź

Janusz Brejt, Urząd Miasta Czeladź

Adm Jandała, Urząd Miasta Czeladź

Iwona Szczepanik, Urząd Miasta Czeladź

Małgorzata Ochęduszek-Ludwik, Urząd Miasta Czeladź

Jolanta Dyrka, Urząd Miasta Czeladź, Czeladzka Rada Działalności Pożytku Publicznego

Krzysztof Niebylski, Straż Miejska w Czeladzi

Anna Młodecka, Urząd Miasta Czeladź

Paweł Ożóg, Urząd Miasta Czeladź

Karolina Jurynec, Urząd Miasta Czeladź

Łukasz Kożuch, Urząd Miasta Czeladź

Janina Wcisło, Rada Miejska w Czeladzi, Czeladzka Rada Działalności Pożytku Publicznego

Bożena Podgórska, Miejska Biblioteka Publiczna

Paweł Wojtusiak, Czeladzkie Towarzystwo Budownictwa Społecznego Sp. z o.o.

Aneta Burzyńska, Czeladzkie Towarzystwo Budownictwa Społecznego Sp. z o.o.

Ewa Kiedrzyń, Zakład Budynków Komunalnych

Wioleta Walaszek, Zakład Budynków Komunalnych

Jolanta Bednarska, Miejski Zarząd Gospodarki Komunalnej

Izabela Penszko, Miejski Zarząd Gospodarki Komunalnej

Krzysztof Kuchta, Zakład Inżynierii Komunalnej Sp. z o.o.

Artur Smagorowicz, Zakład Inżynierii Komunalnej Sp. z o.o.

Sławomir Święch, Zakład Inżynierii Komunalnej Sp. z o.o.

Jan Powałka, Galeria Sztuki Współczesnej „Elektrownia”

Henryk Michalski, Miejski Ośrodek Sportu i Rekreacji

Krzysztof Leśniak, Miejski Ośrodek Pomocy Społecznej

Aneta Józwin-Rybska, Miejski Ośrodek Pomocy Społecznej

Anna Krusiec, Stowarzyszenie na rzecz osób

niepełnosprawnych FAMILIA

Sławomir Stala, Klub Abstynenta „Metamorfoza”, Czeladzka

Rada Działalności Pożytku Publicznego

Władysław Oczkowicz, Rada Gospodarcza przy Burmistrzu

Miasta Czeladź

Radosław Żurek, Rada Gospodarcza przy Burmistrzu Miasta

Czeladź

Marek Kocoń, Rada Miejska w Czeladzi, Rada Gospodarcza przy Burmistrzu Miasta Czeladź

Od 29 kwietnia do 31 maja 2016 roku odbyły się konsultacje społeczne dokumentu strategii. Projekt dokumentu został zaprezentowany na sesji Rady Miejskiej w Czeladzi w dniu 28 kwietnia, a następnie na spotkaniu Rady Działalności Pożytku Publicznego oraz Rady Gospodarczej przy Burmistrzu Miasta. Drogą elektroniczną i pocztową zainteresowani mogli zgłosić swoje uwagi i propozycje zmian treści strategii na podstawie udostępnionego na stronie internetowej: <http://www.czeladz.pl/> dokumentu strategii wraz z formularzem zgłaszania uwag do strategii. Wpłynęły uwagi i propozycje od przedstawicieli Rady Gospodarczej przy Burmistrzu Miasta oraz Rady Działalności Pożytku Publicznego. Zostały one omówione podczas spotkania podsumowującego proces konsultacji społecznych w dniu 31 maja 2016 roku w Urzędzie Miasta Czeladź oraz uwzględnione w finalnej wersji dokumentu strategii przy jednoczesnym uwzględnieniu pierwotnych rekomendacji uczestników spotkań warsztatowych.

Dokument strategii został odebrany formalnie w dniu 3 czerwca 2016 roku, a następnie przedłożony pod uchwałę Rady Miejskiej w Czeladzi podczas sesji w dniu 23 czerwca 2016 roku.

Zgodność strategii z innymi dokumentami

Niniejsza strategia jest zgodna z wytyczonymi kierunkami rozwojowymi w regionalnych i krajowych dokumentach strategicznych i planistycznych. Opiera ona się na zasadach zrównoważonego rozwoju społeczno-gospodarczego przy uwzględnieniu specyficznej sytuacji miasta Czeladź w konurbacji górnośląskiej.

Strategia Rozwoju Miasta Czeladź	Strategia Rozwoju Województwa Śląskiego 2020+	Średniookresowa Strategia Rozwoju Kraju 2020	Krajowa Strategia Rozwoju Regionalnego	Długookresowa Strategia Rozwoju Kraju
CS 1. Miasto bezpieczne i spokojne dla każdego				
1.1. Zwiększenie bezpieczeństwa w centrum miasta i jego dzielnicach do 2023 roku	B.3. Harmonia społeczna i wysoki kapitał zaufania oraz dogodne warunki życia mieszkańców C.2. Zintegrowany rozwój ośrodków różnej rangi	I.3. Wzmocnienie warunków sprzyjających realizacji indywidualnych potrzeb i aktywności obywatela II.5. Zwiększenie wykorzystania technologii cyfrowych	2.3. Restrukturyzacja i rewitalizacja miast i innych obszarów tracących dotychczasowe funkcje społeczno-gospodarcze	5. Stworzenie Polski Cyfrowej 8. Wzmocnienie mechanizmów terytorialnego równoważenia rozwoju dla rozwijania i pełnego wykorzystania potencjałów regionalnych
1.2. Usprawnienie mobilności w mieście do 2023 roku	C.2. Zintegrowany rozwój ośrodków różnej rangi	II.7. Zwiększenie efektywności transportu	-	9. Zwiększenie dostępności terytorialnej Polski poprzez utworzenie zrównoważonego, spójnego i przyjaznego użytkownikom systemu transportowego
1.3. Poprawienie jakości sieci wodociągowej i kanalizacyjnej do 2023 roku	C.1. Zrównoważone wykorzystanie zasobów środowiska	II.6. Bezpieczeństwo energetyczne i środowisko	2.3. Restrukturyzacja i rewitalizacja miast i innych obszarów tracących dotychczasowe funkcje społeczno-gospodarcze	8. Wzmocnienie mechanizmów terytorialnego równoważenia rozwoju dla rozwijania i pełnego wykorzystania potencjałów regionalnych
1.4. Wdrożenie zintegrowanego podejścia wobec wielowymiarowych patologii w dzielnicach od 2016 roku	A.2. Otwarty i atrakcyjny rynek pracy B.2. Rozwój kompetencji, umiejętności i wzrost poziomu aktywności mieszkańców B.3. Harmonia społeczna i wysoki kapitał zaufania oraz dogodne warunki życia mieszkańców	III.1. Integracja społeczna	-	3. Poprawa dostępności i jakości edukacji na wszystkich etapach 6. Rozwój kapitału ludzkiego poprzez wzrost zatrudnienia
1.5. Przeciwdziałanie niskiej emisji	C.1. Zrównoważone wykorzystanie zasobów środowiska	II.6. Bezpieczeństwo energetyczne i środowisko	-	7. Zapewnienie bezpieczeństwa energetycznego oraz ochrona i poprawa stanu środowiska

Strategia Rozwoju Miasta Czeladź	Strategia Rozwoju Województwa Śląskiego 2020+	Średniookresowa Strategia Rozwoju Kraju 2020	Krajowa Strategia Rozwoju Regionalnego	Długookresowa Strategia Rozwoju Kraju
CS 2. Miasto z bogatą ofertą możliwości aktywnego spędzania czasu wolnego				
2.1. Pozycjonowanie miasta na mapie miejsc aktywnego spędzania czasu wolnego w konurbacji górnośląskiej do 2018 roku	A.3. Konkurencyjna gospodarka województwa oparta na elastyczności i specjalizacji firm oraz strukturach sieciowych	III.3. Wzmocnienie mechanizmów terytorialnego równoważenia rozwoju oraz integracja przestrzenna dla rozwijania i pełnego wykorzystania potencjałów regionalnych	2.3. Restrukturyzacja i rewitalizacja miast i innych obszarów tracących dotychczasowe funkcje społeczno-gospodarcze	8. Wzmocnienie mechanizmów terytorialnego równoważenia rozwoju dla rozwijania i pełnego wykorzystania potencjałów regionalnych
2.2. Zagospodarowanie terenów i obiektów na potrzeby spędzania czasu wolnego do 2023 roku	A.4. Przedsiębiorczość lokalna i społeczna wykorzystująca lokalne rynki i potencjały B.1. Poprawa kondycji zdrowotnej mieszkańców województwa C.1. Zrównoważone wykorzystanie zasobów środowiska C.3. Wysoki poziom ładu przestrzennego i efektywne wykorzystanie przestrzeni	III.3. Wzmocnienie mechanizmów terytorialnego równoważenia rozwoju oraz integracja przestrzenna dla rozwijania i pełnego wykorzystania potencjałów regionalnych	2.3. Restrukturyzacja i rewitalizacja miast i innych obszarów tracących dotychczasowe funkcje społeczno-gospodarcze	5. Stworzenie Polski Cyfrowej
2.3. Wzmacnianie oferty kulturalnej miasta do 2023 roku	B.1. Poprawa kondycji zdrowotnej mieszkańców województwa C.3. Wysoki poziom ładu przestrzennego i efektywne wykorzystanie przestrzeni	-	-	-
CS 3. Miasto atrakcyjne do zamieszkania				
3.1. Poprawa jakości stanu infrastruktury na terenach niebędących własnością Miasta do 2023 roku	C.1. Zrównoważone wykorzystanie zasobów środowiska C.3. Wysoki poziom ładu przestrzennego i efektywne wykorzystanie przestrzeni	-	-	-

Strategia Rozwoju Miasta Czeladź	Strategia Rozwoju Województwa Śląskiego 2020+	Średniookresowa Strategia Rozwoju Kraju 2020	Krajowa Strategia Rozwoju Regionalnego	Długookresowa Strategia Rozwoju Kraju
3.2. Zapewnienie gotowych do zainwestowania terenów mieszkaniowych do 2023 roku	C.3. Wysoki poziom ładu przestrzennego i efektywne wykorzystanie przestrzeni	-	2.3. Restrukturyzacja i rewitalizacja miast i innych obszarów tracących dotychczasowe funkcje społeczno-gospodarcze	8. Wzmocnienie mechanizmów terytorialnego równoważenia rozwoju dla rozwijania i pełnego wykorzystania potencjałów regionalnych
3.3. Zwiększenie liczby nowowynbudowanych mieszkań w ramach budownictwa komunalnego i społecznego dla młodych rodzin do 2023 roku	C.3. Wysoki poziom ładu przestrzennego i efektywne wykorzystanie przestrzeni	-	2.3. Restrukturyzacja i rewitalizacja miast i innych obszarów tracących dotychczasowe funkcje społeczno-gospodarcze	-
3.4. Wyprowadzenie ruchu tranzytowego z centrum miasta do 2023 roku	C.2. Zintegrowany rozwój ośrodków różnej rangi	II.7. Zwiększenie efektywności transportu	-	9. Zwiększenie dostępności terytorialnej Polski poprzez utworzenie zrównoważonego, spójnego i przyjaznego użytkownikom systemu transportowego
3.5. Zwiększenie liczby miejsc opieki nad dziećmi do 3 roku życia do 2020 roku	B.3. Harmonia społeczna i wysoki kapitał zaufania oraz dogodne warunki życia mieszkańców	III.1. Integracja społeczna	-	-
3.6. Stworzenie miejsc aktywności rodzinnej w każdej dzielnicy do 2023 roku	B.1. Poprawa kondycji zdrowotnej mieszkańców województwa B.3. Harmonia społeczna i wysoki kapitał zaufania oraz dogodne warunki życia mieszkańców	-	-	-
CS 4. Miasto przyjazne dla osób starszych				
4.1. Zapewnienie dogodnych warunków do zamieszkania dla osób starszych do 2023 roku	B.3. Harmonia społeczna i wysoki kapitał zaufania oraz dogodne warunki życia mieszkańców	III.1. Integracja społeczna	-	-
4.2. Rozwijanie pakietów prywatnych usług zdrowotnych dla osób starszych do 2023 roku	B.1. Poprawa kondycji zdrowotnej mieszkańców województwa	-	-	-

Strategia Rozwoju Miasta Czeladź	Strategia Rozwoju Województwa Śląskiego 2020+	Średniookresowa Strategia Rozwoju Kraju 2020	Krajowa Strategia Rozwoju Regionalnego	Długookresowa Strategia Rozwoju Kraju
4.3. Rozbudowa pakietu usług społecznych dla osób starszych do 2023 roku	B.1. Poprawa kondycji zdrowotnej mieszkańców województwa B.3. Harmonia społeczna i wysoki kapitał zaufania oraz dogodne warunki życia mieszkańców	III.1. Integracja społeczna	-	-
4.4. Usuwanie barier w przestrzeni publicznej do 2023 roku	B.3. Harmonia społeczna i wysoki kapitał zaufania oraz dogodne warunki życia mieszkańców	III.1. Integracja społeczna	-	-
CS 5. Miasto atrakcyjne dla inwestorów				
5.1. Zapewnienie kompleksowej obsługi inwestorów od 2017	A.3. Konkurencyjna gospodarka województwa oparta na elastyczności i specjalizacji firm oraz strukturach sieciowych D.2. Atrakcyjny wizerunek województwa śląskiego	II.2. Wzrost wydajności gospodarki	1.3. Budowa podstaw konkurencyjności województw 2.3. Restrukturyzacja i rewitalizacja miast i innych obszarów tracących dotychczasowe funkcje społeczno-gospodarcze	-
5.2. Zapewnienie współpracy z innymi jednostkami samorządu terytorialnego w aspekcie dostępu do edukacji, sieci dostaw, transportu publicznego, pracowników na rzecz nowych inwestorów	B.2. Rozwój kompetencji, umiejętności i wzrost poziomu aktywności mieszkańców C.2. Zintegrowany rozwój ośrodków różnej rangi	II.2. Wzrost wydajności gospodarki	1.2. Tworzenie warunków dla rozprzestrzeniania procesów rozwojowych i zwiększania ich absorpcji poza miastami wojewódzkimi 1.3. Budowa podstaw konkurencyjności województw	-
CS 6. Miasto przyjazne dla mikro i małych przedsiębiorstw				
6.1. Usprawnienie relacji między samorządem lokalnym a przedsiębiorstwami do 2017 roku	A.1. Innowacyjne i kreatywne przedsiębiorstwa oraz produkty województwa A.3. Konkurencyjna gospodarka województwa oparta na elastyczności i specjalizacji firm oraz strukturach sieciowych A.4. Przedsiębiorczość lokalna i społeczna wykorzystująca lokalne rynki i potencjały	II.2. Wzrost wydajności gospodarki	1.3. Budowa podstaw konkurencyjności województw	4. Wzrost wydajności i konkurencyjności Gospodarki

Strategia Rozwoju Miasta Czeladź	Strategia Rozwoju Województwa Śląskiego 2020+	Średniookresowa Strategia Rozwoju Kraju 2020	Krajowa Strategia Rozwoju Regionalnego	Długookresowa Strategia Rozwoju Kraju
6.2. Kreowanie atrakcyjnych miejsc dla prowadzenia handlu i świadczenia usług w centrum miasta i w dzielnicach do 2023 roku	A.1. Innowacyjne i kreatywne przedsiębiorstwa oraz produkty województwa A.3. Konkurencyjna gospodarka województwa oparta na elastyczności i specjalizacji firm oraz strukturach sieciowych A.4. Przedsiębiorczość lokalna i społeczna wykorzystująca lokalne rynki i potencjały	II.2. Wzrost wydajności gospodarki III.3. Wzmocnienie mechanizmów terytorialnego równoważenia rozwoju oraz integracja przestrzenna dla rozwijania i pełnego wykorzystania potencjałów regionalnych	1.3. Budowa podstaw konkurencyjności województw 2.3. Restrukturyzacja i rewitalizacja miast i innych obszarów tracących dotychczasowe funkcje społeczno-gospodarcze	4. Wzrost wydajności i konkurencyjności Gospodarki 8. Wzmocnienie mechanizmów terytorialnego równoważenia rozwoju dla rozwijania i pełnego wykorzystania potencjałów regionalnych
6.3. Uzbrajanie i promowanie terenów na potrzeby działalności mikro i małych przedsiębiorstw	A.4. Przedsiębiorczość lokalna i społeczna wykorzystująca lokalne rynki i potencjały C.1. Zrównoważone wykorzystanie zasobów środowiska C.3. Wysoki poziom ładu przestrzennego i efektywne wykorzystanie przestrzeni	II.2. Wzrost wydajności gospodarki III.3. Wzmocnienie mechanizmów terytorialnego równoważenia rozwoju oraz integracja przestrzenna dla rozwijania i pełnego wykorzystania potencjałów regionalnych	1.3. Budowa podstaw konkurencyjności województw 2.3. Restrukturyzacja i rewitalizacja miast i innych obszarów tracących dotychczasowe funkcje społeczno-gospodarcze	8. Wzmocnienie mechanizmów terytorialnego równoważenia rozwoju dla rozwijania i pełnego wykorzystania potencjałów regionalnych
6.4. Rozwijanie kompetencji osób o niskim i średnim wykształceniu do 2023 roku	A.2. Otwarty i atrakcyjny rynek pracy B.2. Rozwój kompetencji, umiejętności i wzrost poziomu aktywności mieszkańców	II.4. Rozwój kapitału ludzkiego III.1. Integracja społeczna	1.3. Budowa podstaw konkurencyjności województw	3. Poprawa dostępności i jakości edukacji na wszystkich etapach 6. Rozwój kapitału ludzkiego poprzez wzrost zatrudnienia

Dane statystyczne podlegające monitoringowi w latach 2016-2023

Tab. 1. Stan ludności w latach 2010-2014

Obszar	2010*	2011*	2012*	2013*	2014*	2015**
	[osoba]	[osoba]	[osoba]	[osoba]	[osoba]	[osoba]
Polska	38 529 866	38 538 447	38 533 299	38 495 659	38 478 602	38 437 239
Śląskie	4 634 935	4 626 357	4 615 870	4 599 447	4 585 924	4 570 849
Podregion 50 - sosnowiecki	713 326	710 208	706 494	701 830	697 730	693 313
Powiat będziński	152 229	152 135	151 650	151 170	150 737	150 103
Czeladź	33 803	33 591	33 345	32 940	32 666	32 395

Źródło: Bank Danych Lokalnych, **Baza Demografia

Tab. 2. Zmiana liczby ludności na 1000 mieszkańców

Obszar	2010	2011	2012	2013	2014
	[osoba]	[osoba]	[osoba]	[osoba]	[osoba]
Polska	9,4	0,2	-0,1	-1,0	-0,4
Śląskie	-1,2	-1,9	-2,3	-3,6	-2,9
Podregion 50 - sosnowiecki	-3,2	-4,4	-5,2	-6,6	-5,9
Powiat będziński	8,4	-0,6	-3,2	-3,2	-2,9
Czeladź	7,2	-6,3	-7,4	-12,2	-8,4

Źródło: Bank Danych Lokalnych

Tab. 3. Ludność w wieku przedprodukcyjnym (17 lat i mniej), produkcyjnym i poprodukcyjnym wg miejsca zamieszkania

Obszar	w wieku przedprodukcyjnym			w wieku produkcyjnym			w wieku poprodukcyjnym		
	2012	2013	2014	2012	2013	2014	2012	2013	2014
	[osoba]	[osoba]	[osoba]	[osoba]	[osoba]	[osoba]	[osoba]	[osoba]	[osoba]
Polska	7 066 768	6 995 362	6 942 996	24 605 558	24 422 146	24 230 162	6 860 973	7 078 151	7 305 444
Śląskie	782 781	776 393	771 201	2 970 023	2 934 496	2 898 050	863 066	888 558	916 673
Podregion 50 - sosnowiecki	108 424	107 523	106 544	457 172	448 946	440 519	140 898	145 361	150 667
Powiat będziński	23 939	23 946	23 802	96 628	95 222	93 889	31 083	32 002	33 046
Czeladź	5 002	4 898	4 844	21 291	20 806	20 381	7 052	7 236	7 441
Udział ludności danej grupy w ogólnej liczby ludności w Czeladzi	15,00%	14,87%	14,83%	63,85%	63,16%	62,39%	21,15%	21,97%	22,78%

Źródło: Bank Danych Lokalnych

Tab. 4. Ludność wg wybranych grup wieku

Ludność	2010	2011	2012	2013	2014
	[osoba]	[osoba]	[osoba]	[osoba]	[osoba]
Obszar	Grupa wiekowa 55-59				
Polska	2 893 386	2 916 642	2 936 343	2 936 830	2 915 558
Śląskie	364 368	365 567	367 269	368 406	366 181
Podregion 50 - sosnowiecki	65 470	65 613	64 992	64 141	61 993
Powiat będziński	13 586	13 561	13 602	13 371	13 103
Czeladź	3 136	3 179	3 198	3 215	3 201
Udział grupy wiekowej w liczbie mieszkańców	9,28%	9,46%	9,59%	9,76%	9,80%
Obszar	Grupa wiekowa 60-64				
Polska	2 352 160	2 471 547	2 557 519	2 620 151	2 673 734
Śląskie	287 918	307 149	319 132	328 051	334 826
Podregion 50 - sosnowiecki	51 807	54 299	56 118	57 877	59 419
Powiat będziński	11 125	11 672	11 868	12 228	12 488
Czeladź	2 557	2 660	2 677	2 712	2 759
Udział grupy wiekowej w liczbie mieszkańców	7,56%	7,92%	8,03%	8,23%	8,45%
Obszar	Grupa wiekowa 65-69				
Polska	1 359 829	1 459 742	1 613 687	1 789 658	1 969 087
Śląskie	193 732	194 453	205 794	220 057	237 540
Podregion 50 - sosnowiecki	28 927	31 481	35 212	38 726	42 484
Powiat będziński	6 482	6 968	7 693	8 359	9 123
Czeladź	1 418	1 557	1 758	1 949	2 100
Udział grupy wiekowej w liczbie mieszkańców	4,19%	4,64%	5,27%	5,92%	6,43%
Obszar	Grupa wiekowa 70 i więcej				
Polska	3 830 580	3 865 273	3 874 026	3 882 950	3 904 960
Śląskie	465 371	477 764	485 330	491 684	498 658
Podregion 50 - sosnowiecki	75 036	75 642	75 803	75 891	76 446
Powiat będziński	16 833	16 963	16 995	17 025	17 148
Czeladź	3 810	3 818	3 814	3 801	3 852
Udział grupy wiekowej w liczbie mieszkańców	11,27%	11,37%	11,44%	11,54%	11,79%

Źródło: Bank Danych Lokalnych

Tab. 5. Wskaźnik obciążenia demograficznego

Obszar	ludność w wieku nieprodukcyjnym na 100 osób w wieku produkcyjnym					ludność w wieku poprodukcyjnym na 100 osób w wieku przedprodukcyjnym					ludność w wieku poprodukcyjnym na 100 osób w wieku produkcyjnym				
	2010	2011	2012	2013	2014	2010	2011	2012	2013	2014	2010	2011	2012	2013	2014
	[osoba]	[osoba]	[osoba]	[osoba]	[osoba]	[osoba]	[osoba]	[osoba]	[osoba]	[osoba]	[osoba]	[osoba]	[osoba]	[osoba]	[osoba]
Polska	55,2	55,8	56,6	57,6	58,8	89,1	93,1	97,1	101,2	105,2	26	26,9	27,9	29	30,2
Śląskie	53,4	54,3	55,4	56,7	58,2	101,7	105,9	110,3	114,4	118,9	26,9	27,9	29,1	30,3	31,6
Podregion 50 - sosnowiecki	51,4	52,8	54,5	56,3	58,4	119,2	124,3	130	135,2	141,4	27,9	29,3	30,8	32,4	34,2
Powiat będziński	53,9	55,4	56,9	58,8	60,5	122,1	125,5	129,8	133,6	138,8	29,7	30,8	32,2	33,6	35,2
Czeladź	53,2	54,9	56,6	58,3	60,3	131,3	136	141	147,7	153,6	30,2	31,6	33,1	34,8	36,5

Źródło: Bank Danych Lokalnych

Tab. 6. Aktywność społeczna

Obszar	Fundacje, stowarzyszenia i organizacje społeczne na 10 tys. mieszkańców
--------	---

	[liczba]	[liczba]	[liczba]	[liczba]	[liczba]
	2010	2011	2012	2013	2014
Polska	27,12	28,41	29,98	31,52	33,05
Śląskie	20,02	20,88	21,98	23,15	24,41
Podregion 50 - sosnowiecki	15,42	16,38	17,34	18,61	19,92
Powiat będziński	17,41	18,47	19,58	21,04	22,22
Czeladź	11,24	12,21	12,90	13,96	15,31
Obszar	Nowozarejestrowane fundacje, stowarzyszenia, organizacje społeczne na 10 tys. mieszkańców				
Polska	1,44	1,58	1,69	1,68	1,74
Śląskie	1,01	1,10	1,18	1,23	1,39
Podregion 50 - sosnowiecki	0,99	0,97	1,02	1,25	1,31
Powiat będziński	1,31	0,99	1,19	1,32	1,19
Czeladź	1,77	0,89	0,60	1,51	0,91

Źródło: Bank Danych Lokalnych

Tab. 7. Podmioty gospodarki narodowej wg rejestru REGON

Obszar	2010	2011	2012	2013	2014	2015
	[liczba]	[liczba]	[liczba]	[liczba]	[liczba]	[liczba]
Polska	3 909 802	3 869 897	3 975 334	4 070 259	4 119 671	4 184 409
Śląskie	451 635	443 420	453 496	460 350	461 933	465 779
Podregion 50 - sosnowiecki	71 791	69 000	70 471	71 249	70 804	70 948
Powiat będziński	16 021	15 328	15 705	15 950	15 933	15 940
Czeladź	3 402	3 136	3 212	3 258	3 198	3 182

Źródło: Bank Danych Lokalnych

Tab. 8. Kluczowe wskaźniki dotyczące podmiotów gospodarczych

Obszar	2010	2011	2012	2013	2014
	[liczba]	[liczba]	[liczba]	[liczba]	[liczba]
Podmioty wpisane do rejestru REGON na 10 tys. ludności					
Polska	1 014,75	1 004,17	1 031,66	1 057,33	1 070,64
Śląskie	974,42	958,46	982,47	1 000,88	1 007,28
Podregion 50 - sosnowiecki	1 006,43	971,55	997,47	1 015,19	1 014,78
Powiat będziński	1 052,43	1 007,53	1 035,61	1 055,10	1 057,01
Czeladź	1 006,42	933,58	963,26	989,07	979,00
Jednostki nowo zarejestrowane w rejestrze REGON na 10 tys. ludności					
Polska	104,37	89,83	93,00	94,93	92,86
Śląskie	100,03	79,91	82,93	80,72	80,24
Podregion 50 - sosnowiecki	107,03	79,09	87,07	84,08	79,67
Powiat będziński	117,71	78,60	92,24	86,72	84,74
Czeladź	113,42	77,73	86,69	81,14	75,89
Jednostki wykreślone z rejestru REGON na 10 tys. ludności					
Polska	61,71	99,57	65,48	70,10	79,17
Śląskie	54,93	96,96	60,73	65,27	75,76
Podregion 50 - sosnowiecki	62,17	116,18	65,94	71,97	84,55
Powiat będziński	64,40	124,80	69,53	73,18	88,25
Czeladź	65,99	153,97	64,27	64,85	97,22

Obszar	2010	2011	2012	2013	2014
	[liczba]	[liczba]	[liczba]	[liczba]	[liczba]
Obszar	Podmioty wpisane do rejestru na 1000 ludności				
Polska	101,47	100,42	103,17	105,73	107,06
Śląskie	97,44	95,85	98,25	100,09	100,73
Podregion 50 - sosnowiecki	100,64	97,15	99,75	101,52	101,48
Powiat będziński	105,24	100,75	103,56	105,51	105,70
Czeladź	100,64	93,36	96,33	98,90	97,90
Obszar	Podmioty na 1000 mieszkańców w wieku produkcyjnym				
Polska	157,46	156,43	161,56	166,66	170,02
Śląskie	149,49	147,90	152,69	156,88	159,39
Podregion 50 - sosnowiecki	152,35	148,46	154,15	158,70	160,73
Powiat będziński	162,01	156,56	162,53	167,50	169,70
Czeladź	154,22	144,62	150,86	156,59	156,91
Obszar	Osoby fizyczne prowadzące działalność gospodarczą na 1000 ludności				
Polska	76,38	74,51	75,71	76,94	76,96
Śląskie	73,99	71,70	72,73	73,55	73,13
Podregion 50 - sosnowiecki	79,87	75,89	77,26	78,07	77,11
Powiat będziński	82,91	78,21	79,97	81,03	80,19
Czeladź	76,59	68,80	70,60	72,04	70,13
Obszar	Osoby fizyczne prowadzące działalność gospodarczą na 100 osób w wieku produkcyjnym				
Polska	11,85	11,61	11,86	12,13	12,22
Śląskie	11,35	11,06	11,30	11,53	11,57
Podregion 50 - sosnowiecki	12,09	11,60	11,94	12,21	12,21
Powiat będziński	12,76	12,15	12,55	12,86	12,87
Czeladź	11,74	10,66	11,06	11,41	11,24
Obszar	Podmioty nowo zarejestrowane na 10 tys. ludności w wieku produkcyjnym				
Polska	161,90	139,90	145,65	149,65	147,48
Śląskie	153,55	123,40	129,02	126,71	127,19
Podregion 50 - sosnowiecki	162,32	121,09	134,92	131,86	126,58
Powiat będziński	181,31	122,16	144,99	137,89	136,22
Czeladź	174,53	120,82	136,21	129,29	122,17
Obszar	Udział podmiotów wyrejestrowanych w ogólnej liczbie podmiotów wpisanych do rejestru REGON				
	[procent]	[procent]	[procent]	[procent]	[procent]
Polska	6,08	9,91	6,35	6,63	7,40
Śląskie	5,64	10,12	6,19	6,53	7,53
Podregion 50 - sosnowiecki	6,19	11,98	6,63	7,11	8,36
Powiat będziński	6,12	12,39	6,72	6,95	8,36
Czeladź	6,58	16,55	6,69	6,60	9,97

Źródło: Bank Danych Lokalnych

Tab. 9. Zasięg korzystania z pomocy społecznej wg kryterium dochodowego

Obszar	ogółem				
	[procent]	[procent]	[procent]	[procent]	[procent]
	2010	2011	2012	2013	2014

Polska	8,7	8,1	8,1	8,3	7,7
Śląskie	5,7	5,2	5,4	5,6	5,3
Podregion 50 - sosnowiecki	5,5	5	5,6	5,5	5,1
Powiat będziński	5,6	5,4	5,5	5,8	5,5
Czeladź	6,8	6,6	6,5	7	6,9
Obszar	Poniżej kryterium dochodowego				
	2010	2011	2012	2013	2014
Polska	5,5	5	5,8	6	5,3
Śląskie	3,5	3,1	3,7	3,9	3,6
Podregion 50 - sosnowiecki	3,4	3,1	4	3,9	3,5
Powiat będziński	3,5	3,3	3,9	4,2	3,8
Czeladź	3,7	3,8	4,4	4,9	4,6
Obszar	Powyżej kryterium dochodowego				
	2010	2011	2012	2013	2014
Polska	3,1	3	2,2	2,4	2,4
Śląskie	2,2	2,1	1,7	1,8	1,7
Podregion 50 - sosnowiecki	2	2	1,6	1,6	1,5
Powiat będziński	2,1	2	1,5	1,5	1,6
Czeladź	3	2,8	2,1	2,1	2,4

Źródło: Bank Danych Lokalnych

Tab. 10. Pracujący wg płci w gminach

Obszar	[osoba]	[osoba]	[osoba]	[osoba]	[osoba]
	2010	2011	2012	2013	2014
Polska	8 611 367	8 640 456	8 589 779	8 681 877	8 864 415
Śląskie	1 183 147	1 183 573	1 178 147	1 180 927	1 187 471
Podregion 50 - sosnowiecki	155 212	155 199	153 272	152 258	152 477
Powiat będziński	26 975	27 046	27 154	27 106	27 961
Czeladź	5 584	5 483	5 333	5 722	6 151
<i>Czeladź - Mężczyźni</i>	2 712	2 641	2 450	2 731	2 982
<i>Czeladź - Kobiety</i>	2 872	2 842	2 883	2 991	3 169

Źródło: Bank Danych Lokalnych

Tab. 11. Powierzchnia geodezyjna kraju według kierunków wykorzystania

Obszar	Ogółem		
	[ha]	[ha]	[ha]
	2012	2013	2014
Polska	31 267 967	31 267 967	31 267 967
Śląskie	1 233 309	1 233 309	1 233 309
Podregion 50 - sosnowiecki	179 874	179 874	179 874
Powiat będziński	36 413	36 413	36 413
Czeladź	1 638	1 638	1 638
Obszar	Użytki rolne		
	2012	2013	2014
	Polska	18 825 006	18 770 139
Śląskie	636 143	633 074	629 714
Podregion 50 - sosnowiecki	93 935	93 898	93 405
Powiat będziński	20 736	20 723	20 522
Czeladź	675	676	675
<i>Udział danego kierunku wykorzystania powierzchni</i>	41,21%	41,27%	41,21%
Obszar	Grunty leśne oraz zadrzewione i zakrzewione		
	2012	2013	2014
	Polska	9 599 599	9 633 820
Śląskie	411 234	412 199	412 912
Podregion 50 - sosnowiecki	51 851	51 951	51 911
Powiat będziński	7 853	7 892	7 907
Czeladź	97	97	97
<i>Udział danego kierunku wykorzystania powierzchni</i>	5,92%	5,92%	5,92%
Obszar	Grunty zabudowane i zurbanizowane		
	2012	2013	2014
	Polska	1 589 873	1 612 791
Śląskie	147 604	150 162	152 609
Podregion 50 - sosnowiecki	27 577	27 586	28 103
Powiat będziński	6 104	6 080	6 260
Czeladź	769	771	773
<i>Udział danego kierunku wykorzystania powierzchni</i>	46,95%	47,07%	47,19%
Obszar	Grunty zabudowane i zurbanizowane - tereny mieszkaniowe		
	2012	2013	2014
	Polska	296 600	306 463
Śląskie	46 174	47 094	47 818
Podregion 50 - sosnowiecki	6 948	7 003	7 094
Powiat będziński	1 872	1 892	1 910
Czeladź	313	309	308
<i>Udział danego kierunku wykorzystania powierzchni</i>	19,11%	18,86%	18,80%
Obszar	Grunty zabudowane i zurbanizowane - tereny przemysłowe		

	2012	2013	2014
Polska	113 906	115 591	116 586
Śląskie	21 161	21 362	21 365
Podregion 50 - sosnowiecki	4 566	4 556	4567
Powiat będziński	872	863	862
Czeladź	100	103	105
<i>Udział danego kierunku wykorzystania powierzchni</i>	6,11%	6,29%	6,41%
Obszar	Grunty zabudowane i zurbanizowane - tereny rekreacji i wypoczynku		
	2012	2013	2014
Polska	64 824	64 853	64 911
Śląskie	7 851	7 766	7 831
Podregion 50 - sosnowiecki	1 277	1 252	1 247
Powiat będziński	495	454	453
Czeladź	95	96	96
<i>Udział danego kierunku wykorzystania powierzchni</i>	5,80%	5,86%	5,86%
Obszar	Nieużytki		
	2012	2013	2014
Polska	478 800	476 147	474 926
Śląskie	14 666	14 404	14 265
Podregion 50 - sosnowiecki	3 286	3 219	3 205
Powiat będziński	737	735	728
Czeladź	49	49	49
<i>Udział danego kierunku wykorzystania powierzchni</i>	2,99%	2,99%	2,99%

Źródło: Bank Danych Lokalnych

Tab. 12. Charakterystyka wskaźnikowa zasobów mieszkaniowych

Obszar	Przeciętna powierzchnia użytkowa 1 mieszkania				
	[m ²]	[m ²]	[m ²]	[m ²]	[m ²]
	2010	2011	2012	2013	2014
Polska	72,3	72,6	72,8	73,1	73,4
Śląskie	69,0	69,3	69,6	69,9	70,2
Podregion 50 - sosnowiecki	63,4	63,6	63,8	64,0	64,2
Powiat będziński	69,9	70,2	70,5	70,9	71,1
Czeladź	57,2	57,3	57,3	57,3	57,4
Obszar	Przeciętna powierzchnia użytkowa mieszkania na 1 osobę				
	[m ²]	[m ²]	[m ²]	[m ²]	[m ²]
	2010	2011	2012	2013	2014
Polska	25,3	25,6	25,9	26,3	26,7
Śląskie	25,3	25,5	25,8	26,2	26,5
Podregion 50 - sosnowiecki	24,9	25,1	25,4	25,8	26,1
Powiat będziński	27,5	27,7	28,1	28,4	28,7
Czeladź	24,5	24,7	24,9	25,3	25,5
Obszar	Mieszkania na 1000 mieszkańców				
	[m ²]	[m ²]	[m ²]	[m ²]	[m ²]

	2010	2011	2012	2013	2014
Polska	349,6	352,6	356,1	359,9	363,4
Śląskie	366,0	368,5	371,1	374,5	377,5
Podregion 50 - sosnowiecki	392,4	395,2	398,3	402,4	406,1
Powiat będziński	392,9	395,0	397,7	400,3	403,3
Czeladź	428,9	431,8	435,2	440,7	444,7

Źródło: Bank Danych Lokalnych