

**UCHWAŁA NR XXVII/362/2016
RADY MIEJSKIEJ W CZELADZI**

z dnia 23 czerwca 2016r.

w sprawie wyrażenia zgody na oddanie w dzierżawę nieruchomości lub ich części oznaczonych numerami działek: 210/3, 210/6, 210/28, 210/29, 210/30, 210/31, 210/36, 149/2, 150/2, 151/2, 152/2, 153/2, 154/2, 161/4, 161/6, 162/2, 163/2, 164/2, 165/2, 166/2, 167/2, 168/2 arkusz mapy 12, o łącznej powierzchni około 11 160 m², położonych przy ulicy Szpitalnej i ulicy Kombatantów w Czeladzi, na okres 25 lat z przeznaczeniem pod targowisko oraz parkingi.

Na podstawie art. 18 ust. 2 pkt 9 lit. a ustawy z dnia 8 marca 1990 r. o samorządzie gminnym (tekst jednolity Dz. U. z 2016 r. poz. 446 z późn. zm.), art. 37 ust. 4 ustawy z dnia 21 sierpnia 1997 r o gospodarce nieruchomościami (tekst jednolity Dz. U. z 2015 r. poz. 1774 z późn. zm.) oraz uchwały nr V/74/2015 Rady Miejskiej w Czeladzi z dnia 26 stycznia 2015 r.

Rada Miejska w Czeladzi uchwała, co następuje:

§ 1. Wyraża zgodę na oddanie w dzierżawę nieruchomości lub ich części oznaczonych numerami działek: 210/3, 210/6, 210/13, 210/28, 210/29, 210/30, 210/31, 210/36, 149/2, 150/2, 151/2, 152/2, 153/2, 154/2, 161/4, 161/6, 162/2, 163/2, 164/2, 165/2, 166/2, 167/2, 168/2 arkusz mapy 12 o łącznej powierzchni około 11 160 m², położonych przy ulicy Szpitalnej i ulicy Kombatantów w Czeladzi, na okres 25 lat, z przeznaczeniem pod targowisko oraz parkingi.

§ 2. Wykonanie uchwały powierza się Burmistrzowi Miasta Czeladź.

§ 3. Uchwała wchodzi w życie z dniem podjęcia.

Przewodnicząca Rady Miejskiej

w Czeladzi

Jolanta Moćko

Uzasadnienie

do uchwały w sprawie wyrażenia zgody na oddanie w dzierżawę nieruchomości lub ich części oznaczonych numerami działek: 210/3, 210/6, 210/28, 210/29, 210/30, 210/31, 210/36, 149/2, 150/2, 151/2, 152/2, 153/2, 154/2, 161/4, 161/6, 162/2, 163/2, 164/2, 165/2, 166/2, 167/2, 168/2 arkusz mapy 12 o łącznej powierzchni około 11 160 m², położonych przy ulicy Szpitalnej i ulicy Kombatantów w Czeladzi, na okres 25 lat, z przeznaczeniem pod targowisko oraz parkingi.

Do dzierżawy przeznaczają się nieruchomości lub ich części oznaczone numerami działek: 210/3, 210/6, 210/28, 210/29, 210/30, 210/31, 210/36, 149/2, 150/2, 151/2, 152/2, 153/2, 154/2, 161/4, 161/6, 162/2, 163/2, 164/2, 165/2, 166/2, 167/2, 168/2 arkusz mapy 12 o łącznej powierzchni około 11 160 m², położonych przy ulicy Szpitalnej i ulicy Kombatantów w Czeladzi, na okres 25 lat, z przeznaczeniem pod targowisko oraz parkingi.

Przedmiotowe działki stanowią własność Gminy Czeladź.

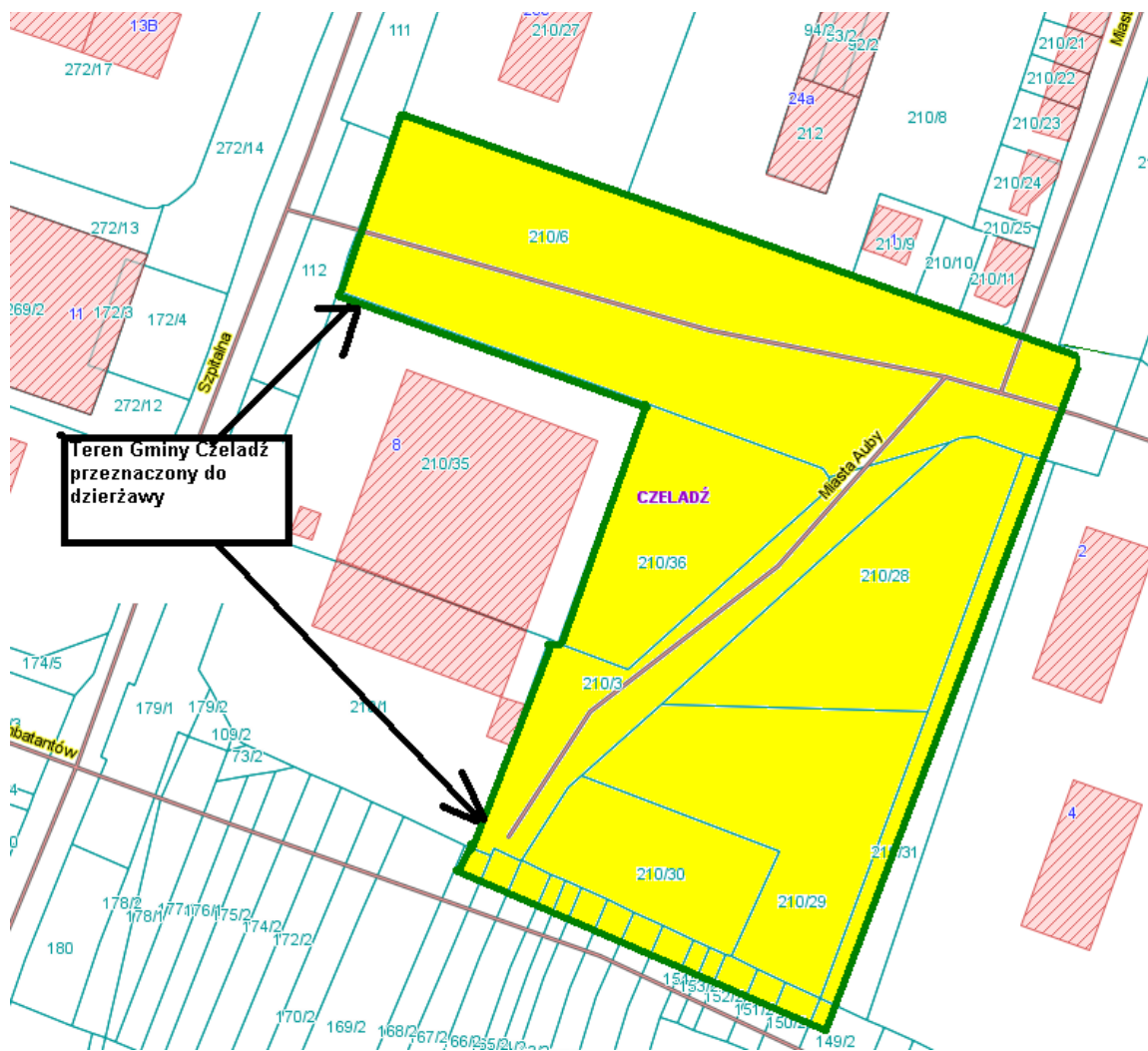
Na powyższych nieruchomościach znajduje się m.in. targowisko miejskie zbudowane z kiosków handlowych nietrwale powiązanych z gruntem.

Zgodnie z ustaleniami miejscowego planu zagospodarowania przestrzennego miasta Czeladź teren nieruchomości przeznaczony jest pod tereny zabudowy usługowej (symbol planu 37U) oraz tereny parkingów, placów (symbol planu 36KD, 17 KDw).

Łączna powierzchnia działek, przeznaczonych do dzierżawy wyniosłaby ok. 11 160 m²

Na podstawie art. 18 ust. 2 pkt 9 lit. a ustawy z dnia 8 marca 1990 r. o samorządzie gminnym (tekst jednolity Dz. U. z 2015 r. poz. 1515 z późn. zm.) „do wyłącznej właściwości Rady Gminy należy: podejmowanie uchwał w sprawach majątkowych gminy, przekraczających zakres zwykłego zarządu, dotyczących zasad (...) wydzierżawiania (...) na czas oznaczony dłuższy niż 3 lata”.

Mając powyższe na uwadze, podjęcie niniejszej uchwały jest uzasadnione.



Teren Gminy Czeladź
przeznaczony do
dzierżawy

Załącznik Nr 3

do Zarządzenia Nr 453/2015

Burmistrza Miasta Czeladź
z dnia 29 grudnia 2015r.

.....
(nazwa jednostki organizacyjnej)

Nr sprawy: BK-GN.6845.38.2016

Data wszczęcia sprawy: 10.06.2016 r.

Burmistrz Miasta Czeladź
Mgr Zbigniew Szaleniec

W sprawie:

1.	Zbiór	SE-RM	0		
2.	Wydział właściwy	BK-GN	O/KN		
3.	Pozostałe wydziały odpowiedzialne za współrealizację dokumentu	SK-FB	KN		
4.					
5.					
6.					
7.					
8.					
9.					
10.					
11.					
12.					
13.					
14.					
15.					
16.					
17.					
18.	Organy nadzoru i inne organy administracji				
19.					
20.		Wojewoda Śląski	O		
21.					

* niepotrzebne skreślić