

**Zarządzenie Nr 61/2022
Burmistrza Miasta Czeladzi**

z dnia 2 marca 2022 r.

w sprawie: nadania Regulaminu Straży Miejskiej w Czeladzi

Na podstawie art. 33 ust.3 Ustawy z dnia 8 marca 1990 o samorządzie gminnym (tekst jednolity Dz. U. z 2021r. poz. 1372 z późniejszymi zmianami) w związku z art. 6 ust. 2 Ustawy z dnia 29 sierpnia 1997r. o strażach gminnych (tekst jednolity Dz. U. z 2021r. poz.1763)

zarządza się co następuje:

§ 1. Nadaje się Regulamin Straży Miejskiej w Czeladzi w brzmieniu jak Załącznik nr 1 do niniejszego Zarządzenia.

§ 2. Wykonanie zarządzenia powierzam Komendantowi Straży Miejskiej.

§ 3. Zarządzenie wchodzi w życie z dniem podpisania.

BURMISTRZ
mgr Zbigniew Szaleniec

Regulamin Straży Miejskiej w Czeladzi

Rozdział 1 Postanowienia ogólne.

§ 1. Straż Miejska, zwana dalej „Strażą” utworzona Zarządzeniem Burmistrza Miasta Czeladź Nr 6/91 z dnia 23 sierpnia 1991r, działa na podstawie ustawy z dnia 29 sierpnia 1997r. o strażach gminnych (tekst jednolity Dz. U. z 2021r. poz. 1763 zwanej dalej „Ustawą”).

§ 2. Straż Miejska działa w strukturze Urzędu Miasta w Czeladzi na prawach wydziału.

§ 3. Terenem działania Straży Miejskiej jest obszar administracyjny Miasta Czeladź.

§ 4. Siedziba Straży Miejskiej mieści się w Urzędzie Miasta w Czeladzi przy ul. Katowickiej 45.

§ 5. Straż Miejska używa pieczęci o następującej treści:

1. okrągłej: godło w otoku napis **Straż Miejska Czeladź**
2. prostokątnej

Straż Miejska w Czeladzi
ul. Katowicka 45
41-250 Czeladź
tel. (032) 763 36 97, 763 79 64

Rozdział 2 Finansowanie i obsługa administracyjna

§ 6. Funkcjonowanie Straży finansowane jest z budżetu miasta Czeladź.

§ 7. Obsługę spraw pracowniczych Straży Miejskiej zapewnia Urząd Miejski w Czeladzi.

Rozdział 3 Zadania i środki działania Straży Miejskiej

§ 8. 1. Straż wykonuje zadania w zakresie ochrony spokoju i porządku publicznego wynikające z ustawy i aktów prawa miejscowego.

2. Zadania o których mowa w ust. 1 wykonują pracownicy Straży, zwani dalej „strażnikami”

§ 9. Zadania, uprawnienia i obowiązki Straży określa Ustawa.

§ 10. Warunki przyjęcia, przeszkolenia, obowiązki i uprawnienia strażnika a także jego prawa określa Ustawa o strażach gminnych, ustawa o pracownikach samorządowych.

§ 11. Obowiązki i prawa innych pracowników zatrudnionych w straży reguluje ustawa o pracownikach samorządowych z dnia 22 marca 1990r (t.j. Dz. U. z 2019 r. poz. 1282, z 2021r. poz. 1834.).

Rozdział 4 Organizacja Straży Miejskiej

§ 12. 1. Komendant kieruje Strażą i reprezentuje ją na zewnątrz.

2. Przełożonym Komendanta jest Burmistrz Miasta.

3. W skład Straży wchodzi:

1) Kierownictwo Straży:

- a) Komendant Straży Miejskiej,
- b) Zastępca Komendanta,

2) Komórki organizacyjne Straży:

- a) Służba Stałego Dyżuru
- b) Obsługa monitoringu,
- c) Strażnicy,
- d) Kancelaria,
- e) Oskarżyciele publiczni,
- f) Inspektor ds. nieletnich,
- e) Referat Zarządzania Kryzysowego.

4. Zastępca Komendanta Straży Miejskiej nadzoruje pracę kancelarii, oskarżyciela publicznego i inspektora ds. nieletnich.

§ 13. 1. Podczas nieobecności komendanta pracą Straży kieruje jego zastępca, a w razie nieobecności wskazana przez jednego z nich osoba.

2. Schemat organizacyjny Straży Miejskiej przedstawia załącznik Nr 1/A do regulaminu.

3. Szczegółowy zakres czynności na poszczególnych stanowiskach oraz sposób ich wykonywania określa Komendant Straży, a zatwierdza Burmistrz Miasta.

4. Strażnicy pracują w systemie zmianowym.

5. Zastosowany jest system równoważnego czasu pracy, w którym dopuszczalne jest przedłużenie dobowego wymiaru czasu pracy, nie więcej jednak niż do 12 godzin, w czteromiesięcznym okresie rozliczeniowym.

6. Szczegółowy harmonogram pracy funkcjonariuszy ustala Komendant Straży do dnia 28-go, miesiąca poprzedzającego kolejny okres rozliczeniowy.

7. Godziny pracy strażników i pracowników niebędących strażnikami określa Regulamin Pracy Urzędu Miasta Czeladź.

§ 14. 1. Komendant Straży awansuje kolejno na stopnie: aplikanta, młodszego strażnika, strażnika, starszego strażnika, młodszego specjalisty, specjalisty, starszego specjalisty, młodszego inspektora, inspektora, starszego inspektora.

2. Na stopień aplikanta strażnik awansowany jest z chwilą przyjęcia do pracy. Na stopień młodszego strażnika awansuje się pracownika Straży ze stopniem aplikanta po pozytywnym ukończeniu przez niego szkolenia podstawowego.

3. Na stopnie strażnika, starszego strażnika, młodszego specjalisty, specjalisty, starszego specjalisty można awansować funkcjonariusza Straży po przepracowaniu przez niego nienagannie jednego roku od awansowania na stopień bezpośrednio niższy.

4. Na stopnie młodszego inspektora, inspektora i starszego inspektora można awansować funkcjonariusza Straży po przepracowaniu przez niego nienagannie dwóch lat od awansowania na stopień bezpośrednio niższy.

Rozdział 5

Umundurowanie, legitymacja, dystynkcje, wyposażenie, znaki identyfikacyjne.

§ 15. 1. Strażnik podczas wykonywania czynności służbowych obowiązany jest nosić umundurowanie, legitymację służbową, znak identyfikacyjny i emblemat miasta. Wzory umundurowania, dystynkcji, legitymacji i znaków identyfikacyjnych strażników oraz warunki i sposób ich noszenia określają przepisy wykonawcze do ustawy.

2. Okres używalności przysługującego strażnikowi umundurowania określa zał. Nr 1/B do regulaminu.

3. W przypadku, gdy wydany sort mundurowy spełnia możliwości dalszego wykorzystania, strażnikowi może być wypłacony ekwiwalent za nie zakupiony sort mundurowy w kwocie odpowiadającej okresowi 1 roku użytkowania.

4. O możliwości wykorzystania punktu 3 decyduje Komendant po dokonaniu okresowego przeglądu umundurowania – 1 raz w roku.

5. Strażnikowi będzie wypłacany ekwiwalent pieniężny za pranie i czyszczenie umundurowania zgodnie z Zarządzeniem Burmistrza w sprawie częstotliwości prania i czyszczenia umundurowania służbowego.

6. Pracownikom nie posiadającym uprawnień strażniczych (stanowiska administracyjne) sorty mundurowe nie przysługują.

7. Określa się składniki umundurowania nie podlegające zwrotowi, bez względu na okres ich używalności, w przypadku zwolnienia strażnika ze służby: koszule, skarpety i obuwie.

Rozdział 6 **Służba Stałego Dyżuru**

§ 16. 1. W ramach Straży funkcjonuje Służba Stałego Dyżuru, zwana „SSD”.

2. Zadania „SSD” i sposób ich realizacji określa ustawa z dnia 29 sierpnia 1997r. o strażach gminnych oraz Zarządzenie Burmistrza w sprawie Regulaminu Organizacyjnego Urzędu Miasta Czeladź.

3. Bezpośredni nadzór nad działalnością SSD prowadzi Komendant Straży i Zastępca Komendanta.

Rozdział 7 **Zarządzanie Kryzysowe**

§ 17. 1 W ramach Straży funkcjonuje Referat Zarządzania Kryzysowego.

2. Zadania Referatu Zarządzania Kryzysowego i sposób realizacji określa Zarządzenie Burmistrza Miasta Czeladź w sprawie Regulaminu Organizacyjnego Urzędu Miasta Czeladź.

3. Bezpośredni nadzór nad działalnością Referatu Zarządzania Kryzysowego prowadzi Komendant Straży i Zastępca Komendanta.

Rozdział 8 **Obsługa monitoringu**

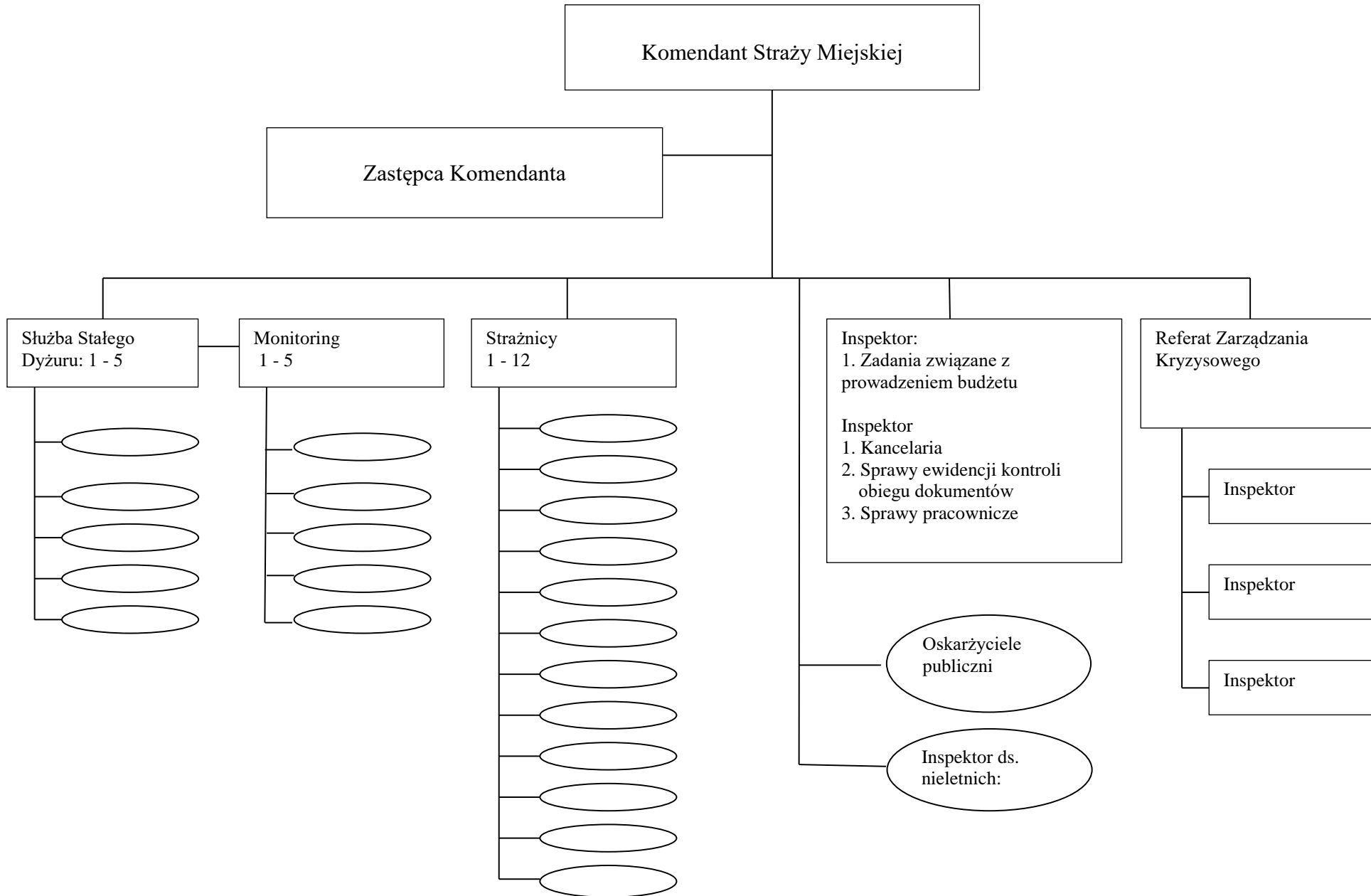
§ 18. 1. W ramach Straży funkcjonuje obsługa monitoringu.

2. Zadania obsługi monitoringu i sposób realizacji określa Zarządzenie Burmistrza Miasta Czeladź w sprawie Regulaminu Organizacyjnego Urzędu Miasta Czeladź.

3. Bezpośredni nadzór nad działalnością obsługi monitoringu prowadzi Komendant Straży i Zastępca Komendanta.

Rozdział 9 **Postanowienia końcowe**

§ 19. W sprawach dotyczących strażników, a nie uregulowanych w ustawie mają zastosowanie przepisy ustawy z dnia 21 listopada 2008 roku o pracownikach samorządowych oraz przepisy ustawy Kodeks Pracy.



Załącznik nr 1B do Regulaminu Straży Miejskiej w Czeladzi

Strażnikowi gminnemu (miejskiemu), zwanemu dalej "strażnikiem", przysługuje umundurowanie. Umundurowanie strażnika składa się z ubiorów:

- 1) służbowego letniego i zimowego,
- 2) wyjściowego letniego i zimowego,
- 3) specjalnego.

Zasadniczymi przedmiotami umundurowania wchodzącymi w skład **ubioru służbowego** są:

| Lp. | Nazwa ubioru służbowego | Okres użytkowania | | | | | |
|-----|--|-------------------|--------------|------|--------------|------|--------------------------------------|
| | | szt. | dyżurny | szt. | strażnik | szt. | Komendant, Zastępca Komendanta |
| 1 | spodnie męskie i damskie w kolorze ciemnogrnatowym z lamówką koloru żółtego, o kroju prostym z gabardyny | 1 | 2 lata | 1 | 2 lata | 1 | 2 lata |
| 2 | spodnie męskie i damskie w kolorze ciemnogrnatowym z lamówką koloru żółtego, o kroju prostym, z tropiku | 1 | 2 lata | 1 | 2 lata | 1 | 2 lata |
| 3 | spódnica o kroju prostym w kolorze ciemnogrnatowym | 1 | 2 lata | 1 | 2 lata | 1 | 2 lata |
| 4 | koszulka w kolorze błękitnym z długim rękawem, | 1 | 2 lata | 1 | 2 lata | 1 | 2 lata |
| 5 | koszulka w kolorze błękitnym z krótkim rękawem, | 1 | 1 rok | 1 | 1 rok | 1 | 2 lata |
| 6 | sweter w kolorze ciemnogrnatowym typu półgolf lub "serek", | 1 | 3 lata | 1 | 3 lata | 1 | 3 lata |
| 7 | czapka służbowa okrągła w kolorze ciemnogrnatowym, z daszkiem i paskiem skórzanym w kolorze czarnym, | x | x | x | x | x | x |
| 8 | czapka zimowa z daszkiem i nasznikami w kolorze ciemnogrnatowym ocieplana, | 1 | okres służby | 1 | okres służby | 1 | okres służby |
| 9 | czapka letnia typu sportowego w kolorze ciemnogrnatowym | 1 | 2 lata | 1 | 2 lata | 1 | 2 lata |
| 10 | kapelusz damski, | x | x | x | x | x | x |
| 11 | kurtka 3/4 w kolorze ciemnogrnatowym z podpinką, | 1 | 6 lat | 1 | 6 lat | 1 | 6 lat |
| 12 | kurtka uniwersalna krótka w kolorze ciemnogrnatowym z podpinką. | 1 | 4 lata | 1 | 4 lata | 1 | 4 lata |

Zasadniczymi przedmiotami umundurowania wchodzącymi w skład **ubioru wyjściowego** są:

| Lp. | Nazwa ubioru wyjściowego | Okres użytkowania | | | | | |
|-----|--|-------------------|---------|------|----------|------|--------------------------------------|
| | | szt. | dyżurny | szt. | strażnik | szt. | Komendant, Zastępca Komendanta |
| 1 | marynarka męska dwurzędowa w kolorze ciemnogrnatowym, lub damska, | 1 | 8 lat | 1 | 8 lat | 1 | 4 lata |
| 2 | spodnie męskie i damskie w kolorze ciemnogrnatowym z lamówką koloru żółtego, o kroju prostym, | 1 | 8 lat | 1 | 8 lat | 1 | 4 lata |
| 3 | spódnica damska o kroju prostym w kolorze ciemnogrnatowym, | 1 | 8 lat | 1 | 8 lat | 1 | 4 lata |
| 4 | koszulka w kolorze białym z długim rękawem, | 1 | 2 lata | 1 | 2 lata | 2 | 2 lata |
| 5 | koszulka w kolorze białym z krótkim rękawem, | 1 | 2 lata | 1 | 2 lata | 2 | 2 lata |
| 6 | czapka służbowa okrągła w kolorze ciemnogrnatowym, z daszkiem i paskiem skórzanym w kolorze czarnym, | 1 | 4 lata | 1 | 4 lata | 1 | 4 lata |
| 7 | plaszcz męski i damski letni w kolorze ciemnogrnatowym, | x | x | x | x | x | x |
| 8 | plaszcz męski i damski zimowy w kolorze ciemnogrnatowym. | x | x | x | x | x | x |

Zasadniczymi przedmiotami umundurowania wchodzącymi w skład **ubioru specjalnego** są:

| Lp. | Nazwa ubioru specjalnego - stosowane do czynności specjalistycznych. | szt. | Okres użytkowania | | |
|-----|--|------|-------------------|----------|-------------------------|
| | | | dyżurny | strażnik | Komendant i zastępca |
| 1 | Kamizelka odblaskowa | 1 | okres służby | 4 lata | 6 lat |
| 2 | Kombinezon lub kurtka i spodnie | 1 | 2 lata | 1 rok | 4 lata |
| 3 | Koszulka typu polo | 2 | 1 rok | 1 rok | 2 lata |
| 4 | Buty traperskie wersji nieocieplanej | 1 | 2 lata | 2 lata | 2 lata |

Przedmioty umundurowania specjalnego są w kolorze ciemnogrnatowym i posiadają jaskrawe oznakowanie.

Ubiór specjalny powinien być oznakowany na wysokości górnej części tułowia, zarówno z przodu jak i z tyłu, napisami o treści "Straż Gminna" ("Straż Miejska").

Dopuszcza się dodatkowe oznakowanie taśmami odblaskowymi w kolorze żółtym ubioru specjalnego oraz noszenie kurtki w kolorze żółtym odblaskowym przez strażnika wykonującego zadania związane z kontrolą ruchu drogowego.

Składnikami uzupełniającymi do umundurowania mogą być:

| Lp | Składniki uzupełniające do umundurowania, | szt. | Okres użytkowania | | |
|----|--|------|-------------------|--------------|----------------------|
| | | | dyżurny | strażnik | komendant i zastępca |
| 1 | ocieplacz w kolorze ciemnogrnatowym | x | x | x | x |
| 2 | peleryna w kolorze ciemnogrnatowym, | 1 | 1 | 1 | 1 |
| 3 | pas główny skórzany w kolorze czarnym | 1 | okres służby | okres służby | okres służby |
| 4 | obuwie męskie i damskie w kolorze czarnym, a – letnie b - zimowe botki c - zimowe skutery | 1 | 2 lata | 2 lata | 2 lata |
| | | 1 | 4 lata | 4 lata | 4 lata |
| | | 1 | 3 lata | 3 lata | 3 lata |
| 5 | krawat w kolorze czarnym | 1 | 2 lata | 2 lata | 2 lata |
| 6 | szalik w kolorze ciemnogrnatowym | 1 | 3 lata | 3 lata | 3 lata |
| 7 | rękawiczki w kolorze czarnym, | 1 | 3 lata | 3 lata | 3 lata |
| 8 | skarpety w kolorze ciemnogrnatowym. a – letnie b - zimowe | 5 | 1 rok | 1 rok | 1 rok |
| | | 2 | 1 rok | 1 rok | 1 rok |
| 9 | pasek do spodni | 1 | okres służby | okres służby | okres służby |
| 10 | sznur galowy | 1 | okres służby | okres służby | okres służby |
| 11 | spinka do krawatu | 1 | 5 lat | 5 lat | 5 lat |
| 12 | korpusówki | 2 | 8 lat | 8 lat | 4 lata |
| 13 | dystynkcje | 8 | wg potrzeb | wg potrzeb | wg potrzeb |
| 14 | Identyfikator z numerem służbowym i godłem RP | 2 | okres służby | okres służby | okres służby |