

Urząd Miasta Czeladź

ul. Katowicka 45
41-250 Czeladź

B-RM.0003.25.2018

Czeladź, 15.03.2018 r.



Sz.P.
Stanisław Pisarek
Radny Rady Miejskiej
w Czeladzi

W odpowiedzi na Pana wnioski z dnia 28 lutego 2018 r. informuję:

Ad. 1

W załączeniu przekazuję akt notarialny zawarty pomiędzy Miastem Czeladź a Czeladzkim Towarzystwem Budownictwa Społecznego – ZBK Sp. z o.o w sprawie zarządzania nieruchomościami gminnymi.

Ad. 2

Szacowane roczne koszty utrzymania i funkcjonowania wymienionych we wniosku obiektów, po oddaniu ich do użytku wyniosą:

1. Kamienica Konarzewskich - 398 900, 00 zł.
2. Cechownia – 805 619,00 zł.
3. Warsztaty elektryczne - 210 900,00 zł
4. Centrum przesiadkowe (dotyczy 3 węzłów przesiadkowych - A,B,C) – 276 000,00 zł.

W/w koszty szacunkowe obejmują m.in. zużycie materiałów i energii, ochronę, podatki i opłaty, wynagrodzenia, ogrzewanie, utrzymanie bieżące (sprzątanie, odśnieżanie etc). Nie obejmują możliwych przychodów.

Koszty te wynikają z analiz finansowych wykonanych do wniosków na dofinansowanie tych inwestycji. Ponadto informujemy, że Gmina Czeladź będzie w tych obiektach realizować projekty tzw miękkie, na które już zostały pozyskane dotacje bezzwrotne lub o które Gmina zamierza jeszcze wystąpić. Dotacje te przeznaczone będą również na ponoszenie kosztów funkcjonowania tych obiektów.

- Otrzymują:
1. adresat
 2. a/a

BURMISTRZ

mgr Zbigniew Szaleniec

AKT NOTARIALNY

Dnia dwudziestego piątego lipca dwa tysiące siedemnastego roku (25-07-2017 r.) przed notariusz Alicją Świergot (*posiadającą w małżeństwie ustrój rozdzielności majątkowej*), w prowadzonej przez nią Kancelarii Notarialnej w Katowicach przy ulicy Stawowej numer 8/5, stawili się:-----

1. Pan Zbigniew Marian Szaleniec, [REDAKTOWANE] według oświadczenia zamieszkały pod adresem: [REDAKTOWANE] legitymujący się dowodem osobistym [REDAKTOWANE] który oświadcza, że w niniejszej czynności działa za Gminę Czeladź z siedzibą pod adresem: 41-250 Czeladź, ulica Katowicka numer 45, (REGON 276257512, NIP 6252448720), jako Burmistrz Miasta Czeladź, na potwierdzenie czego okazuje:-----
 - zaświadczenie Miejskiej Komisji Wyborczej z dnia 04 grudnia 2014 roku, z którego wynika, że stosownie do art. 490 kodeksu wyborczego Miejska Komisja Wyborcza w Czeladzi stwierdza, że w wyborach, które odbyły się 30 listopada 2014 roku, Pan Szaleniec Zbigniew Marian wybrany został Burmistrzem Miasta Czeladź, -----
 - wyciąg z protokołu z obrad II Sesji Rady Miejskiej w Czeladzi z dnia 08 grudnia 2014 roku, zawierający słubowanie Burmistrza Miasta Zbigniewa Szaleniec, -----zapewniając jednocześnie, że jest prawidłowo legitymowany do działania w niniejszej czynności,-----
2. Pan Paweł Wojtusiak, [REDAKTOWANE] według oświadczenia zamieszkały pod adresem: [REDAKTOWANE] legitymujący się dowodem osobistym [REDAKTOWANE] który oświadcza, że w niniejszym akcie działa za spółkę pod firmą Czeladzkie Towarzystwo Budownictwa Społecznego - ZBK Spółka z ograniczoną odpowiedzialnością z siedzibą w Czeladzi, pod adresem: 41-250 Czeladź, ulica Wojkowicka numer 2, (REGON 241039136, NIP 6252382671), wpisaną do Rejestru Przedsiębiorców Krajowego Rejestru Sądowego, prowadzonego przez Sąd Rejonowy Katowice-Wschód w Katowicach pod numerem KRS 0000320796, jako Prezes jednoosobowego Zarządu, uprawniony do samodzielnej reprezentacji Spółki, na potwierdzenie czego okazuje wydruk z Centralnej Informacji Krajowego Rejestru Sądowego zawierający informację odpowiadającą odpisowi aktualnemu z powołanego wyżej rejestru, według stanu na dzień 25 lipca 2017 roku, godzina 9:00, pobrany na podstawie art. 4 ust. 4aa ustawy z dnia 20 sierpnia 1997 roku o Krajowym Rejestrze Sądowym, identyfikator wydruku RP/320796/24/20170725090001 oraz zapewnia, że dane w tym rejestrze są zgodne z rzeczywistym stanem prawnym oraz nie uległy zmianie, a w szczególności nie są mu znane żadne okoliczności wyłączające lub ograniczające jego prawo do reprezentacji wyżej wymienionej Spółki. -----

Tożsamość stawających notariusz stwierdziła na podstawie okazanych dowodów osobistych o seriach i numerach powołanych przy nazwiskach. -----

Stawający pod ad. 1 oświadcza, że używa jedynie pierwszego imienia. Stawający oświadczają, że nie zaszły przesłanki do wymiany i unieważnienia ich dowodów osobistych, w oparciu o art. 48 w związku z art. 50 ustawy z dnia 06 sierpnia 2010 roku o dowodach osobistych. -----

UMOWA USTANOWIENIA ODPŁATNEGO UŻYTKOWANIA

§ 1

- I. Zbigniew Szaleniec, działający za Gminę Czeladź, zapewnia, że Gmina Czeladź jest odpowiednio: właścicielem, współwłaścicielem, współużytkownikiem wieczystym lub użytkownikiem wieczystym następujących nieruchomości (zwanymi dalej „Przedmiotowymi Nieruchomościami”): -----
 1. zabudowanej nieruchomości położonej w Czeladzi, przy ulicy Szkolnej numer 1-3, o obszarze 0,0948 ha, w skład której wchodzi działka o numerze geodezyjnym 213, objętej księgą wieczystą numer KA1B/00004700/8 Sądu Rejonowego w Będzinie (zwanej dalej „Nieruchomością 1”), -----
 2. zabudowanej nieruchomości położonej w Czeladzi, przy ulicy Szkolnej numer 5, o obszarze 0,0534 ha, w skład której wchodzi działka o numerze geodezyjnym 67/59, objętej księgą wieczystą numer KA1B/00004874/8 Sądu Rejonowego w Będzinie (zwanej dalej „Nieruchomością 2”), -----
 3. zabudowanej nieruchomości położonej w Czeladzi, przy ulicy Szkolnej numer 7, o obszarze 0,0480 ha, w skład której wchodzi działka o numerze geodezyjnym 67/58, objętej księgą wieczystą numer KA1B/00004699/7 Sądu Rejonowego w Będzinie (zwanej dalej „Nieruchomością 3”), -----
 4. zabudowanej nieruchomości położonej w Czeladzi, przy ulicy Szkolnej numer 13-15-17, o obszarze 0,1028 ha, w skład której wchodzi działka o numerze geodezyjnym 69/17, objętej księgą wieczystą numer KA1B/00022751/2 Sądu Rejonowego w Będzinie (zwanej dalej „Nieruchomością 4”), -----
 5. zabudowanej nieruchomości położonej w Czeladzi, przy ulicy 11 Listopada numer 1, o obszarze 0,0256 ha, w skład której wchodzi działka o numerze geodezyjnym 62/9, objętej księgą wieczystą numer KA1B/00004964/6 Sądu Rejonowego w Będzinie (zwanej dalej „Nieruchomością 5”), -----
 6. zabudowanej nieruchomości położonej w Czeladzi, przy ulicy 11 Listopada numer 2, o obszarze 0,0231 ha, w skład której wchodzi działka o numerze geodezyjnym 75/14, objętej księgą wieczystą numer KA1B/00006531/6 Sądu Rejonowego w Będzinie (zwanej dalej „Nieruchomością 6”), -----
 7. zabudowanej nieruchomości położonej w Czeladzi, przy ulicy 11 Listopada numer 4, o obszarze 0,0280 ha, w skład której wchodzi działka o numerze geodezyjnym 75/62, objętej -----

- księgą wieczystą numer KA1B/00005215/8 Sądu Rejonowego w Będzinie (zwanej dalej „Nieruchomością 7”). -----
8. zabudowanej nieruchomości położonej w Czeladzi, przy ulicy 11 Listopada numer 6, o obszarze 0,0388 ha, w skład której wchodzi działka o numerze geodezyjnym 75/63, objętej księgą wieczystą numer KA1B/00004956/7 Sądu Rejonowego w Będzinie (zwanej dalej „Nieruchomością 8”). -----
9. zabudowanej nieruchomości położonej w Czeladzi, przy ulicy 11 Listopada numer 7, o obszarze 0,0247 ha, w skład której wchodzi działka o numerze geodezyjnym 64/6, objętej księgą wieczystą numer KA1B/00016625/5 Sądu Rejonowego w Będzinie (zwanej dalej „Nieruchomością 9”). -----
10. zabudowanej nieruchomości położonej w Czeladzi, przy ulicy 11 Listopada numer 9, o obszarze 0,0231 ha, w skład której wchodzi działka o numerze geodezyjnym 64/7, objętej księgą wieczystą numer KA1B/00005013/2 Sądu Rejonowego w Będzinie (zwanej dalej „Nieruchomością 10”). -----
11. zabudowanej nieruchomości położonej w Czeladzi, przy ulicy Grodzieckiej numer 35, o obszarze 0,0258 ha, w skład której wchodzi działka o numerze geodezyjnym 71/25, objętej księgą wieczystą numer KA1B/00015679/1 Sądu Rejonowego w Będzinie (zwanej dalej „Nieruchomością 11”). -----
12. zabudowanej nieruchomości położonej w Czeladzi, przy ulicy Grodzieckiej numer 37, o obszarze 0,0272 ha, w skład której wchodzi działka o numerze geodezyjnym 71/24, objętej księgą wieczystą numer KA1B/00021035/0 Sądu Rejonowego w Będzinie (zwanej dalej „Nieruchomością 12”). -----
13. zabudowanej nieruchomości położonej w Czeladzi, przy ulicy Grodzieckiej numer 39, o obszarze 0,0277 ha, w skład której wchodzi działka o numerze geodezyjnym 71/23, objętej księgą wieczystą numer KA1B/00015861/4 Sądu Rejonowego w Będzinie (zwanej dalej „Nieruchomością 13”). -----
14. zabudowanej nieruchomości położonej w Czeladzi, przy ulicy Grodzieckiej numer 41, o obszarze 0,0316 ha, w skład której wchodzi działka o numerze geodezyjnym 62/5, objętej księgą wieczystą numer KA1B/00015139/4 Sądu Rejonowego w Będzinie (zwanej dalej „Nieruchomością 14”). -----
15. zabudowanej nieruchomości położonej w Czeladzi, przy ulicy Grodzieckiej numer 43, o obszarze 0,0316 ha, w skład której wchodzi działka o numerze geodezyjnym 62/6, objętej księgą wieczystą numer KA1B/00004900/0 Sądu Rejonowego w Będzinie (zwanej dalej „Nieruchomością 15”). -----
16. zabudowanej nieruchomości położonej w Czeladzi, przy ulicy Grodzieckiej numery 45-47, o obszarze 0,0632 ha, w skład której wchodzi działki o numerach geodezyjnych 62/8 i 62/7 objętej księgą wieczystą numer KA1B/00015597/2 Sądu Rejonowego w Będzinie (zwanej dalej „Nieruchomością 16”). -----
17. zabudowanej nieruchomości położonej w Czeladzi, przy ulicy Grodzieckiej numery 6A i 6B, o obszarze 0,0862 ha, w skład której wchodzi działka o numerze geodezyjnym 83. arkusz

- mapy numer 11, objętej księgą wieczystą numer KA1B/00024448/9 Sądu Rejonowego w Będzinie (zwanej dalej „Nieruchomością 17”), -----
18. zabudowanej nieruchomości położonej w Czeladzi, przy ulicy Grodzieckiej numer 4A-B, o obszarze 0,0712 ha, w skład której wchodzi działka o numerze geodezyjnym 2/152 objętej księgą wieczystą numer KA1B/00009784/5 Sądu Rejonowego w Będzinie (zwanej dalej „Nieruchomością 18”), -----
 19. zabudowanej nieruchomości położonej w Czeladzi, przy ulicy Grodzieckiej numer 54, o obszarze 0,0388 ha, w skład której wchodzi działka o numerze geodezyjnym 2/146, objętej księgą wieczystą numer KA1B/00016168/3 Sądu Rejonowego w Będzinie (zwanej dalej „Nieruchomością 19”), -----
 20. zabudowanej nieruchomości położonej w Czeladzi, przy ulicy Grodzieckiej numer 56, o obszarze 0,0243 ha, w skład której wchodzi działka o numerze geodezyjnym 2/15, objętej księgą wieczystą numer KA1B/00004650/2 Sądu Rejonowego w Będzinie (zwanej dalej „Nieruchomością 20”), -----
 21. zabudowanej nieruchomości położonej w Czeladzi, przy ulicy Grodzieckiej numery 57, 59, o obszarze 0,1207 ha, w skład której wchodzi działki o numerach geodezyjnych 75/71 i 75/81 objętej księgą wieczystą numer KA1B/00004926/8 Sądu Rejonowego w Będzinie (zwanej dalej „Nieruchomością 21”), -----
 22. zabudowanej nieruchomości położonej w Czeladzi, przy ulicy Armii Krajowej numer 1, o obszarze 0,0296 ha, w skład której wchodzi działka o numerze geodezyjnym 64/1, objętej księgą wieczystą numer KA1B/00009554/4 Sądu Rejonowego w Będzinie (zwanej dalej „Nieruchomością 22”), -----
 23. zabudowanej nieruchomości położonej w Czeladzi, przy ulicy Armii Krajowej numery 19, 21, o obszarze 0,0956 ha, w skład której wchodzi działka o numerze geodezyjnym 82, objętej księgą wieczystą numer KA1B/00022580/2 Sądu Rejonowego w Będzinie (zwanej dalej „Nieruchomością 23”), -----
 24. zabudowanej nieruchomości położonej w Czeladzi, przy ulicy Armii Krajowej numery 23, 25, o obszarze 0,0966 ha, w skład której wchodzi działka o numerze geodezyjnym 83, arkusz mapy numer 6, objętej księgą wieczystą numer KA1B/00023605/1 Sądu Rejonowego w Będzinie (zwanej dalej „Nieruchomością 24”), -----
 25. zabudowanej nieruchomości położonej w Czeladzi, przy ulicy Armii Krajowej numery 2 - 4, o obszarze 0,0553 ha, w skład której wchodzi działka o numerze geodezyjnym 218, objętej księgą wieczystą numer KA1B/00021798/6 Sądu Rejonowego w Będzinie (zwanej dalej „Nieruchomością 25”), -----
 26. zabudowanej nieruchomości położonej w Czeladzi, przy ulicy Armii Krajowej numery 14 i 16, o obszarze 0,1190 ha, w skład której wchodzi działka o numerze geodezyjnym 75/70, objętej księgą wieczystą numer KA1B/00005711/5 Sądu Rejonowego w Będzinie (zwanej dalej „Nieruchomością 26”), -----
 27. zabudowanej nieruchomości położonej w Czeladzi, przy ulicy Armii Krajowej numery 18 i 20, o obszarze 0,0941 ha, w skład której wchodzi działka o numerze geodezyjnym 81, objętej

- księgą wieczystą numer KA1B/00005715/3 Sądu Rejonowego w Będzinie (zwanej dalej „Nieruchomością 27”). -----
28. zabudowanej nieruchomości położonej w Czeladzi, przy ulicy Armii Krajowej numer 22, o obszarze 0,0229 ha, w skład której wchodzi działka o numerze geodezyjnym 75/4, objętej księgą wieczystą numer KA1B/00006532/3 Sądu Rejonowego w Będzinie (zwanej dalej „Nieruchomością 28”), -----
29. zabudowanej nieruchomości położonej w Czeladzi, przy ulicy Armii Krajowej numer 24, o obszarze 0,0170 ha, w skład której wchodzi działka o numerze geodezyjnym 75/2, objętej księgą wieczystą numer KA1B/00003843/5 Sądu Rejonowego w Będzinie (zwanej dalej „Nieruchomością 29”), -----
30. zabudowanej nieruchomości położonej w Czeladzi, przy ulicy Waryńskiego numery 2 i 4, o obszarze 0,1445 ha, w skład której wchodzi działki o numerach geodezyjnych 64/36, 64/35 i 64/43, objętej księgą wieczystą numer KA1B/00012417/6 Sądu Rejonowego w Będzinie, (zwanej dalej „Nieruchomością 30”), -----
31. zabudowanej nieruchomości położonej w Czeladzi, przy ulicy Waryńskiego numery 6 i 8, o obszarze 0,0881 ha, w skład której wchodzi działka o numerze geodezyjnym 64/40, objętej księgą wieczystą numer KA1B/00012412/1 Sądu Rejonowego w Będzinie (zwanej dalej „Nieruchomością 31”), -----
32. zabudowanej nieruchomości położonej w Czeladzi, przy ulicy Waryńskiego numery 18 i 20, o obszarze 0,1237 ha, w skład której wchodzi działki o numerach geodezyjnych 84 i 73/70, objętej księgą wieczystą numer KA1B/00024070/8 Sądu Rejonowego w Będzinie (zwanej dalej „Nieruchomością 32”), -----
33. zabudowanej nieruchomości położonej w Czeladzi, przy ulicy Waryńskiego numery 1, 3 i 5, o obszarze 0,0762 ha, w skład której wchodzi działka o numerze geodezyjnym 214, objętej księgą wieczystą numer KA1B/00004649/2 Sądu Rejonowego w Będzinie (zwanej dalej „Nieruchomością 33”), -----
34. zabudowanej nieruchomości położonej w Czeladzi, przy ulicy Waryńskiego numery 7, 9 i 11, o obszarze 0,1714 ha, w skład której wchodzi działka o numerze geodezyjnym 67/65, objętej księgą wieczystą numer KA1B/00004870/0 Sądu Rejonowego w Będzinie (zwanej dalej „Nieruchomością 34”), -----
35. zabudowanej nieruchomości położonej w Czeladzi, przy ulicy numer Waryńskiego 21, 23 i 25, o obszarze 0,1146 ha, w skład której wchodzi działka o numerze geodezyjnym 220, objętej księgą wieczystą numer KA1B/00006492/0 Sądu Rejonowego w Będzinie (zwanej dalej „Nieruchomością 35”), -----
36. zabudowanej nieruchomości położonej w Czeladzi, przy ulicy Wojkowickiej numer 3, o obszarze 0,0496 ha, w skład której wchodzi działka o numerze geodezyjnym 177/15, objętej księgą wieczystą numer KA1B/00018265/7 Sądu Rejonowego w Będzinie (zwanej dalej „Nieruchomością 36”), -----
37. zabudowanej nieruchomości położonej w Czeladzi, przy ulicy Wojkowickiej numer 7, o obszarze 0,0770 ha, w skład której wchodzi działka o numerze geodezyjnym 177/13, objętej

- księgą wieczystą numer KA1B/00018018/1 Sądu Rejonowego w Będzinie (zwanej dalej „Nieruchomością 37”). -----
38. zabudowanej nieruchomości położonej w Czeladzi, przy ulicy Czystej numery 8 i 10, o obszarze 0,1009 ha, w skład której wchodzi działka o numerze geodezyjnym 104/21, objętej księgą wieczystą numer KA1B/00021678/9 Sądu Rejonowego w Będzinie (zwanej dalej „Nieruchomością 38”), -----
39. zabudowanej nieruchomości położonej w Czeladzi, przy ulicy Spółdzielczej numery 1, 3 i 5, o obszarze 0,1678 ha, w skład której wchodzi działka o numerze geodezyjnym 104/19, objętej księgą wieczystą numer KA1B/00022735/4 Sądu Rejonowego w Będzinie, (zwanej dalej „Nieruchomością 39”), -----
40. zabudowanej nieruchomości położonej w Czeladzi, przy ulicy Spółdzielczej numery 2, 4 i 6, o obszarze 0,1558 ha, w skład której wchodzi działka o numerze geodezyjnym 274, objętej księgą wieczystą numer KA1B/00012390/0 Sądu Rejonowego w Będzinie (zwanej dalej „Nieruchomością 40”), -----
41. zabudowanej nieruchomości położonej w Czeladzi, przy ulicy Spółdzielczej numer 10, o obszarze 0,0186 ha, w skład której wchodzi działka o numerze geodezyjnym 104/6, objętej księgą wieczystą numer KA1B/00010255/8 Sądu Rejonowego w Będzinie (zwanej dalej „Nieruchomością 41”). -----
42. zabudowanej nieruchomości położonej w Czeladzi, przy ulicy Szpitalnej numer 24a, o obszarze 0,0210 ha, w skład której wchodzi działka o numerze geodezyjnym 212, objętej księgą wieczystą numer KA1B/00004684/9 Sądu Rejonowego w Będzinie (zwanej dalej „Nieruchomością 42”), -----
43. zabudowanej nieruchomości położonej w Czeladzi, przy ulicy Szpitalnej numer 24b, o obszarze 0,0211 ha, w skład której wchodzi działki o numerach geodezyjnych 92/2 93/2 i 94/2, objętej księgą wieczystą numer KA1B/00012917/1 Sądu Rejonowego w Będzinie (zwanej dalej „Nieruchomością 43”), -----
44. zabudowanej nieruchomości położonej w Czeladzi, przy ulicy Szpitalnej numer 24c, o obszarze 0,0210 ha, w skład której wchodzi działki o numerach geodezyjnych 92/4 93/5 i 94/4, objętej księgą wieczystą numer KA1B/00012873/0 Sądu Rejonowego w Będzinie (zwanej dalej „Nieruchomością 44”), -----
45. zabudowanej nieruchomości położonej w Czeladzi, przy ulicy Sportowej numer 8, o obszarze 0,0735 ha w skład której wchodzi działka o numerze geodezyjnym 4/70, objętej księgą wieczystą numer KA1B/00018669/9 Sądu Rejonowego w Będzinie (zwanej dalej „Nieruchomością 45”). -----
46. zabudowanej nieruchomości położonej w Czeladzi, przy ulicy Sportowej numer 9, o obszarze 0,0427 ha w skład której wchodzi działka o numerze geodezyjnym 4/64, objętej księgą wieczystą numer KA1B/00016314/2 Sądu Rejonowego w Będzinie (zwanej dalej „Nieruchomością 46”), -----
47. zabudowanej nieruchomości położonej w Czeladzi, przy ulicy Sportowej numer 15, o obszarze 0,0524 ha, w skład której wchodzi działka o numerze geodezyjnym 4/67, objętej księgą

- wieczystą numer KA1B/00014081/5 Sądu Rejonowego w Będzinie (zwanej dalej „Nieruchomością 47”), -----
48. zabudowanej nieruchomości położonej w Czeladzi, przy ulicy Sportowej numer 26, o obszarze 0,0711 ha, w skład której wchodzi działka o numerze geodezyjnym 4/79, objętej księgą wieczystą numer KA1B/00016027/3 Sądu Rejonowego w Będzinie (zwanej dalej „Nieruchomością 48”), -----
49. zabudowanej nieruchomości położonej w Czeladzi, przy ulicy Katowickiej numer 34, o obszarze 0,0306 ha w skład której wchodzi działka o numerze geodezyjnym 294, objętej księgą wieczystą numer KA1B/00018030/1 Sądu Rejonowego w Będzinie (zwanej dalej „Nieruchomością 49”), -----
50. zabudowanej nieruchomości położonej w Czeladzi, przy ulicy Reymonta numery 1 A i B, o obszarze 0,0520 ha, w skład której wchodzi działka o numerze geodezyjnym 268/35, objętej księgą wieczystą numer KA1B/00006792/3 Sądu Rejonowego w Będzinie (zwanej dalej „Nieruchomością 50”), -----
51. zabudowanej nieruchomości położonej w Czeladzi, przy ulicy Reymonta numer 2 B, o obszarze 0,0282 ha, w skład której wchodzi działka o numerze geodezyjnym 268/4, objętej księgą wieczystą numer KA1B/00006562/2 Sądu Rejonowego w Będzinie (zwanej dalej „Nieruchomością 51”), -----
52. zabudowanej nieruchomości położonej w Czeladzi, przy ulicy Reymonta numery 3 A i 3 B, o obszarze 0,0542 ha, w skład której wchodzi działka o numerze geodezyjnym 298, objętej księgą wieczystą numer KA1B/00006745/9 Sądu Rejonowego w Będzinie (zwanej dalej „Nieruchomością 52”), -----
53. zabudowanej nieruchomości położonej w Czeladzi, przy ulicy Staszica numer 21, o obszarze 0,0656 ha, w skład której wchodzi działka o numerze geodezyjnym 40/2, objętej księgą wieczystą numer KA1B/00022572/3 Sądu Rejonowego w Będzinie (zwanej dalej „Nieruchomością 53”), -----
54. zabudowanej nieruchomości położonej w Czeladzi, przy ulicy Tuwima numer 1, o obszarze 0,0244 ha, w skład której wchodzi działka o numerze geodezyjnym 71/28, objętej księgą wieczystą numer KA1B/00016768/9 Sądu Rejonowego w Będzinie (zwanej dalej „Nieruchomością 54”), -----
55. zabudowanej nieruchomości położonej w Czeladzi, przy ulicy Tuwima numer 3, o obszarze 0,0249 ha, w skład której wchodzi działka o numerze geodezyjnym 71/27, objętej księgą wieczystą numer KA1B/00006611/1 Sądu Rejonowego w Będzinie (zwanej dalej „Nieruchomością 55”), -----
56. zabudowanej nieruchomości położonej w Czeladzi, przy ulicy Tuwima numer 5, o obszarze 0,0244 ha, w skład której wchodzi działka o numerze geodezyjnym 71/26, objętej księgą wieczystą numer KA1B/00004695/9 Sądu Rejonowego w Będzinie (zwanej dalej „Nieruchomością 56”), -----
57. zabudowanej nieruchomości położonej w Czeladzi, przy ulicy Tuwima numer 7, o obszarze 0,0176 ha, w skład której wchodzi działka o numerze geodezyjnym 71/7, objętej księgą

- wieczystą numer KA1B/00012879/2 Sądu Rejonowego w Będzinie (zwanej dalej „Nieruchomością 57”), -----
58. zabudowanej nieruchomości położonej w Czeladzi, przy ulicy Tuwima numer 9, o obszarze 0,0185 ha, w skład której wchodzi działka o numerze geodezyjnym 71/3, objętej księgą wieczystą numer KA1B/00009737/1 Sądu Rejonowego w Będzinie (zwanej dalej „Nieruchomością 58”), -----
59. zabudowanej nieruchomości położonej w Czeladzi, przy ulicy Tuwima numery 19, 21 i 23 o obszarze 0,1095 ha, w skład której wchodzi działka o numerze geodezyjnym 215, objętej księgą wieczystą numer KA1B/00016246/4 Sądu Rejonowego w Będzinie (zwanej dalej „Nieruchomością 59”), -----
60. zabudowanej nieruchomości położonej w Czeladzi, przy ulicy Tuwima numer 25, o obszarze 0,0552 ha, w skład której wchodzi działka o numerze geodezyjnym 71/83, objętej księgą wieczystą numer KA1B/00012328/5 Sądu Rejonowego w Będzinie (zwanej dalej „Nieruchomością 60”), -----
61. zabudowanej nieruchomości położonej w Czeladzi, przy ulicy Tuwima numer 27, o obszarze 0,0418 ha, w skład której wchodzi działka o numerze geodezyjnym 71/82, objętej księgą wieczystą numer KA1B/00012327/8 Sądu Rejonowego w Będzinie (zwanej dalej „Nieruchomością 61”), -----
62. zabudowanej nieruchomości położonej w Czeladzi, przy ulicy Tuwima numer 29, o obszarze 0,0398 ha, w skład której wchodzi działka o numerze geodezyjnym 71/81, objętej księgą wieczystą numer KA1B/00012326/1 Sądu Rejonowego w Będzinie (zwanej dalej „Nieruchomością 62”), -----
63. zabudowanej nieruchomości położonej w Czeladzi, przy ulicy Tuwima numer 31, o obszarze 0,0484 ha, w skład której wchodzi działka o numerze geodezyjnym 71/80, objętej księgą wieczystą numer KA1B/00012325/4 Sądu Rejonowego w Będzinie (zwanej dalej „Nieruchomością 63”), -----
64. zabudowanej nieruchomości położonej w Czeladzi, przy ulicy Tuwima numery 41, 43 i 45, o obszarze 0,1845 ha, w skład której wchodzi działka o numerze geodezyjnym 71/88, objętej księgą wieczystą numer KA1B/00017922/4 Sądu Rejonowego w Będzinie (zwanej dalej „Nieruchomością 64”), -----
65. zabudowanej nieruchomości położonej w Czeladzi, przy ulicy Tuwima numer 47, o obszarze 0,0226 ha, w skład której wchodzi działka o numerze geodezyjnym 71/31, objętej księgą wieczystą numer KA1B/00018252/3 Sądu Rejonowego w Będzinie (zwanej dalej „Nieruchomością 65”), -----
66. zabudowanej nieruchomości położonej w Czeladzi, przy ulicy Tuwima numer 51, o obszarze 0,0225 ha, w skład której wchodzi działka o numerze geodezyjnym 71/33, objętej księgą wieczystą numer KA1B/00013540/4 Sądu Rejonowego w Będzinie (zwanej dalej „Nieruchomością 66”), -----
67. zabudowanej nieruchomości położonej w Czeladzi, przy ulicy Tuwima numer 2, o obszarze 0,0227 ha, w skład której wchodzi działka o numerze geodezyjnym 62/4, objętej księgą

- wieczystą numer KA1B/00022746/4 Sądu Rejonowego w Będzinie (zwanej dalej „Nieruchomością 67”). -----
68. zabudowanej nieruchomości położonej w Czeladzi, przy ulicy Tuwima numer 4, o obszarze 0,0229 ha, w skład której wchodzi działka o numerze geodezyjnym 62/1 objętej księgą wieczystą numer KA1B/00004898/2 Sądu Rejonowego w Będzinie (zwanej dalej „Nieruchomością 68”). -----
69. zabudowanej nieruchomości położonej w Czeladzi, przy ulicy Tuwima numer 6, o obszarze 0,0177 ha, w skład której wchodzi działka o numerze geodezyjnym 62/3, objętej księgą wieczystą numer KA1B/00013535/6 Sądu Rejonowego w Będzinie (zwanej dalej „Nieruchomością 69”). -----
70. zabudowanej nieruchomości położonej w Czeladzi, przy ulicy Tuwima numer 8, o obszarze 0,0436 ha, w skład której wchodzi działka o numerze geodezyjnym 64/39, objętej księgą wieczystą numer KA1B/00012420/0 Sądu Rejonowego w Będzinie (zwanej dalej „Nieruchomością 70”). -----
71. zabudowanej nieruchomości położonej w Czeladzi, przy ulicy Tuwima numer 12, o obszarze 0,0420 ha, w skład której wchodzi działka o numerze geodezyjnym 64/37, objętej księgą wieczystą numer KA1B/00012418/3 Sądu Rejonowego w Będzinie (zwanej dalej „Nieruchomością 71”). -----
72. zabudowanej nieruchomości położonej w Czeladzi, przy ulicy Tuwima numer 16, o obszarze 0,0278 ha, w skład której wchodzi działka o numerze geodezyjnym 67/40, objętej księgą wieczystą numer KA1B/00006487/2 Sądu Rejonowego w Będzinie (zwanej dalej „Nieruchomością 72”). -----
73. zabudowanej nieruchomości położonej w Czeladzi, przy ulicy Tuwima numer 20, o obszarze 0,0276 ha, w skład której wchodzi działka o numerze geodezyjnym 67/38, objętej księgą wieczystą numer KA1B/00005014/9 Sądu Rejonowego w Będzinie (zwanej dalej „Nieruchomością 73”). -----
74. zabudowanej nieruchomości położonej w Czeladzi, przy ulicy Tuwima numer 24, o obszarze 0,0277 ha, w skład której wchodzi działka o numerze geodezyjnym 67/36, objętej księgą wieczystą numer KA1B/00006483/4 Sądu Rejonowego w Będzinie (zwanej dalej „Nieruchomością 74”). -----
75. zabudowanej nieruchomości położonej w Czeladzi, przy ulicy Tuwima numery 26, 28 i 30, o obszarze 0,0821 ha, w skład której wchodzi działka o numerze geodezyjnym 217, objętej księgą wieczystą numer KA1B/00012842/4 Sądu Rejonowego w Będzinie (zwanej dalej „Nieruchomością 75”). -----
76. zabudowanej nieruchomości położonej w Czeladzi, przy ulicy 17 Lipca numer 10, o obszarze 0,0285 ha, w skład której wchodzi działka o numerze geodezyjnym 67/31, objętej księgą wieczystą numer KA1B/00004878/6 Sądu Rejonowego w Będzinie (zwanej dalej „Nieruchomością 76”). -----
77. zabudowanej nieruchomości położonej w Czeladzi, przy ulicy 17 Lipca numer 12, o obszarze 0,0236 ha, w skład której wchodzi działka o numerze geodezyjnym 67/30, objętej księgą

- wieczystą numer KA1B/00004831/5 Sądu Rejonowego w Będzinie (zwanej dalej „Nieruchomością 77”), -----
78. zabudowanej nieruchomości położonej w Czeladzi, przy ulicy 17 Lipca numer 14, o obszarze 0,0235 ha, w skład której wchodzi działka o numerze geodezyjnym 67/29, objętej księgą wieczystą numer KA1B/00006504/8 Sądu Rejonowego w Będzinie (zwanej dalej „Nieruchomością 78”), -----
79. zabudowanej nieruchomości położonej w Czeladzi, przy ulicy 17 Lipca numer 18, o obszarze 0,0235 ha, w skład której wchodzi działka o numerze geodezyjnym 67/27, objętej księgą wieczystą numer KA1B/00007831/6 Sądu Rejonowego w Będzinie (zwanej dalej „Nieruchomością 79”), -----
80. zabudowanej nieruchomości położonej w Czeladzi, przy ulicy 17 Lipca numer 22, o obszarze 0,0345 ha, w skład której wchodzi działka o numerze geodezyjnym 67/25, objętej księgą wieczystą numer KA1B/00004873/1 Sądu Rejonowego w Będzinie (zwanej dalej „Nieruchomością 80”), -----
81. zabudowanej nieruchomości położonej w Czeladzi, przy ulicy 17 Lipca numer 24, o obszarze 0,0277 ha, w skład której wchodzi działka o numerze geodezyjnym 67/24, objętej księgą wieczystą numer KA1B/00006497/5 Sądu Rejonowego w Będzinie (zwanej dalej „Nieruchomością 81”), -----
82. zabudowanej nieruchomości położonej w Czeladzi, przy ulicy Szkolnej numer 9, o obszarze 0,0152 ha, w skład której wchodzi działka o numerze geodezyjnym 67/23, objętej księgą wieczystą numer KA1B/00004647/8 Sądu Rejonowego w Będzinie (zwanej dalej „Nieruchomością 82”), -----
83. zabudowanej nieruchomości położonej w Czeladzi, przy ulicy 17 Lipca numery 1, 3 i 5, o obszarze 0,0778 ha, w skład której wchodzi działka o numerze geodezyjnym 69/10, objętej księgą wieczystą numer KA1B/00021802/8 Sądu Rejonowego w Będzinie (zwanej dalej „Nieruchomością 83”), -----
84. zabudowanej nieruchomości położonej w Czeladzi, przy ulicy 17 Lipca numery 7, 9 i 11 o obszarze 0,0956 ha, w skład której wchodzi działka o numerze geodezyjnym 223, objętej księgą wieczystą numer KA1B/00006990/1 Sądu Rejonowego w Będzinie (zwanej dalej „Nieruchomością 84”), -----
85. zabudowanej nieruchomości położonej w Czeladzi, przy ulicy 17 Lipca numer 13, o obszarze 0,0193 ha, w skład której wchodzi działka o numerze geodezyjnym 69/3, objętej księgą wieczystą numer KA1B/00013105/3 Sądu Rejonowego w Będzinie (zwanej dalej „Nieruchomością 85”), -----
86. zabudowanej nieruchomości położonej w Czeladzi, przy ulicy 17 Lipca numery 15, 17, 19, 21, 23 i 25, o obszarze 0,1591 ha, w skład której wchodzi działka o numerze geodezyjnym 69/14, objętej księgą wieczystą numer KA1B/00022977/2 Sądu Rejonowego w Będzinie (zwanej dalej „Nieruchomością 86”), -----
87. zabudowanej nieruchomości położonej w Czeladzi, przy ulicy Armii Krajowej numery 9, 11 i 13, o obszarze 0,1316 ha, w skład której wchodzi działka o numerze geodezyjnym 87, objętej

- księgą wieczystą numer KA1B/00005722/5 Sądu Rejonowego w Będzinie (zwanej dalej „Nieruchomością 87”), -----
88. zabudowanej nieruchomości położonej w Czeladzi, przy ulicy Waryńskiego numer 10 i 12, o obszarze 0,0906 ha, w skład której wchodzi działka o numerze geodezyjnym 88, objętej księgą wieczystą numer KA1B/00024073/9 Sądu Rejonowego w Będzinie (zwanej dalej „Nieruchomością 88”), -----
89. zabudowanej nieruchomości położonej w Czeladzi, przy ulicy 17 Lipca numer 8, o obszarze 0,0248 ha, w skład której wchodzi działka o numerze geodezyjnym 67/32, objętej księgą wieczystą numer KA1B/00006501/7 Sądu Rejonowego w Będzinie (zwanej dalej „Nieruchomością 89”), -----
90. zabudowanej nieruchomości położonej w Czeladzi, przy ulicy Sportowej numer 11, o obszarze 0,0487 ha, w skład której wchodzi działka o numerze geodezyjnym 4/65, objętej księgą wieczystą numer KA1B/00027111/9 Sądu Rejonowego w Będzinie (zwanej dalej „Nieruchomością 90”), -----
91. zabudowanej nieruchomości położonej w Czeladzi, przy ulicy 11 Listopada numer 5, o obszarze 0,0268 ha, w skład której wchodzi działka o numerze geodezyjnym 62/11, objętej księgą wieczystą numer KA1B/00027480/6 Sądu Rejonowego w Będzinie (zwanej dalej „Nieruchomością 91”), -----
92. zabudowanej nieruchomości położonej w Czeladzi, przy ulicy Waryńskiego numery 31 i 33, o obszarze 0,1347 ha, w skład której wchodzi działka o numerze geodezyjnym 70/3, objętej księgą wieczystą numer KA1B/00027143/2 Sądu Rejonowego w Będzinie (zwanej dalej „Nieruchomością 92”), -----
93. zabudowanej nieruchomości położonej w Czeladzi, przy ulicy Waryńskiego numery 35 i 37, o obszarze 0,1525 ha, w skład której wchodzi działka o numerze geodezyjnym 70/2, objętej księgą wieczystą numer KA1B/00027142/5 Sądu Rejonowego w Będzinie (zwanej dalej „Nieruchomością 93”), -----
94. zabudowanej nieruchomości położonej w Czeladzi, przy ulicy Sportowej numer 16, o obszarze 0,0678 ha, w skład której wchodzi działka o numerze geodezyjnym 4/75, objętej księgą wieczystą numer KA1B/00028078/2 Sądu Rejonowego w Będzinie (zwanej dalej „Nieruchomością 94”), -----
95. zabudowanej nieruchomości położonej w Czeladzi, przy ulicy Spółdzielczej numer 8, o obszarze 0,0367 ha, w skład której wchodzi działka o numerze geodezyjnym 104/31, objętej księgą wieczystą numer KA1B/00028083/0 Sądu Rejonowego w Będzinie (zwanej dalej „Nieruchomością 95”), -----
96. zabudowanej nieruchomości położonej w Czeladzi, przy ulicy Waryńskiego numery 27 i 29, o obszarze 0,1526 ha, w skład której wchodzi działka o numerze geodezyjnym 70/4, objętej księgą wieczystą numer KA1B/00027144/9 Sądu Rejonowego w Będzinie (zwanej dalej „Nieruchomością 96”), -----
97. zabudowanej nieruchomości położonej w Czeladzi, przy ulicy 17 Lipca numery 29 i 31, oraz przy ulicy Szkolnej numer 11, o obszarze 0,1031 ha, w skład której wchodzi działka o numerze

- geodezyjnym 219, objętej księgą wieczystą numer KA1B/00028314/9 Sądu Rejonowego w Będzinie (zwanej dalej „Nieruchomością 97”), -----
98. zabudowanej nieruchomości położonej w Czeladzi, przy ulicy Armii Krajowej numery 5 i 7, o obszarze 0,0847 ha, w skład której wchodzi działka o numerze geodezyjnym 222, objętej księgą wieczystą numer KA1B/00012415/2 Sądu Rejonowego w Będzinie (zwanej dalej „Nieruchomością 98”), -----
99. zabudowanej nieruchomości położonej w Czeladzi, przy ulicy Sportowej numer 18, o obszarze 0,0630 ha, w skład której wchodzi działka o numerze geodezyjnym 4/74, objętej księgą wieczystą numer KA1B/00029121/6 Sądu Rejonowego w Będzinie (zwanej dalej „Nieruchomością 99”), -----
100. zabudowanej nieruchomości położonej w Czeladzi, przy ulicy Grodzieckiej numery 5A i 5B, o obszarze 0,1234 ha, w skład której wchodzi działka o numerze geodezyjnym 84, objętej księgą wieczystą numer KA1B/00024254/2 Sądu Rejonowego w Będzinie (zwanej dalej „Nieruchomością 100”),-----
101. zabudowanej nieruchomości położonej w Czeladzi, przy ulicy Tuwima numer 22, o obszarze 0,0277 ha, w skład której wchodzi działka o numerze geodezyjnym 67/37, objętej księgą wieczystą numer KA1B/00006482/7 Sądu Rejonowego w Będzinie (zwanej dalej „Nieruchomością 101”),-----
102. zabudowanej nieruchomości położonej w Czeladzi, przy ulicy Reymonta numer 2 A, o obszarze 0,0282 ha, w skład której wchodzi działka o numerze geodezyjnym 268/3, objętej księgą wieczystą numer KA1B/00009647/3 Sądu Rejonowego w Będzinie (zwanej dalej „Nieruchomością 102”),-----
103. zabudowanej nieruchomości położonej w Czeladzi, przy ulicy Sportowej numer 14, o obszarze 0,0962 ha, w skład której wchodzi działka o numerze geodezyjnym 4/73, objętej księgą wieczystą numer KA1B/00029508/3 Sądu Rejonowego w Będzinie (zwanej dalej „Nieruchomością 103”),-----
104. zabudowanej nieruchomości położonej w Czeladzi, przy ulicy Sportowej numer 10, o obszarze 0,0664 ha, w skład której wchodzi działka o numerze geodezyjnym 4/71, objętej księgą wieczystą numer KA1B/00030462/8 Sądu Rejonowego w Będzinie (zwanej dalej „Nieruchomością 104”),-----
105. zabudowanej nieruchomości położonej w Czeladzi, przy ulicy Armii Krajowej numery 10 i 12, o obszarze 0,0858 ha, w skład której wchodzi działka o numerze geodezyjnym 85, objętej księgą wieczystą numer KA1B/00004924/4 Sądu Rejonowego w Będzinie (zwanej dalej „Nieruchomością 105”),-----
106. zabudowanej nieruchomości położonej w Czeladzi, przy ulicy Armii Krajowej numery 28, 30 i 32, o obszarze 0,1779 ha, w skład której wchodzi działka o numerze geodezyjnym 86, objętej księgą wieczystą numer KA1B/00004921/3 Sądu Rejonowego w Będzinie (zwanej dalej „Nieruchomością 106”),-----
107. zabudowanej nieruchomości położonej w Czeladzi, przy ulicy Armii Krajowej numer 26, o obszarze 0,0612 ha, w skład której wchodzi działka o numerze geodezyjnym 75/56, objętej

- księgą wieczystą numer KA1B/00004958/1 Sądu Rejonowego w Będzinie (zwanej dalej „Nieruchomością 107”),-----
108. zabudowanej nieruchomości położonej w Czeladzi, przy ulicy Armii Krajowej numer 3, o obszarze 0,0280 ha, w skład której wchodzi działka o numerze geodezyjnym 64/3, objętej księgą wieczystą numer KA1B/00031291/5 Sądu Rejonowego w Będzinie (zwanej dalej „Nieruchomością 108”),-----
109. zabudowanej nieruchomości położonej w Czeladzi, przy ulicy 17 Lipca numer 16, o obszarze 0,0234 ha, w skład której wchodzi działka o numerze geodezyjnym 67/28, objętej księgą wieczystą numer KA1B/00006488/9 Sądu Rejonowego w Będzinie (zwanej dalej „Nieruchomością 109”),-----
110. zabudowanej nieruchomości położonej w Czeladzi, przy ulicy Szkolnej numer 2, o obszarze 0,1182 ha, w skład której wchodzi działka o numerze geodezyjnym 70/5, objętej księgą wieczystą numer KA1B/00031445/0 Sądu Rejonowego w Będzinie (zwanej dalej „Nieruchomością 110”),-----
111. zabudowanej nieruchomości położonej w Czeladzi, przy ulicy Spółdzielczej numery 7 i 9, o obszarze 0,1505 ha, w skład której wchodzi działka o numerze geodezyjnym 104/23, objętej księgą wieczystą numer KA1B/00031641/4 Sądu Rejonowego w Będzinie (zwanej dalej „Nieruchomością 111”),-----
112. zabudowanej nieruchomości położonej w Czeladzi, przy ulicy Waryńskiego numery 14 i 16, o obszarze 0,1470 ha, w skład której wchodzi działki o numerach geodezyjnych 89, 73/66 i 73/68, objętej księgą wieczystą numer KA1B/00024072/2 Sądu Rejonowego w Będzinie (zwanej dalej „Nieruchomością 112”),-----
113. zabudowanej nieruchomości położonej w Czeladzi, przy ulicy Sportowej numer 17, o obszarze 0,0523 ha, w skład której wchodzi działka o numerze geodezyjnym 4/68, objętej księgą wieczystą numer KA1B/00036321/0 Sądu Rejonowego w Będzinie (zwanej dalej „Nieruchomością 113”),-----
114. zabudowanej nieruchomości położonej w Czeladzi, przy ulicy Sportowej numer 22, o obszarze 0,0740 ha, w skład której wchodzi działka o numerze geodezyjnym 4/77, objętej księgą wieczystą numer KA1B/00042786/2 Sądu Rejonowego w Będzinie (zwanej dalej „Nieruchomością 114”),-----
115. zabudowanej nieruchomości położonej w Czeladzi, przy ulicy Warszawskiej numer 6, o obszarze 0,1375 ha, w skład której wchodzi działka o numerze geodezyjnym 11/16, objętej księgą wieczystą numer KA1B/00032996/4 Sądu Rejonowego w Będzinie (zwanej dalej „Nieruchomością 115”),-----
116. zabudowanej nieruchomości położonej w Czeladzi, przy ulicy Szpitalnej numer 30 A, B i C, o obszarze 0,0701 ha, w skład której wchodzi działki o numerach geodezyjnych 103/21, 103/22 i 103/10, objętej księgą wieczystą numer KA1B/00020050/4 Sądu Rejonowego w Będzinie (zwanej dalej „Nieruchomością 116”),-----
117. zabudowanej nieruchomości położonej w Czeladzi, przy ulicy Grodzieckiej numery 49 i 51, o obszarze 0,0649 ha, w skład której wchodzi działki o numerach geodezyjnych 75/13

- i 75/61, objętej księgą wieczystą numer KA1B/00003842/8 Sądu Rejonowego w Będzinie (zwanej dalej „Nieruchomością 117”),-----
118. zabudowanej nieruchomości położonej w Czeladzi, przy ulicy Waryńskiego numery 22, 24 i 26, o obszarze 0,1633 ha, w skład której wchodzi działki o numerach geodezyjnych 73/45, 73/6 i 73/46, objętej księgą wieczystą numer KA1B/00021143/0 Sądu Rejonowego w Będzinie (zwanej dalej „Nieruchomości 118”),-----
119. zabudowanej nieruchomości położonej w Czeladzi, przy ulicy Tuwima numery 33, 35, 37 i 39, o obszarze 0,1354 ha, w skład której wchodzi działki o numerach geodezyjnych 71/87, 71/86, 71/85 i 71/84, objętej księgą wieczystą numer KA1B/00012332/6 Sądu Rejonowego w Będzinie (zwanej dalej „Nieruchomością 119”),-----
120. zabudowanej nieruchomości położonej w Czeladzi, przy ulicy Spółdzielczej numery 14, 16 i 18, o obszarze 0,0930 ha, w skład której wchodzi działki o numerach geodezyjnych 104/7, 104/27 i 104/26, objętej księgą wieczystą numer KA1B/00009433/0 Sądu Rejonowego w Będzinie (zwanej dalej „Nieruchomością 120”),-----
121. zabudowanej nieruchomości położonej w Czeladzi, przy ulicy Grodzieckiej numery 53 i 55, o obszarze 0,0813 ha, w skład której wchodzi działki o numerze geodezyjnym 75/50 i 75/59, objętej księgą wieczystą numer KA1B/00005214/1 Sądu Rejonowego w Będzinie (zwanej dalej „Nieruchomością 121”),-----
122. zabudowanej nieruchomości położonej w Czeladzi, przy ulicy Armii Krajowej numery 6 i 8, o obszarze 0,0545 ha, w skład której wchodzi działki o numerach geodezyjnych 62/12 i 62/13, objętej księgą wieczystą numer KA1B/00004965/3 Sądu Rejonowego w Będzinie (zwanej dalej „Nieruchomością 122”),-----
123. zabudowanej nieruchomości położonej w Czeladzi, przy ulicy Szpitalnej numery 28 A, 28 B i 28 C, o obszarze 0,1058 ha, w skład której wchodzi działki o numerach geodezyjnych 74/3, 74/10 i 74/9, objętej księgą wieczystą numer KA1B/00004670/8 Sądu Rejonowego w Będzinie (zwanej dalej „Nieruchomością 123”),-----
124. zabudowanej nieruchomości położonej w Czeladzi, przy ulicy 17 Lipca numery 2, 4 i 6, o obszarze 0,0805 ha, w skład której wchodzi działki o numerach geodezyjnych 67/35, 67/34 i 67/33, objętej księgą wieczystą numer KA1B/00004907/9 Sądu Rejonowego w Będzinie (zwanej dalej „Nieruchomością 124”),-----
125. zabudowanej nieruchomości położonej w Czeladzi, przy ulicy Ludwika Waryńskiego numery 13, 15 i 17, o obszarze 0,0575 ha, w skład której wchodzi działki o numerach geodezyjnych 67/14, 67/15 i 67/5, objętej księgą wieczystą numer KA1B/00006760/0 Sądu Rejonowego w Będzinie (zwanej dalej „Nieruchomością 125”),-----
126. zabudowanej nieruchomości położonej w Czeladzi, przy ulicy Juliana Tuwima numery 53, 55 i 57, o obszarze 0,1286 ha, w skład której wchodzi działki o numerach geodezyjnych 71/77, 71/78 i 71/79, objętej księgą wieczystą numer KA1B/00012322/3 Sądu Rejonowego w Będzinie (zwanej dalej „Nieruchomością 126”),-----
127. zabudowanej nieruchomości położonej w Czeladzi, przy ulicy Armii Krajowej numery 15 i 17, o obszarze 0,1346 ha, w skład której wchodzi działki o numerach geodezyjnych 73/53

- i 73/52, objętej księgą wieczystą numer KA1B/00016265/3 Sądu Rejonowego w Będzinie (zwanej dalej „Nieruchomością 127”), -----
128. zabudowanej nieruchomości położonej w Czeladzi, przy ulicy Grodzieckiej numery 53 i 60, o obszarze 0,0466 ha, w skład której wchodzi działki o numerach geodezyjnych 2/13 i 2/12, objętej księgą wieczystą numer KA1B/00006983/9 Sądu Rejonowego w Będzinie (zwanej dalej „Nieruchomością 128”), -----
129. zabudowanej nieruchomości położonej w Czeladzi, przy ulicy Szpitalnej numer 34 A, 34 B i 34 C, o obszarze 0,0799 ha, w skład której wchodzi działki o numerach geodezyjnych 102/9, 103/4 i 103/20, objętej księgą wieczystą numer KA1B/00001234/9 Sądu Rejonowego w Będzinie (zwanej dalej „Nieruchomością 129”), -----
130. zabudowanej nieruchomości o obszarze 0,5170 ha, w skład której wchodzi między innymi działka o numerze geodezyjnym 62/10, położona w Czeladzi, przy ulicy 11 Listopada numer 3, objętej księgą wieczystą numer KA1B/00007214/5 Sądu Rejonowego w Będzinie (zwanej dalej „Nieruchomością 130”), -----
131. zabudowanej nieruchomości o obszarze 0,6408 ha, w skład której wchodzi między innymi działka o numerze geodezyjnym 64/8 położona w Czeladzi, przy ulicy 11 Listopada numer 11, objętej księgą wieczystą numer KA1B/00007172/8 Sądu Rejonowego w Będzinie (zwanej dalej „Nieruchomością 131”), -----
132. zabudowanej nieruchomości położonej w Czeladzi, przy ulicy 17 Lipca numer 20, o obszarze 0,0285 ha, w skład której wchodzi działka o numerze geodezyjnym 67/26, objętej księgą wieczystą numer KA1B/00006498/2 Sądu Rejonowego w Będzinie (zwanej dalej „Nieruchomością 132”), -----
133. zabudowanej nieruchomości o obszarze 0,4214 ha, w skład której wchodzi między innymi działka o numerze geodezyjnym 104/28 położona w Czeladzi, przy ulicy Spółdzielczej numer 12, objętej księgą wieczystą numer KA1B/00001341/2 Sądu Rejonowego w Będzinie (zwanej dalej „Nieruchomością 133”), -----
134. zabudowanej nieruchomości o obszarze 1,3323 ha, w skład której wchodzi między innymi działki o numerach geodezyjnych 71/29 i 71/32 położone w Czeladzi, przy ulicy Tuwima numery 11 i 49, objętej księgą wieczystą numer KA1B/00004458/6 Sądu Rejonowego w Będzinie (zwanej dalej „Nieruchomością 134”), -----
135. zabudowanej nieruchomości położonej w Czeladzi, przy ulicy Tuwima numer 10, o obszarze 0,0305 ha, w skład której wchodzi działka o numerze geodezyjnym 64/38, objętej księgą wieczystą numer KA1B/00012419/0 Sądu Rejonowego w Będzinie (zwanej dalej „Nieruchomością 135”), -----
136. zabudowanej nieruchomości położonej w Czeladzi, przy ulicy Tuwima numer 18, o obszarze 0,0278 ha, w skład której wchodzi działka o numerze geodezyjnym 67/39, objętej księgą wieczystą numer KA1B/00006485/8 Sądu Rejonowego w Będzinie (zwanej dalej „Nieruchomością 136”), -----
137. zabudowanej nieruchomości o obszarze 1,2881 ha, w skład której wchodzi między innymi działki o numerach geodezyjnych 4/66, 4/69, 4/72, 4/76 i 4/78 położone w Czeladzi, przy ulicy

- Sportowej numer 6a, 12, 13, 20 i 24, objętej księgą wieczystą numer KA1B/00005611/4 Sądu Rejonowego w Będzinie (zwanej dalej „Nieruchomością 137”),-----
138. zabudowanej nieruchomości położonej w Czeladzi, przy ulicy Konopnickiej numer 2, o obszarze 0,2533 ha, w skład której wchodzi działka o numerze geodezyjnym 16/2, objętej księgą wieczystą numer KA1B/00011105/9 Sądu Rejonowego w Będzinie (zwanej dalej „Nieruchomością 138”),-----
139. zabudowanej nieruchomości położonej w Czeladzi, przy ulicy Szpitalnej numery 5 i 5c, o obszarze 0,6476 ha, w skład której wchodzi działka o numerze geodezyjnym 227/3, objętej księgą wieczystą numer KA1B/00031748/4 Sądu Rejonowego w Będzinie (zwanej dalej „Nieruchomością 139”),-----
140. zabudowanej nieruchomości o obszarze 1,0361 ha, w skład której wchodzi między innymi działki o numerach geodezyjnych 158/5, 158/7 i 158/9 położone w Czeladzi, przy ulicy Wojkowickiej numer 15, objętej księgą wieczystą numer KA1B/00006450/4 Sądu Rejonowego w Będzinie (zwanej dalej „Nieruchomością 140”),-----
141. zabudowanej nieruchomości o obszarze 1,7103 ha, w skład której wchodzi między innymi działka o numerze geodezyjnym 79/12 położona w Czeladzi, przy ulicy Szpitalnej numery 50 A, 50 B, 50 C i 50 D oraz 52 A, 52 B, 52 C i 52 D, objętej księgą wieczystą numer KA1B/00005786/1 Sądu Rejonowego w Będzinie (zwanej dalej „Nieruchomością 141”),-----
142. zabudowanej nieruchomości położonej w Czeladzi, przy ulicy Kaczej numer 8, o obszarze 0,0214 ha, w skład której wchodzi działka o numerze geodezyjnym 138, objętej księgą wieczystą numer KA1B/00006845/0 Sądu Rejonowego w Będzinie (zwanej dalej „Nieruchomością 142”),-----
143. zabudowanej nieruchomości położonej w Czeladzi, przy ulicy Kaczej numer 12, o obszarze 0,0167 ha, w skład której wchodzi działka o numerze geodezyjnym 141, objętej księgą wieczystą numer KA1B/00032670/3 Sądu Rejonowego w Będzinie (zwanej dalej „Nieruchomością 143”),-----
144. zabudowanej nieruchomości położonej w Czeladzi, przy ulicy Kaczej numer 14, o obszarze 0,0356 ha, w skład której wchodzi działka o numerze geodezyjnym 116/1, objętej księgą wieczystą numer KA1B/00047314/8 Sądu Rejonowego w Będzinie, *własność na rzecz Gminy Czeladź w udziale wynoszącym 9/12 części* (zwanej dalej „Nieruchomością 144”),-----
145. zabudowanej nieruchomości położonej w Czeladzi, przy ulicy Moniuszki numer 4, o obszarze 0,0506 ha, w skład której wchodzi działka o numerze geodezyjnym 103, objętej księgą wieczystą numer KA1B/00031470/4 Sądu Rejonowego w Będzinie, *własność na rzecz Gminy Czeladź w udziale wynoszącym 134/144 części* (zwanej dalej „Nieruchomością 145”),-----
146. zabudowanej nieruchomości położonej w Czeladzi, przy ulicy Mysłowickiej numer 2, o obszarze 0,0483 ha, w skład której wchodzi działka o numerze geodezyjnym 270, objętej księgą wieczystą numer KA1B/00002625/4 Sądu Rejonowego w Będzinie (zwanej dalej „Nieruchomością 146”),-----
147. zabudowanej nieruchomości o obszarze 0,1452 ha, położonej w Czeladzi, przy ulicy Reymonta numer 25, w skład której wchodzi między innymi działka o numerze geodezyjnym

- 8/20, objętej księgą wieczystą numer KA1B/00023547/6 Sądu Rejonowego w Będzinie (zwanej dalej „Nieruchomością 147”), -----
148. zabudowanej nieruchomości położonej w Czeladzi, przy ulicy Reymonta numer 48, o obszarze 0,0499 ha, w skład której wchodzi działka o numerze geodezyjnym 93, objętej księgą wieczystą numer KA1B/00015351/6 Sądu Rejonowego w Będzinie (zwanej dalej „Nieruchomością 148”),-----
149. zabudowanej nieruchomości położonej w Czeladzi, przy ulicy Będzińskiej numery 62, 64 i 66 o obszarze 0,2313 ha, w skład której wchodzi działka o numerze geodezyjnym 22/2, objętej księgą wieczystą numer KA1B/00005693/2 Sądu Rejonowego w Będzinie (zwanej dalej „Nieruchomością 149”),-----
150. zabudowanej nieruchomości położonej w Czeladzi, przy ulicy Bytomskiej numer 33 o obszarze 0,0169 ha, w skład której wchodzi działka o numerze geodezyjnym 128, objętej księgą wieczystą numer KA1B/00002138/3 Sądu Rejonowego w Będzinie (zwanej dalej „Nieruchomością 150”),-----
151. zabudowanej nieruchomości położonej w Czeladzi, przy ulicy Rynek numer 26, o obszarze 0,0763 ha, w skład której wchodzi działka o numerze geodezyjnym 187, objętej księgą wieczystą numer KA1B/00040792/3 Sądu Rejonowego w Będzinie (zwanej dalej „Nieruchomością 151”),-----
152. zabudowanej nieruchomości położonej w Czeladzi, przy ulicach Rynek numer 28 oraz Pieńkowskiego numer 24 (zaplecze ulicy Rynek numer 28), o obszarze 0,0709 ha, w skład której wchodzi działka o numerze geodezyjnym 188, objętej księgą wieczystą numer KA1B/00034738/2 Sądu Rejonowego w Będzinie (zwanej dalej „Nieruchomością 152”),-----
153. zabudowanej nieruchomości położonej w Czeladzi, przy ulicy Rynkowej numer 8, o obszarze 0,0341 ha, w skład której wchodzi działka o numerze geodezyjnym 108/1, objętej księgą wieczystą numer KA1B/00003269/7 Sądu Rejonowego w Będzinie (zwanej dalej „Nieruchomością 153”),-----
154. zabudowanej nieruchomości położonej w Czeladzi, przy ulicy Borowej numer 135, o obszarze 0,0595 ha, w skład której wchodzi działka o numerze geodezyjnym 48/1, objętej księgą wieczystą numer KA1B/00001143/4 Sądu Rejonowego w Będzinie (zwanej dalej „Nieruchomością 154”),-----
155. zabudowanej nieruchomości położonej w Czeladzi, o obszarze 12,2183 ha, w skład której wchodzi między innymi działki o numerach geodezyjnych: 8 (przy ulicy Prusa numery: 4, 6, 10, 12, 16, 18 i 20 oraz przy ulicy Stawowej numery: 5, 13 i 15), 67/15 (przy ulicy Promyka numer 9), 63/3 (przy ulicy Kopernika numer 2), 10/52 (przy ulicy Matejki numery: 12, 14 i 18), 65/14 (przy ulicy Promyka numer 12), 65/15 (przy ulicy Promyka numer 14), 10/35 (przy ulicy Stawowej numer 6), 99/16 (przy ulicy Lipowej numer 16), 104/3 (przy ulicy Słowackiego numer 2), 104/15 (przy ulicy Słowackiego numer 14), 104/17 (przy ulicy Słowackiego numer 16), 104/20 (przy ulicy Krasickiego numer 7) i 67/24 (przy ulicy Zamiejskiej numer 16), objętej księgą wieczystą numer KA1B/00005234/7 Sądu Rejonowego w Będzinie (zwanej dalej „Nieruchomością 155”),-----

156. zabudowanej nieruchomości położonej w Czeladzi, przy ulicy Słowackiego numer 3, o obszarze 0,0554 ha, w skład której wchodzi działka o numerze geodezyjnym 120/16. objętej księgą wieczystą numer KA1B/00003724/5 Sądu Rejonowego w Będzinie (zwanej dalej „Nieruchomością 156”),-----
157. zabudowanej nieruchomości o obszarze 0,3143 ha, w skład której wchodzi między innymi działka o numerze geodezyjnym 5/8 położona w Czeladzi, przy ulicy Lwowskiej numer 2. objętej księgą wieczystą numer KA1B/00034040/2 Sądu Rejonowego w Będzinie (zwanej dalej „Nieruchomością 157”),-----
158. zabudowanej nieruchomości o obszarze 0,5354 ha, w skład której wchodzi między innymi działka o numerze geodezyjnym 23/10 położona w Czeladzi, przy ulicy Staszica numer 47a. objętej księgą wieczystą numer KA1B/00023833/8 Sądu Rejonowego w Będzinie (zwanej dalej „Nieruchomością 158”),-----
159. zabudowanej nieruchomości położonej w Czeladzi, przy ulicy Szpitalnej numery 55 i 57. o obszarze 0,1304 ha, w skład której wchodzi działka o numerze geodezyjnym 135/2. objętej księgą wieczystą numer KA1B/00025164/1 Sądu Rejonowego w Będzinie, *użytkowanie wieczyste na rzecz Gminy Czeladź w udziale wynoszącym 130/1000 części* (zwanej dalej „Nieruchomością 159”),-----
160. zabudowanej nieruchomości położonej w Czeladzi, przy ulicy Katowickiej numery 54, 56 i 56 A, o obszarze 0,1285 ha, w skład której wchodzi działka o numerze geodezyjnym 138/1. objętej księgą wieczystą numer KA1B/00012664/1 Sądu Rejonowego w Będzinie, *użytkowanie wieczyste na rzecz Gminy Czeladź w udziale wynoszącym 374/1000 części* (zwanej dalej „Nieruchomością 160”),-----
161. zabudowanej nieruchomości położonej w Czeladzi, przy ulicy Katowickiej numer 58A, 58B i 58C, o obszarze 0,2040 ha, w skład której wchodzi działka o numerze geodezyjnym 136/3. objętej księgą wieczystą numer KA1B/00027098/1 Sądu Rejonowego w Będzinie, *użytkowanie wieczyste na rzecz Gminy Czeladź w udziale wynoszącym 211/1000 części* (zwanej dalej „Nieruchomością 161”),-----
162. zabudowanej nieruchomości położonej w Czeladzi, przy ulicy Dehnelów numer 18, o obszarze 0,1665 ha, w skład której wchodzi działka o numerze geodezyjnym 63/29. objętej księgą wieczystą numer KA1B/00032394/4 Sądu Rejonowego w Będzinie (zwanej dalej „Nieruchomością 162”),-----
163. zabudowanej nieruchomości położonej w Czeladzi, przy ulicy Dehnelów numer 20, o obszarze 0,1521 ha, w skład której wchodzi działka o numerze geodezyjnym 63/30. objętej księgą wieczystą numer KA1B/00032395/1 Sądu Rejonowego w Będzinie (zwanej dalej „Nieruchomością 163”),-----
164. zabudowanej nieruchomości położonej w Czeladzi, przy ulicy Dehnelów numer 24, o obszarze 0,1832 ha, w skład której wchodzi działka o numerze geodezyjnym 63/26. objętej księgą wieczystą numer KA1B/00032397/5 Sądu Rejonowego w Będzinie (zwanej dalej „Nieruchomością 164”),-----
165. zabudowanej nieruchomości położonej w Czeladzi, przy ulicy Dehnelów numer 26, o obszarze

- 0,2766 ha, w skład której wchodzi działka o numerze geodezyjnym 63/27 objętej księgą wieczystą numer KA1B/00032399/9 Sądu Rejonowego w Będzinie (zwanej dalej „Nieruchomością 165”).-----
166. zabudowanej nieruchomości położonej w Czeladzi, przy ulicy Dehnelów numer 28, o obszarze 0,3015 ha, w skład której wchodzi działka o numerze geodezyjnym 63/24, objętej księgą wieczystą numer KA1B/00032400/0 Sądu Rejonowego w Będzinie (zwanej dalej „Nieruchomością 166”).-----
167. zabudowanej nieruchomości położonej w Czeladzi, przy ulicy Dehnelów numer 32, o obszarze 0,1426 ha, w skład której wchodzi działka o numerze geodezyjnym 63/22, objętej księgą wieczystą numer KA1B/00032402/4 Sądu Rejonowego w Będzinie (zwanej dalej „Nieruchomością 167”).-----
168. zabudowanej nieruchomości położonej w Czeladzi, przy ulicy Dehnelów numer 34, o obszarze 0,1383 ha, w skład której wchodzi działka o numerze geodezyjnym 63/21, objętej księgą wieczystą numer KA1B/00032403/1 Sądu Rejonowego w Będzinie (zwanej dalej „Nieruchomością 168”).-----
169. zabudowanej nieruchomości położonej w Czeladzi, przy ulicy Bytomskiej numer 65, o obszarze 0,0246 ha, w skład której wchodzi działka o numerze geodezyjnym 100, objętej księgą wieczystą numer KA1B/00050799/5 Sądu Rejonowego w Będzinie (zwanej dalej „Nieruchomością 169”).-----
170. zabudowanej nieruchomości położonej w Czeladzi, przy ulicy 11 Listopada numer 8 oraz ulicy Ludwika Waryńskiego numer 8A, o obszarze 0,1855 ha, w skład której wchodzi działka o numerze geodezyjnym 73/4, objętej księgą wieczystą numer KA1B/00009624/6 Sądu Rejonowego w Będzinie (zwanej dalej „Nieruchomością 170”),-----
171. zabudowanej nieruchomości o obszarze 0,0793 ha, w skład której wchodzi między innymi działka o numerze geodezyjnym 9/2 położona w Czeladzi, przy ulicy Norwida numer 11, objętej księgą wieczystą numer KA1B/00021032/9 Sądu Rejonowego w Będzinie (zwanej dalej „Nieruchomością 171”),-----
172. zabudowanej nieruchomości o obszarze 10,9195 ha, w skład której wchodzi między innymi działka o numerze geodezyjnym 38 położona w Czeladzi, przy ulicy Katowickiej numer 143, objętej księgą wieczystą numer KA1B/00023341/2 Sądu Rejonowego w Będzinie (zwanej dalej „Nieruchomością 172”),-----
173. stanowiącej odrębną nieruchomość lokalu mieszkalnego numer 17, położonego w Czeladzi, na czwartej kondygnacji budynku przy ulicy Zwycięstwa numer 34, o powierzchni użytkowej 54,86 m², składającego się z trzech pokoi, kuchni, przedpokoju i łazienki z wc oraz z przynależnej piwnicy o powierzchni 3,38 m², objętego księgą wieczystą numer KA1B/00040666/1 Sądu Rejonowego Będzinie (zwanej dalej „Nieruchomością 173”),-----
174. stanowiącego odrębną nieruchomość lokalu mieszkalnego numer 5, położonego w Czeladzi, na trzeciej kondygnacji budynku przy ulicy Bytomskiej numer 21, o powierzchni użytkowej 82,60 m², składającego się z dwóch pokoi, kuchni, łazienki i przedpokoju oraz z przynależnej piwnicy numer 5 i komórki numer 3, objętego księgą wieczystą numer KA1B/00052408/2

- Sądu Rejonowego Będzinie (zwanej dalej „Nieruchomością 174”), -----
175. stanowiącego odrębną nieruchomość lokalu mieszkalnego numer 4, położonego w Czeladzi, na trzeciej kondygnacji budynku przy ulicy Bytomskiej numer 21, o powierzchni użytkowej 52,05 m², składającego się z pokoju, kuchni i łazienki oraz z przynależnej piwnicy numer 7 i dwóch komórek numer 1 i 2, objętego księgą wieczystą numer KA1B/00052409/9 Sądu Rejonowego Będzinie (zwanej dalej „Nieruchomością 175”), -----
176. stanowiącego odrębną nieruchomość lokalu mieszkalnego numer 6, położonego w Czeladzi, na trzeciej kondygnacji budynku przy ulicy Bytomskiej numer 21, o powierzchni użytkowej 57,37 m², składającego się z dwóch pokoi, kuchni i łazienki oraz z przynależnej piwnicy numer 4 i komórki numer 4, objętego księgą wieczystą numer KA1B/00052412/3 Sądu Rejonowego Będzinie (zwanej dalej „Nieruchomością 176”), -----
177. stanowiącego odrębną nieruchomość lokalu niemieszkalnego numer 2, położonego w Czeladzi, na pierwszej kondygnacji budynku przy ulicy Bytomskiej numer 21, o powierzchni użytkowej 62,84 m², wraz z przynależną piwnicą numer 6, objętego księgą wieczystą numer KA1B/00052411/6 Sądu Rejonowego Będzinie (zwanej dalej „Nieruchomością 177”), -----
178. stanowiącego odrębną nieruchomość lokalu mieszkalnego numer 1, położonego w Czeladzi, na pierwszej kondygnacji budynku przy ulicy Bytomskiej numer 21, o powierzchni użytkowej 48,64 m², składającego się z pokoju, kuchni i łazienki oraz z przynależnej piwnicy numer 3, objętego księgą wieczystą numer KA1B/00052410/9 Sądu Rejonowego Będzinie (zwanej dalej „Nieruchomością 178”), -----

a nadto zapewnia, że współużytkownikami wieczystymi Nieruchomości od 1 do 129 są właściciele poszczególnych sukcesywnie wyodrębnianych i zbywanych lokali, a Gmina Czeladź jest właścicielem tych Nieruchomości w całości oraz właścicielem lokali do tej pory niewyodrębnionych, natomiast co do: Nieruchomości od 130 do 143, od 146 do 158 oraz od 162 do 172 w całości właścicielem jest Gmina Czeladź, a żaden lokal nie został do chwili obecnej wyodrębniony, Nieruchomości 144 i 145 Gmina jest właścicielem w ww. udziałach, Nieruchomości od 159 do 161 Gmina jest użytkownikiem wieczystym w ww. udziałach oraz Nieruchomości od 173 do 178 Gmina jest w całości właścicielem tych lokali mieszkalnych. -----

§ 2

- I. Zbigniew Szaleniec, działający za Gminę Czeladź, oświadcza, że: -----
1. Nieruchomość 3 zabudowana jest muremianym czterokondygnacyjnym budynkiem mieszkalnym oznaczonym numerem porządkowym 7, położonym w Czeladzi przy ulicy Szkolnej, o powierzchni zabudowy 209,00 m², o powierzchni użytkowej 633,46 m², wybudowanym w 1955 roku, identyfikator: 240102_1.001.923_BUD, na potwierdzenie czego przedkłada wypis z kartoteki budynków dla działki numer 67/53, a w księdze wieczystej numer KA1B/00004699/7 prowadzonej dla tej nieruchomości w dziale I-O ujawniono niepełne oznaczenie budynku, -----
2. Nieruchomość 5 położona jest w Czeladzi przy ulicy 11 listopada numer 1 oraz zabudowana jest muremianym trzykondygnacyjnym budynkiem mieszkalnym oznaczonym numerem

- porządkowym 1, położonym w Czeladzi przy ulicy 11 listopada, o powierzchni zabudowy 199,00 m², o powierzchni użytkowej 281,46 m², wybudowanym w 1955 roku, identyfikator: 240102_1.001.598_BUD, na potwierdzenie czego przedkłada wypis z rejestru gruntów oraz wypis z kartoteki budynków dla działki numer 62/9, a w księdze wieczystej numer KA1B/00004964/6 prowadzonej dla tej nieruchomości: -----
- w dziale I-O ujawniono nieaktualną nazwę ulicy „22 lipca”, oraz niepełne oznaczenie budynku, -----
 - w dziale II nie został ujawniony lokal mieszkalny numer 4 położony przy ulicy 11 listopada numer 1 wyodrębniony na podstawie aktu notarialnego z dnia 09 kwietnia 1990 roku, sporządzonego w Państwowym Biurze Notarialnym w Dąbrowie Górniczej, Repertorium A numer 1310/90, z udziałem w nieruchomości wspólnej wynoszącym 17/100 części, na potwierdzenie czego okazuje wypis ww. aktu notarialnego, -----
3. Nieruchomość 6 położona jest w Czeladzi przy ulicy 11 listopada numer 2, na potwierdzenie czego przedkłada wypis z rejestru gruntów, a w księdze wieczystej numer KA1B/00006531/6 prowadzonej dla tej nieruchomości: -----
- w dziale I-O ujawniono nieaktualną nazwę ulicy „22 lipca”, -----
 - w dziale II nie został ujawniony lokal mieszkalny numer 4 położony przy ulicy 11 listopada numer 2 wyodrębniony na podstawie aktu notarialnego z dnia 20 marca 1990 roku, sporządzonego w Państwowym Biurze Notarialnym w Dąbrowie Górniczej, Repertorium A numer 1105/90, z udziałem w nieruchomości wspólnej wynoszącym 12/100 części, na potwierdzenie czego okazuje wypis ww. aktu notarialnego, -----
4. Nieruchomość 10 zabudowana jest murowanym trzykondygnacyjnym budynkiem mieszkalnym oznaczonym numerem porządkowym 9, położonym w Czeladzi przy ulicy 11 listopada, o powierzchni zabudowy 226,00 m², o powierzchni użytkowej 404,91 m², wybudowanym w 1954 roku, identyfikator: 240102_1.001.1215_BUD, na potwierdzenie czego przedkłada wypis z kartoteki budynków dla działki numer 64/7, a w księdze wieczystej numer KA1B/00005013/2 prowadzonej dla tej nieruchomości w dziale I-O ujawniono niepełne oznaczenie budynku, -----
- w księdze wieczystej numer KA1B/00021035/0 prowadzonej dla Nieruchomości 12 w dziale II nie został ujawniony lokal mieszkalny numer 1 położony przy ulicy Grodzieckiej (dawniej Zawadzkiego) numer 37 wyodrębniony na podstawie aktu notarialnego z dnia 13 lutego 1990 roku, sporządzonego w Państwowym Biurze Notarialnym w Dąbrowie Górniczej, Repertorium A numer 425/90, z udziałem w nieruchomości wspólnej wynoszącym 16/100 części, na potwierdzenie czego okazuje wypis ww. aktu notarialnego, -----
5. Nieruchomość 15 położona jest w Czeladzi przy ulicy Grodzieckiej numer 43, oraz zabudowana jest murowanym trzykondygnacyjnym budynkiem mieszkalnym oznaczonym numerem porządkowym 43, położonym w Czeladzi przy ulicy Grodzieckiej, o powierzchni zabudowy 196,00 m², o powierzchni użytkowej 523,44 m², wybudowanym w 1954 roku, identyfikator: 240102_1.001.174_BUD, na potwierdzenie czego przedkłada wypis z rejestru gruntów oraz wypis z kartoteki budynków dla działki numer 62/6, a w księdze wieczystej numer

KA1B/00004900/0 prowadzonej dla tej nieruchomości: -----

- w dziale I-O ujawniono nieaktualną nazwę ulicy „Zawadzkiego 43”, oraz nieprawidłowe oznaczenie budynku, -----
 - w dziale II nie został ujawniony lokal mieszkalny numer 6 położony przy ulicy Grodzieckiej numer 43 wyodrębniony na podstawie aktu notarialnego z dnia 06 lipca 1989 roku, sporządzonego w Państwowym Biurze Notarialnym w Dąbrowie Górniczej, Repertorium A numer 1278/89, z udziałem w nieruchomości wspólnej wynoszącym 12/100 części, na potwierdzenie czego okazuje wypis ww. aktu notarialnego, -----
7. Nieruchomość 18 położona jest w Czeladzi przy ulicy Grodzieckiej numer 4a i 4b, na potwierdzenie czego przedkłada wypis z rejestru gruntów dla działki numer 2/152, a w księdze wieczystej numer KA1B/00009784/5 prowadzonej dla tej nieruchomości w dziale I-O ujawniono nieprawidłowe położenie nieruchomości, -----
 8. Nieruchomość 19 zabudowana jest murowanym trzykondygnacyjnym budynkiem mieszkalnym oznaczonym numerem porządkowym 54, położonym w Czeladzi przy ulicy Grodzieckiej o powierzchni zabudowy 192,00 m², o powierzchni użytkowej 438,67 m², wybudowanym w 1960 roku, identyfikator: 240102_1.001.221_BUD, na potwierdzenie czego przedkłada wypis z kartoteki budynków dla działki numer 2/146, a w księdze wieczystej numer KA1B/00016168/3 prowadzonej dla tej nieruchomości w dziale I-O ujawniono niepełne oznaczenie budynku, -----
 9. Nieruchomość 20 położona jest w Czeladzi przy ulicy Grodzieckiej numer 56, oraz zabudowana jest murowanym trzykondygnacyjnym budynkiem mieszkalnym oznaczonym numerem porządkowym 56, położonym w Czeladzi przy ulicy Grodzieckiej, o powierzchni zabudowy 187,00 m², o powierzchni użytkowej 429,90 m², wybudowanym w 1960 roku, identyfikator: 240102_1.001.217_BUD, na potwierdzenie czego przedkłada wypis z rejestru gruntów oraz wypis z kartoteki budynków dla działki numer 2/15, a w księdze wieczystej numer KA1B/00004650/2 prowadzonej dla tej nieruchomości w dziale I-O ujawniono nieaktualną nazwę ulicy „Zawadzkiego 56”, oraz nieprawidłowe oznaczenie budynku, -----
 10. w księdze wieczystej numer KA1B/00009554/4 prowadzonej dla Nieruchomości 22 w dziale II nie został ujawniony lokal mieszkalny numer 9 położony przy ulicy Armii Krajowej numer 1 (dawniej H. Sawickiej) wyodrębniony na podstawie aktu notarialnego z dnia 08 marca 1989 roku, sporządzonego w Państwowym Biurze Notarialnym w Dąbrowie Górniczej, Repertorium A numer 434/89, z udziałem w nieruchomości wspólnej wynoszącym 11/100 części, na potwierdzenie czego okazuje wypis ww. aktu notarialnego, -----
 11. w księdze wieczystej numer KA1B/00005711/5 prowadzonej dla Nieruchomości 26 w dziale I-O i II znajdują się wzmianki numer REPC.NOTA/421735/17 oraz DZ.KW./KA1B/3892/17/1 z dnia 05 czerwca 2017 roku, dotyczące wyodrębnienia z tej księgi wieczystej lokalu mieszkalnego numer 3 położonego przy ulicy Armii Krajowej numer 16 w Czeladzi i założenia dla niego nowej księgi wieczystej wraz z wpisem w dziale II przedmiotowej księgi wieczystej udziału wynoszącego 6/100 części w nieruchomości wspólnej na rzecz właściciela tego lokalu. -
 12. Nieruchomość 28 położona jest w Czeladzi przy ulicy Armii Krajowej numer 22, oraz zabudowana jest murowanym trzykondygnacyjnym budynkiem mieszkalnym oznaczonym

numerem porządkowym 22, położonym w Czeladzi przy ulicy Armii Krajowej, o powierzchni zabudowy: 170,00 m², o powierzchni użytkowej 369,34 m², identyfikator: 240102_1.001.1455_BUD, na potwierdzenie czego przedkłada wypis z rejestru gruntów oraz wypis z kartoteki budynków dla działki numer 76/4, a w księdze wieczystej numer KA1B/00006532/3 prowadzonej dla tej nieruchomości: -----

w działale I-O ujawniono nieaktualną nazwę ulicy „Sawickiej”, oraz nieprawidłowe oznaczenie budynku. -----

w działale I) nie został ujawniony lokal mieszkalny numer 4 położony przy ulicy Armii Krajowej numer 22 (dawniej H. Sawickiej) wyodrębniony na podstawie aktu notarialnego z dnia 02 kwietnia 1990 roku, sporządzonego w Państwowym Biurze Notarialnym w Dąbrowie Górniczej, Repertorium A numer 1238/90, z udziałem w nieruchomości wspólnej wynoszącym 16/100 części, na potwierdzenie czego okazuje wypis ww. aktu notarialnego. ---

13. Nieruchomość 29 położona jest w Czeladzi przy ulicy Armii Krajowej numer 24, oraz zabudowana jest murowanym trzykondygnacyjnym budynkiem mieszkalnym: oznaczonym numerem porządkowym 24, położonym w Czeladzi przy ulicy Armii Krajowej, o powierzchni zabudowy: 172,00 m², o powierzchni użytkowej 377,46 m², identyfikator: 240102_1.001.1466_BUD, na potwierdzenie czego przedkłada wypis z rejestru gruntów oraz wypis z kartoteki budynków dla działki numer 75/2, a w księdze wieczystej numer KA1B/00003843/5 prowadzonej dla tej nieruchomości: -----

w działale II-O ujawniono nieaktualną nazwę ulicy „Hanki Sawickiej”, oraz nieprawidłowe oznaczenie budynku, -----

w działale II nie został ujawniony lokal mieszkalny numer 4 położony przy ulicy Armii Krajowej numer 24 (dawniej H. Sawickiej) wyodrębniony na podstawie aktu notarialnego z dnia 19 stycznia 1983 roku, sporządzonego w Państwowym Biurze Notarialnym w Sosnowcu, Repertorium A numer 99/83, z udziałem w nieruchomości wspólnej wynoszącym 165/1000 części, na potwierdzenie czego okazuje wypis ww. aktu notarialnego. -----

14. Nieruchomość 37 zabudowana jest: murowanym trzykondygnacyjnym budynkiem mieszkalnym, oznaczonym numerem porządkowym 7, położonym w Czeladzi przy ulicy Wojkowickiej, o powierzchni zabudowy 191,00 m², o powierzchni użytkowej 398,73 m², wybudowanym w 1958 roku, identyfikator: 240102_1.001.1082_BUD, na potwierdzenie czego przedkłada wypis z kartoteki budynków dla działki numer 177/13, a w księdze wieczystej numer KA1B/00018018/1 prowadzonej dla tej nieruchomości w działale I-O ujawniono niepełne oznaczenie budynku, -----

15. Nieruchomość 41 zabudowana jest murowanym trzykondygnacyjnym budynkiem mieszkalnym oznaczonym numerem porządkowym 10, położonym w Czeladzi przy ulicy Spółdzielczej, o powierzchni zabudowy 182,00 m², o powierzchni użytkowej 403,21 m², wybudowanym w 1957 roku, identyfikator: 240102_1.001.913_BUD, na potwierdzenie czego przedkłada wypis z kartoteki budynków dla działki numer 104/6, a w księdze wieczystej numer KA1B/00010255/8 prowadzonej dla tej nieruchomości: -----

w działale I-O ujawniono niepełne oznaczenie budynku, -----

- w dziale II nie został ujawniony lokal mieszkalny numer 2 położony przy ulicy Spółdzielczej numer 10 wyodrębniony na podstawie aktu notarialnego z dnia 14 lutego 1983 roku, sporządzonego w Państwowym Biurze Notarialnym w Dąbrowie Górniczej, Repertorium A numer 65/83, z udziałem w nieruchomości wspólnej wynoszącym 158/1000 części, na potwierdzenie czego okazuje wypis ww. aktu notarialnego. -----
16. Nieruchomość 42 zabudowana jest murowanym pięciokondygnacyjnym budynkiem mieszkalnym oznaczonym numerem porządkowym: 24A, położonym w Czeladzi przy ulicy Szpitalnej, o powierzchni zabudowy 213,00 m², o powierzchni użytkowej 699,75 m², wybudowanym w 1976 roku, identyfikator: 240102_1.001.750_BUD, na potwierdzenie czego przedkłada wypis z kartoteki budynków dla działki numer 212, a w księdze wieczystej numer KA1B/00004684/9 prowadzonej dla tej nieruchomości: -----
- w dziale I-O ujawnione zostały działki numer 92/5, 93/6 i 94/5, zamiast działki numer 212, które to działki uległy scaleniu w działkę numer 212, na potwierdzenie czego przedkłada wypis z rejestru gruntów wraz z wrysem z mapy ewidencyjnej oraz wyciąg z wykazu zmian gruntowych, -----
 - w dziale II nie został ujawniony lokal mieszkalny numer 2 położony przy ulicy Szpitalnej numer 24A wyodrębniony na podstawie aktu notarialnego z dnia 27 lutego 1990 roku, sporządzonego w Państwowym Biurze Notarialnym w Dąbrowie Górniczej, Repertorium A numer 705/90, z udziałem w nieruchomości wspólnej wynoszącym 6/100 części, na potwierdzenie czego okazuje wypis ww. aktu notarialnego, -----
17. Nieruchomość 43 zabudowana jest pięciokondygnacyjnym budynkiem mieszkalnym oznaczonym numerem porządkowym 24B, położonym w Czeladzi przy ulicy Szpitalnej, o powierzchni zabudowy 211,00 m², o powierzchni użytkowej 710,95 m², wybudowanym w 1976 roku, identyfikator: 240102_1.001.770_BUD, na potwierdzenie czego przedkłada wypis z kartoteki budynków dla działek numer 92/2, 94/2 i 93/2, a w księdze wieczystej numer KA1B/00012917/1 prowadzonej dla tej nieruchomości: -----
- w dziale I-O ujawniono nieprawidłowe oznaczenie budynku, -----
 - w dziale II nie zostały ujawnione dwa lokale mieszkalne, a to: numer 7 położony przy ulicy Szpitalnej numer 24B wyodrębniony na podstawie aktu notarialnego z dnia 11 stycznia 1983 roku, sporządzonego w Państwowym Biurze Notarialnym w Mysłowicach, Repertorium A numer 9/83, z udziałem w nieruchomości wspólnej wynoszącym 73/1000 części oraz numer 10 położony przy ulicy Szpitalnej numer 24B wyodrębniony na podstawie aktu notarialnego z dnia 21 sierpnia 1984 roku, sporządzonego w Państwowym Biurze Notarialnym w Dąbrowie Górniczej, Repertorium A numer 790/84, z udziałem w nieruchomości wspólnej wynoszącym 73/1000 części, na potwierdzenie czego okazuje wypis ww. aktu notarialnego, -----
18. Nieruchomość 44 zabudowana jest pięciokondygnacyjnym murowanym budynkiem mieszkalnym oznaczonym numerem porządkowym 24C, położonym w Czeladzi przy ulicy Szpitalnej, o powierzchni zabudowy 210,00 m², o powierzchni użytkowej 710,42 m², wybudowanym w 1976 roku, identyfikator: 240102_1.001.791_BUD, na potwierdzenie czego

przedkłada wypis z kartoteki budynków dla działek numer 92/4 93/5 i 94/4, a w księdze wieczystej numer KA1B/00012673/0 prowadzonej dla tej nieruchomości -----

- w dziale I-O ujawniono niepełne oznaczenie budynku, -----
- w dziale II nie został ujawniony lokal mieszkalny numer 10 położony przy ulicy Szpitalnej, numer 24C wyodrębniony na podstawie aktu notarialnego z dnia 19 stycznia 1983 roku sporządzonego w Państwowym Biurze Notarialnym w Sosnowcu, Repertorium A numer 97/83, z udziałem w nieruchomości wspólnej wynoszącym 73/1000 części, na potwierdzenie czego okazuje wypis ww. aktu notarialnego, -----

19. Nieruchomość 46 zabudowana jest dwukondygnacyjnym murowanym budynkiem mieszkalnym oznaczonym numerem porządkowym 9, położonym w Czeladzi przy ulicy Sportowej, o powierzchni zabudowy 130.00 m², o powierzchni użytkowej 182.84 m², wybudowanym w 1963 roku, identyfikator: 240102_1.001.4771_BUD, na potwierdzenie czego przedkłada wypis z kartoteki budynków dla działki numer 4/64, a w księdze wieczystej numer KA1B/00016314/2 prowadzonej dla tej nieruchomości w dziale I-O ujawniono niepełne oznaczenie budynku, -----

20. Nieruchomość 47 położona jest w Czeladzi przy ulicy Sportowej numer 15 oraz zabudowana jest dwukondygnacyjnym murowanym budynkiem mieszkalnym oznaczonym numerem porządkowym 15, położonym w Czeladzi przy ulicy Sportowej, o powierzchni zabudowy 130.00 m², o powierzchni użytkowej 163,13 m², wybudowanym w 1963 roku, identyfikator: 240102_1.001.6235_BUD, na potwierdzenie czego przedkłada wypis z rejestru gruntów oraz wypis z kartoteki budynków dla działki numer 4/67, a w księdze wieczystej numer KA1B/00014081/5 prowadzonej dla tej nieruchomości w dziale I-O ujawniono nieprawidłowy numer porządkowy położenia nieruchomości „Sportowa 18” oraz takie samo oznaczenie budynku, zamiast prawidłowego „Sportowa 15”, -----

21. w księdze wieczystej numer KA1B/00006562/2 prowadzonej dla Nieruchomości 51 w dziale II nie został ujawniony lokal mieszkalny numer 1 położony przy ulicy Reymonta numer 2B wyodrębniony na podstawie aktu notarialnego z dnia 11 kwietnia 1990 roku, sporządzonego w Państwowym Biurze Notarialnym w Dąbrowie Górniczej, Repertorium A numer 1326/90, z udziałem w nieruchomości wspólnej wynoszącym 12/100 części, na potwierdzenie czego okazuje wypis ww. aktu notarialnego, -----

22. w księdze wieczystej numer KA1B/00006611/1 prowadzonej dla Nieruchomości 55 w dziale II nie został ujawniony lokal mieszkalny numer 2 położony przy ulicy Tuwima numer 3 wyodrębniony na podstawie aktu notarialnego z dnia 02 lutego 1990 roku, sporządzonego w Państwowym Biurze Notarialnym w Dąbrowie Górniczej, Repertorium A numer 407/90, z udziałem w nieruchomości wspólnej wynoszącym 15/100 części, na potwierdzenie czego okazuje wypis ww. aktu notarialnego, -----

23. w księdze wieczystej numer KA1B/00004695/9 prowadzonej dla Nieruchomości 56 w dziale II nie został ujawniony lokal mieszkalny numer 5 położony przy ulicy Tuwima numer 5 wyodrębniony na podstawie aktu notarialnego z dnia 09 stycznia 1990 roku, sporządzonego w Państwowym Biurze Notarialnym w Dąbrowie Górniczej, Repertorium A numer 103/90,

- z udziałem w nieruchomości wspólnej wynoszącym 13/100 części, na potwierdzenie czego okazuje wypis ww. aktu notarialnego, -----
24. w księdze wieczystej numer KA1B/00012879/2 prowadzonej dla Nieruchomości 57 w dziale II nie został ujawniony lokal mieszkalny numer 4 położony przy ulicy Tuwima numer 7 wyodrębniony na podstawie aktu notarialnego z dnia 10 maja 1983 roku, sporządzonego w Państwowym Biurze Notarialnym w Dąbrowie Górniczej, Repertorium A numer 261/83, z udziałem w nieruchomości wspólnej wynoszącym 13/100 części, na potwierdzenie czego okazuje wypis ww. aktu notarialnego, -----
25. w księdze wieczystej numer KA1B/00009737/1 prowadzonej dla Nieruchomości 58 w dziale II nie został ujawniony lokal mieszkalny numer 2 położony przy ulicy Tuwima numer 9 wyodrębniony na podstawie aktu notarialnego z dnia 15 lutego 1980 roku, sporządzonego w Państwowym Biurze Notarialnym w Sosnowcu, Repertorium A numer 167/80, z udziałem w nieruchomości wspólnej wynoszącym 10/59 części, na potwierdzenie czego okazuje wypis ww. aktu notarialnego, -----
26. Nieruchomość 62 zabudowana jest trzykondygnacyjnym murowanym budynkiem mieszkalnym oznaczonym numerem porządkowym 29, położonym w Czeladzi przy ulicy Juliana Tuwima, o powierzchni zabudowy 146,00 m², o powierzchni użytkowej 496,46 m², wybudowanym w 1965 roku, identyfikator: 240102_1.001.1031_BUD, na potwierdzenie czego przedkłada wypis z kartoteki budynków dla działki numer 71/81, a w księdze wieczystej numer KA1B/00012326/1 prowadzonej dla tej nieruchomości w dziale I-O ujawniono niepełne oznaczenie budynku,-----
27. Nieruchomość 63 zabudowana jest trzykondygnacyjnym murowanym budynkiem mieszkalnym oznaczonym numerem porządkowym 31, położonym w Czeladzi przy ulicy Juliana Tuwima, o powierzchni zabudowy 147,00 m², o powierzchni użytkowej 505,17 m², wybudowanym w 1965 roku, identyfikator: 240102_1.001.1032_BUD, na potwierdzenie czego przedkłada wypis z kartoteki budynków dla działki numer 71/80, a w księdze wieczystej numer KA1B/00012325/4 prowadzonej dla tej nieruchomości w dziale I-O ujawniono niepełne oznaczenie budynku,-----
28. Nieruchomość 71 zabudowana jest trzykondygnacyjnym murowanym budynkiem mieszkalnym oznaczonym numerem porządkowym 12, położonym w Czeladzi przy ulicy Juliana Tuwima, o powierzchni zabudowy 160,00 m², o powierzchni użytkowej 331,07 m², wybudowanym w 1954 roku, identyfikator: 240102_1.001.942_BUD, na potwierdzenie czego przedkłada wypis z kartoteki budynków dla działki numer 64/37, a w księdze wieczystej numer KA1B/00012418/3 prowadzonej dla tej nieruchomości w dziale I-O ujawniono niepełne oznaczenie budynku, -----
29. w księdze wieczystej numer KA1B/00005014/9 prowadzonej dla Nieruchomości 73 w dziale II nie został ujawniony lokal mieszkalny numer 3 położony przy ulicy Tuwima numer 20 wyodrębniony na podstawie aktu notarialnego z dnia 02 kwietnia 1990 roku, sporządzonego w Państwowym Biurze Notarialnym w Dąbrowie Górniczej, Repertorium A numer 1236/90, z udziałem w nieruchomości wspólnej wynoszącym 7/100 części, na potwierdzenie czego okazuje wypis ww. aktu notarialnego, -----

30. Nieruchomość 76 zabudowana jest pięciokondygnacyjnym murowanym budynkiem mieszkalnym oznaczonym numerem porządkowym 10 położonym w Czeladzi przy ulicy 17 lipca, o powierzchni zabudowy 180,00 m², o powierzchni użytkowej 471,35 m², wybudowanym w 1956 roku, identyfikator: 240102_1.001.1296_BUD, na potwierdzenie czego przedkłada wypis z kartoteki budynków dla działki numer 67/31, a w księdze wieczystej numer KA1B/00004878/6 prowadzonej dla tej nieruchomości: -----
- w dziale I-O ujawniono niepełne oznaczenie budynku, -----
 - w dziale II nie został ujawniony lokal mieszkalny numer 10 położony przy ulicy 17 Lipca numer 10 wyodrębniony na podstawie aktu notarialnego z dnia 23 marca 1990 roku, sporządzonego w Państwowym Biurze Notarialnym w Dąbrowie Górniczej, Repertorium A numer 1163/90, z udziałem w nieruchomości wspólnej wynoszącym 9/100 części, na potwierdzenie czego okazuje wypis ww. aktu notarialnego, -----
31. w księdze wieczystej numer KA1B/00004831/5 prowadzonej dla Nieruchomości 77 w dziale II nie został ujawniony lokal mieszkalny numer 8 położony przy ulicy 17 Lipca numer 12 wyodrębniony na podstawie aktu notarialnego z dnia 27 czerwca 1990 roku, sporządzonego w Państwowym Biurze Notarialnym w Sosnowcu, Repertorium A numer 5093/90, z udziałem w nieruchomości wspólnej wynoszącym 8/100 części, na potwierdzenie czego okazuje wypis ww. aktu notarialnego, -----
32. Nieruchomość 79 zabudowana jest pięciokondygnacyjnym murowanym budynkiem mieszkalnym oznaczonym numerem porządkowym 18, położonym w Czeladzi przy ulicy 17 lipca, o powierzchni zabudowy 188,00 m², o powierzchni użytkowej 458,39 m², wybudowanym w 1956 roku, identyfikator: 240102_1.001.1308_BUD, na potwierdzenie czego przedkłada wypis z kartoteki budynków dla działki numer 67/27, a w księdze wieczystej numer KA1B/00007831/6 prowadzonej dla tej nieruchomości w dziale I-O ujawniono niepełne oznaczenie budynku, -----
33. Nieruchomość 80 zabudowana jest pięciokondygnacyjnym murowanym budynkiem mieszkalnym oznaczonym numerem porządkowym 22, położonym w Czeladzi przy ulicy 17 lipca, o powierzchni zabudowy 228,00 m², o powierzchni użytkowej 686,53 m², wybudowanym w 1955 roku, identyfikator: 240102_1.001.1309_BUD, na potwierdzenie czego przedkłada wypis z kartoteki budynków dla działki numer 67/25, a w księdze wieczystej numer KA1B/00004873/1 prowadzonej dla tej nieruchomości: -----
- w dziale I-O ujawniono niepełne oznaczenie budynku, -----
 - w dziale II nie został ujawniony lokal mieszkalny numer 9 położony przy ulicy 17 Lipca numer 22 wyodrębniony na podstawie aktu notarialnego z dnia 26 marca 1990 roku, sporządzonego w Państwowym Biurze Notarialnym w Dąbrowie Górniczej, Repertorium A numer 1179/90, z udziałem w nieruchomości wspólnej wynoszącym 7/100 części, na potwierdzenie czego okazuje wypis ww. aktu notarialnego, -----
34. w księdze wieczystej numer KA1B/00013105/3 prowadzonej dla Nieruchomości 85 w dziale II nie został ujawniony lokal mieszkalny numer 5 położony przy ulicy 17 Lipca numer 13 wyodrębniony na podstawie aktu notarialnego z dnia 12 grudnia 1979 roku, sporządzonego

w Państwowym Biurze Notarialnym w Sosnowcu, Repertorium A numer 4298/79, z udziałem w nieruchomości wspólnej wynoszącym 10/322 części, na potwierdzenie czego okazuje wypis ww. aktu notarialnego, -----

35. Nieruchomość 90 zabudowana jest dwukondygnacyjnym murowanym budynkiem mieszkalnym oznaczonym numerem porządkowym 11, położonym w Czeladzi przy ulicy Sportowej, wybudowanym w 1962 roku, o powierzchni zabudowy 134,00 m², o powierzchni użytkowej 183,15 m², identyfikator: 240102_1.001.4765_BUD na potwierdzenie czego przedkłada wypis z kartoteki budynków dla działki numer 4/65, a w księdze wieczystej numer KA1B/00027111/9 prowadzonej dla tej nieruchomości w dziale I-O ujawniono nieprawidłowe oznaczenie budynku,-----
36. w księdze wieczystej numer KA1B/00028083/0 prowadzonej dla Nieruchomości 95 w dziale I-O błędnie został ujawniony lokal mieszkalny numer 1 położony przy ulicy Spółdzielczej numer 8 zamiast prawidłowego lokalu numer 8 wyodrębnionego na podstawie aktu notarialnego z dnia 26 marca 2002 roku, sporządzonego przez Grażynę Kępa notariusz w Czeladzi, Repertorium A numer 1313/2002, z udziałem w nieruchomości wspólnej wynoszącym 8/100 części, na potwierdzenie czego okazuje wypis ww. aktu notarialnego, -----
37. Nieruchomość 102 zabudowana jest trzykondygnacyjnym murowanym budynkiem mieszkalnym oznaczonym numerem porządkowym 2a, położonym w Czeladzi przy ulicy Władysława Reymonta, wybudowanym w 1962 roku, o powierzchni zabudowy 202,00 m², o powierzchni użytkowej 439,89 m², identyfikator: 240102_1.001.4143_BUD, na potwierdzenie czego przedkłada wypis z kartoteki budynków dla działki numer 268/3, a w księdze wieczystej numer KA1B/00009647/3 prowadzonej dla tej nieruchomości w dziale I-O ujawniono niepełne oznaczenie budynku,-----
38. Nieruchomość 104 zabudowana jest dwukondygnacyjnym murowanym budynkiem mieszkalnym oznaczonym numerem porządkowym 10, położonym w Czeladzi przy ulicy Sportowej, wybudowanym w 1963 roku, o powierzchni zabudowy 134,00 m², o powierzchni użytkowej 189,01 m², identyfikator: 240102_1.001.4769_BUD, na potwierdzenie czego przedkłada wypis z kartoteki budynków dla działki numer 4/71, a w księdze wieczystej numer KA1B/00030462/8 prowadzonej dla tej nieruchomości w dziale I-O ujawniono niepełne oznaczenie budynku,-----
39. Nieruchomość 113 zabudowana jest dwukondygnacyjnym murowanym budynkiem mieszkalnym oznaczonym numerem porządkowym 17, położonym w Czeladzi przy ulicy Sportowej, wybudowanym w 1962 roku, o powierzchni zabudowy 131,00 m², o powierzchni użytkowej 183,69 m², identyfikator: 240102_1.001.6217_BUD, na potwierdzenie czego przedkłada wypis z kartoteki budynków dla działki numer 4/68, a w księdze wieczystej numer KA1B/00036321/0 prowadzonej dla tej nieruchomości w dziale I-O ujawniono niepełne oznaczenie budynku,-----
40. Nieruchomość 114 zabudowana jest dwukondygnacyjnym murowanym budynkiem mieszkalnym oznaczonym numerem porządkowym 22, położonym w Czeladzi przy ulicy Sportowej, wybudowanym w 1962 roku, o powierzchni zabudowy 140,00 m², o powierzchni

- użytkowej 179,86 m², identyfikator: 240102_1.001.4425_BUD, na potwierdzenie czego przedkłada wypis z kartoteki budynków dla działki numer 4/77, a w księdze wieczystej numer KA1B/00042786/2 prowadzonej dla tej nieruchomości w dziale I-O ujawniono niepełne oznaczenie budynku.-----
- 41 w księdze wieczystej numer KA1B/00004965/3 prowadzonej dla Nieruchomości 122 w dziale II błędnie zostały ujawnione podwójnie udziały w nieruchomości wspólnej dla lokali mieszkalnych:-----
- numer 2 z udziałem w nieruchomości wspólnej wynoszącym 93/1000 oraz 46/1000 zamiast prawidłowego udziału wyłącznie 46/1000.-----
 - numer 5 z udziałem w nieruchomości wspólnej wynoszącym 96/1000 oraz 48/1000 zamiast prawidłowego udziału wyłącznie 48/1000.-----
 - numer 8 z udziałem w nieruchomości wspólnej wynoszącym 84/1000 oraz 42/1000 zamiast prawidłowego udziału wyłącznie 42/1000.-----
 - numer 7 z udziałem w nieruchomości wspólnej wynoszącym 117/1000 oraz 58/1000 zamiast prawidłowego udziału wyłącznie 58/1000.-----
- które to prawidłowe udziały zostały ustalone na podstawie oświadczenia, objętego aktem notarialnym z dnia 28 marca 2014 roku, sporządzonym przez Rafała Szmala notariusza w Czeladzi, Repertorium A numer 2166/2014 na potwierdzenie czego okazuje wypis ww. aktu notarialnego.-----
42. Nieruchomość 139 położona jest w Czeladzi przy ulicy Szpitalnej numer 5 i 5c, na potwierdzenie czego przedkłada wypis z rejestru gruntów, a w księdze wieczystej numer KA1B/00031748/4 prowadzonej dla tej nieruchomości w dziale I-O ujawniono tylko nazwę ulicy.
- 43 Nieruchomość 153 położona jest w Czeladzi przy ulicy Rynkowej numer 8, na potwierdzenie czego przedkłada wypis z rejestru gruntów, a w księdze wieczystej numer KA1B/00003269/7 prowadzonej dla tej nieruchomości w dziale I-O ujawniono nieaktualną nazwę ulicy „Podyny 8”,-
- 44 Nieruchomość 154 położona jest w Czeladzi przy ulicy Borowej numer 135, na potwierdzenie czego przedkłada wypis z rejestru gruntów, a w księdze wieczystej numer KA1B/00001143/4 prowadzonej dla tej nieruchomości w dziale I-O ujawniono nieaktualną nazwę ulicy „M. Jaworskiej 135”.-----
- 45 Nieruchomość 161 zabudowana jest dwukondygnacyjnym murowanym budynkiem mieszkalnym oznaczonym numerem porządkowym 58 a, b i c, położonym w Czeladzi przy ulicy Katowickiej, o powierzchni zabudowy 500,00 m², o powierzchni użytkowej 1.682,70 m², wybudowanym w 1954 roku, identyfikator: 240102_1.001.5831_BUD na potwierdzenie czego przedkłada wypis z kartoteki budynków dla działki numer 136/3, a w księdze wieczystej numer KA1B/00027098/1 prowadzonej dla tej nieruchomości w dziale I-O ujawniono niepełne oznaczenie budynku.-----
- 46 Nieruchomość 170 położona jest w Czeladzi przy ulicy 11 listopada numer 8 oraz Ludwika Waryńskiego numer 8A, na potwierdzenie czego przedkłada wypis z rejestru gruntów, a w księdze wieczystej numer KA1B/00009624/6 prowadzonej dla tej nieruchomości w dziale I-O ujawniono nieaktualną nazwę ulicy „H.Sawickiej”.-----

47. Nieruchomość 171 położona jest w Czeladzi przy ulicy Kamila Cypriana Norwida numer 11, na potwierdzenie czego przedkłada wypis z rejestru gruntów, a w księdze wieczystej numer KA1B/00021032/9 prowadzonej dla tej nieruchomości w dziale I-O ujawniono nieaktualną nazwę ulicy „Ormowców” -----

II. Zbigniew Szaleniec, działający za Gminę Czeladź, oświadcza, że: -----

1. Przedmiotowe Nieruchomości wolne są od obciążeń i praw wobec osób trzecich (za wyjątkiem praw najemców lokali niewyodrębnionych), w tym również nieujawnionych w powołanych wyżej księgach wieczystych, jak również nie stanowi zabezpieczenia zobowiązań Gminy. -----
2. nie jest prowadzone postępowanie egzekucyjne, którego zabezpieczeniem byłyby Przedmiotowe Nieruchomości oraz nie istnieją decyzje administracyjne, czy orzeczenia sądowe odnoszące się do Przedmiotowych Nieruchomości, w tym ograniczenia w rozporządzaniu tymi nieruchomościami, które miałyby dawać podstawę do uznania niniejszej umowy za bezskuteczną. -----
3. czynność objęta niniejszą umową jest opodatkowana podatkiem od towarów i usług zgodnie z ustawą o tym podatku, -----
4. łączne powierzchnie dotychczas niewyodrębnionych lokali, znajdujących się w budynkach usytuowanych na Przedmiotowych Nieruchomościach, których właścicielem jest Gmina Czeladź, określone zostały w załączniku do niniejszego aktu notarialnego, -----
5. częściami składowymi Przedmiotowych Nieruchomości są budynki wielolokalowe, mieszkalne, mieszkalno-użytkowe i użytkowe, -----
6. w związku z sukcesywnych wyodrębnianiem i zbywaniem przez Gminę Czeladź lokali znajdujących się w budynkach usytuowanych na Przedmiotowych Nieruchomościach, zmianie ulegać będzie liczba przysługujących Gminie Czeladź lokali niewyodrębnionych, zatem zmianie będzie ulegać powierzchnia lokali, które zostają oddane w użytkowanie na podstawie niniejszej umowy, która to powierzchnia będzie podstawą do obliczenia wynagrodzenia za użytkowanie, --
7. niewyodrębnione dotychczas lokale są przedmiotem umów najmu osób trzecich, stanowią pustostany lub są przedmiotem bezumownego korzystania przez osoby trzecie, a wszystkie te okoliczności oraz treść ww. umów są spółce pod firmą Czeladzkie Towarzystwo Budownictwa Społecznego - ZBK Spółka z ograniczoną odpowiedzialnością z siedzibą w Czeladzi, znane, ---
8. poza uprawnieniami najemców poszczególnych niewyodrębnionych lokali, w tym przysługującego im prawa pierwszeństwa nabycia tych lokali, a także poza prawem współużytkowników wieczystych lub współwłaścicieli niektórych z ww. Przedmiotowych Nieruchomości, nie istnieją, żadne ograniczenia lub przeszkody w wykonywaniu użytkowania ustanowionego na podstawie niniejszej umowy, w szczególności ustanowione prawo użytkowania na podstawie niniejszej umowy nie narusza prawa do korzystania przez właścicieli lokali dotychczas wyodrębnionych z nieruchomości wspólnej, ani jego wykonywanie nie wiąże się z uszczerbkiem dla prawa powstałego wcześniej, -----
9. na obciążenie Przedmiotowych Nieruchomości użytkowaniem na rzecz spółki pod firmą Czeladzkie Towarzystwo Budownictwa Społecznego - ZBK Spółka z ograniczoną odpowiedzialnością z siedzibą w Czeladzi, na okres 10 lat wyraziła zgodę Rada Miasta

Czeladź na potwierdzenie czego okazuje Uchwałę numer XL/516/2017 z dnia 07 czerwca 2017 roku oraz oświadcza, że wymagany przez art. 35 ustawy o gospodarce nieruchomościami wykaz nieruchomości obejmujący Przedmiotowe Nieruchomości, przeznaczonych do oddania w użytkowanie został wywieszony w siedzibie Urzędu Miasta Czeladź w dniu 21 czerwca 2017 roku na okres 21 dni, -----

Niniejsza umowa ustanowienia odpłatnego użytkowania podlega przepisom ustawy z dnia 11 sierpnia 1997 roku o gospodarce nieruchomościami (t.j. Dz.U. z 2016 r., poz. 2147 z późn. zm.), -----

11. Przedmiotowe Nieruchomości położone są w miejscowości Czeladź, gmina Czeladź, powiat będziński, województwo śląskie. -----

III. Paweł Wojtusiak, działający za spółkę pod firmą Czeladzkie Towarzystwo Budownictwa Społecznego - ZBK Spółka z ograniczoną odpowiedzialnością z siedzibą w Czeladzi, oświadcza, że znana jest mu treść ksiąg wieczystych obejmujących Przedmiotowe Nieruchomości i wyraża zgodę na zawarcie niniejszej umowy w oparciu o oświadczenia i zapewnienia Zbigniewa Szaleniec, działającego za Gminę Czeladź. -----

§ 3

Zbigniew Szaleniec, działający za Gminę Czeladź, przedkłada: -----

1. wypis z rejestru gruntów dla działki numer 62/10 wraz z wrysem z mapy ewidencyjnej (wchodzącej w skład Nieruchomości 130), -----
2. wypis z rejestru gruntów dla działki numer 64/8 wraz z wrysem z mapy ewidencyjnej (wchodzącej w skład Nieruchomości 131), -----
3. wypis z rejestru gruntów dla działki numer 104/28 wraz z wrysem z mapy ewidencyjnej (wchodzącej w skład Nieruchomości 133), -----
4. wypis z rejestru gruntów dla działek numer 71/29 i 71/32 wraz z wrysmi z mapy ewidencyjnej (wchodzących w skład Nieruchomości 134), -----
5. wypis z rejestru gruntów dla działek numer 4/66, 4/69, 4/72, 4/76 i 4/78 wraz z wrysem z mapy ewidencyjnej (wchodzących w skład Nieruchomości 137), -----
6. wypis z rejestru gruntów dla działek numer 158/5, 158/7 i 158/9 wraz z wrysmi z mapy ewidencyjnej (wchodzących w skład Nieruchomości 140), -----
7. wypis z rejestru gruntów dla działki numer 79/12 wraz z wrysem z mapy ewidencyjnej (wchodzącej w skład Nieruchomości 141), -----
8. wypis z rejestru gruntów dla działki numer 8/20 wraz z wrysem z mapy ewidencyjnej (wchodzącej w skład Nieruchomości 147), -----
9. wypis z rejestru gruntów dla działek numer 8, 10/35, 10/52, 63/3, 65/14, 65/15, 67/15, 67/24, 99/16, 104/15, 104/17 i 104/20 wraz z wrysmi z mapy ewidencyjnej (wchodzących w skład Nieruchomości 155), -----
10. wypis z rejestru gruntów dla działki numer 104/3 wraz z wrysem z mapy ewidencyjnej (wchodzącej w skład Nieruchomości 155), -----

11. wypis z rejestru gruntów dla działki numer 5/8 wraz z wyrysem z mapy ewidencyjnej (wchodzącej w skład Nieruchomości 157), -----
12. wypis z rejestru gruntów dla działki numer 23/10 wraz z wyrysem z mapy ewidencyjnej (wchodzącej w skład Nieruchomości 158), -----
13. wypis z rejestru gruntów dla działki numer 9/2 wraz z wyrysem z mapy ewidencyjnej (wchodzącej w skład Nieruchomości 171), -----
14. wypis z rejestru gruntów dla działki numer 38 wraz z wyrysem z mapy ewidencyjnej (wchodzącej w skład Nieruchomości 172), -----
15. oświadczenie Starosty Będzińskiego z dnia 20 czerwca 2017 roku, BGN-1.2011.0014.2017, z którego wynika, że w imieniu Skarbu Państwa wyraził zgodę na obciążenie odpłatnym użytkowaniem prawa użytkowania wieczystego działek gruntu o numerach: 136/2, 138/1 oraz 136/3, -----
oraz okazuje: -----
16. zarządzenie numer 206/2017 Burmistrza Miasta Czeladź z dnia 21 lipca 2017 roku wraz z załącznikiem, w sprawie ustalenia praw i obowiązków Czeladzkiego Towarzystwa Budownictwa Społecznego – ZBK Spółka z ograniczoną odpowiedzialnością jako użytkownika nieruchomości lub lokali niewyodrębnionych wraz z udziałami w nieruchomości wspólnej, stanowiących własność Miasta Czeladź w zakresie czynności administracyjnych, eksploatacyjnych i technicznego utrzymania nieruchomości oraz finansowych, w którym ustalono prawa i obowiązki Użytkownika nieruchomości wskazanych w załączniku do tego zarządzenia,-----
17. protokół uzgodnień spisany dnia 24 lipca 2017 roku pomiędzy Miastem Czeladź oraz spółką pod firmą Czeladzkie Towarzystwo Budownictwa Społecznego – ZBK Spółka z ograniczoną odpowiedzialnością z siedzibą w Czeladzi, w którym strony uzgodniły wszelkie postanowienia będące przedmiotem niniejszej umowy. -----

§ 4

Zbigniew Szaleniec, działający za Gminę Czeladź (w wykonaniu Uchwały Rady Miejskiej Czeladzi numer XL/516/2017 z dnia 07 czerwca 2017 roku, powołanej w § 2 ust. II pkt 9 niniejszego aktu notarialnego), ustanawia na czas oznaczony to jest od dnia 01 sierpnia 2017 roku do dnia 31 lipca 2027 roku, to jest na okres 10 lat, na: -----

1. Nieruchomościach od 1 do 129,-----
 2. Nieruchomościach od 130 do 143, od 146 do 158, od 162 do 172, -----
 3. udziałach we własności Nieruchomości: 144 i 145, -----
 4. udziałach w prawie użytkowania wieczystego gruntu Nieruchomości od 159 do 161,-----
- szczegółowo opisanych w § 1 niniejszego aktu notarialnego, odpłatne prawa użytkowania polegające na prawie do używania Przedmiotowych Nieruchomości i pobierania z nich pożytków, wyłączając pożytki z gruntu oraz ograniczając zakres wykonywania użytkowania wyłącznie do dotychczas nie wyodrębnionych lokali znajdujących się w - posadowionych na Przedmiotowych Nieruchomościach budynkach - na rzecz spółki pod firmą Czeladzkie

Towarzystwo Budownictwa Społecznego - ZBK Spółka z ograniczoną odpowiedzialnością z siedzibą w Czeladzi, REGON 241039136 - w celu gospodarowania Przedmiotowymi Nieruchomościami w wyżej określonym zakresie. -----

Paweł Wojtusiak, działający za spółkę pod firmą Czeladzkie Towarzystwo Budownictwa Społecznego - ZBK Spółka z ograniczoną odpowiedzialnością z siedzibą w Czeladzi, na powyższe ustanowienie prawa użytkowania wyraża zgodę. -----

§ 5

Zbigniew Szaleniec, działający za Gminę Czeladź (w wykonaniu Uchwały Rady Miejskiej Czeladzi numer XL/516/2017 z dnia 07 czerwca 2017 roku, powołanej w § 2 ust. II pkt 9 niniejszego aktu notarialnego), ustanawia na czas oznaczony to jest od dnia 01 sierpnia 2017 roku do dnia 31 lipca 2027 roku, to jest na okres 10 lat, na lokalach stanowiących odrębne nieruchomości, to jest na Nieruchomościach od 173 do 178, szczegółowo opisanych w § 1 niniejszego aktu notarialnego, odpłatne prawa użytkowania polegające na prawie do używania ww. Nieruchomości i pobierania z nich pożytków, na rzecz spółki pod firmą Czeladzkie Towarzystwo Budownictwa Społecznego - ZBK Spółka z ograniczoną odpowiedzialnością z siedzibą w Czeladzi, REGON 241039136 - w celu gospodarowania Przedmiotowymi Nieruchomościami w wyżej określonym zakresie. -----

Paweł Wojtusiak, działający za spółkę pod firmą Czeladzkie Towarzystwo Budownictwa Społecznego - ZBK Spółka z ograniczoną odpowiedzialnością z siedzibą w Czeladzi, na powyższe ustanowienie prawa użytkowania wyraża zgodę. -----

§ 6

Strony postanawiają, że: -----

1. ustanowienie prawa użytkowania następuje za wynagrodzeniem, które obliczane będzie w następujący sposób: 0,01 zł netto za 1 metr kwadratowy powierzchni użytkowej wszystkich dotychczas niewyodrębnionych lokali, w stosunku miesięcznym, przy czym stan powierzchni na dzień zawarcia niniejszego aktu została określona w załączniku do niniejszego aktu, z tym, że stan ten będzie uaktualniany raz w roku, w terminie do końca lutego, w związku z sukcesywnym wyodrębnianiem i zbywaniem kolejnych lokali przez Gminę Czeladź, -----
2. ww. wynagrodzenie obliczane w sposób określony powyżej powiększone o podatek od towarów i usług (według stawki obowiązującej na dzień zapłaty) płatne będzie z góry raz w roku, do 31 marca, z tym, że pierwsza оплата płatna będzie do dnia 30 września 2017 roku,--
3. użytkownik zobowiązany jest do używania lub współużywania Przedmiotowych Nieruchomości zgodnie z wymogami prawidłowej gospodarki i gospodarowania, według zasad określonych w Zarządzeniu Burmistrza Miasta Czeladź, powołanym w § 3 pkt 15 niniejszego aktu notarialnego, w zakresie czynności administracyjnych, eksploatacyjnych, technicznego utrzymania nieruchomości oraz finansowych, -----
4. użytkownik zobowiązany jest ponadto do dokonywania na przedmioty użytkowania nakładów zapewniających możliwość korzystania z nich zgodnie z celem i zakresem użytkowania

w szczególności remontów, napraw oraz utrzymania przedmiotów użytkowania w stanie nie pogorszonym w stosunku do stanu z dnia dzisiejszego.-----

5. z dniem 01 sierpnia 2017 roku przejdą na użytkownika wszelkie prawa i obowiązki związane z Przedmiotowymi Nieruchomościami, a wynikające z wykonywania prawa użytkowania, to jest w szczególności związane z lokalami niewyodrębnionymi znajdującymi się w budynkach usytuowanych na Przedmiotowych Nieruchomościach.-----

§ 7

1. Paweł Wojtusiak, działający za spółkę pod firmą Czeladzkie Towarzystwo Budownictwa Społecznego - ZBK Spółka z ograniczoną odpowiedzialnością z siedzibą w Czeladzi, zobowiązuje reprezentowaną Spółkę do zapłaty na rzecz Gminy Czeladź wynagrodzenia za użytkowanie, obliczanego w terminach oraz w sposób określony w § 6 niniejszego aktu notarialnego, przelewem na rachunek bankowy Urzędu Miasta Czeladź wskazany w fakturze VAT.-----
2. Zbigniew Szaleniec, działający za Gminę Czeladź, oświadcza, że stosowne faktury VAT będą wystawiane każdorazowo w terminie 14 dni przed upływem terminu o którym mowa w § 6 ust. 2.-----

§ 8

1. Zbigniew Szaleniec, działający za Gminę Czeladź, oraz Paweł Wojtusiak, działający za spółkę pod firmą Czeladzkie Towarzystwo Budownictwa Społecznego - ZBK Spółka z ograniczoną odpowiedzialnością z siedzibą w Czeladzi, oświadczają, że we współposiadaniu zależnym lokali dotychczas niewyodrębnionych pozostają najemcy, władający tymi lokalami na podstawie umów najmu zawartymi z Gminą Czeladź.-----
2. Paweł Wojtusiak, działający za spółkę pod firmą Czeladzkie Towarzystwo Budownictwa Społecznego - ZBK Spółka z ograniczoną odpowiedzialnością z siedzibą w Czeladzi, oświadcza, że reprezentowana Spółka jest we współposiadaniu zależnym Przedmiotowych Nieruchomości, to jest nieruchomości gruntowych, wyłączając lokale o których mowa w pkt. 1 niniejszego paragrafu.-----

§ 9

Strony postanawiają, że Gmina Czeladź jest uprawniona do przygotowywania do zbywania poszczególnych dotychczas niewyodrębnionych lokali znajdujących się w budynkach usytuowanych na Przedmiotowych Nieruchomościach, szczegółowo opisanych w § 1 niniejszego aktu notarialnego, a użytkownik jest zobowiązany każdorazowo do udostępniania Gminie Czeladź lub wskazanym przez nią osobom, lokalu celem przygotowania go do sprzedaży, a ponadto Paweł Wojtusiak, działający za spółkę pod firmą Czeladzkie Towarzystwo Budownictwa Społecznego - ZBK Spółka z ograniczoną odpowiedzialnością z siedzibą w Czeladzi, niniejszym wyraża zgodę na każdorazowe bezciężzarowe (to jest bez przenoszenia do nowej księgi wieczystej ustanowionych niniejszą umową praw użytkowania) wyodrębnianie i zbywanie lokali

dotychczas niewyodrębnionych wraz z odpowiednim udziałem w nieruchomości wspólnej
związanym z tym lokalem. -----

§ 10

Strony postanawiają, że niniejsze prawo użytkowania wygasa w przypadkach -----

- a) jego wykonywania w sposób niezgodny z zasadami prawidłowej gospodarki oraz zasadami uzgodnionymi na podstawie zarządzenia i protokołu uzgodnień, powołanych w § 3 pkt 15 i 16 niniejszego aktu notarialnego. -----
 - b) naruszenia przez użytkownika innych jego obowiązków wynikających z niniejszej umowy, ww. zarządzenia i protokołu oraz ustawy o gospodarce nieruchomościami. -----
 - c) określonych w kodeksie cywilnym, w szczególności w razie jego zrzeczenia się lub likwidacji spółki Czeladzkie Towarzystwo Budownictwa Społecznego - ZBK Spółka z ograniczoną odpowiedzialnością z siedzibą w Czeladzi. -----
- z tym, że w przypadkach określonych w lit. a) i b) niniejszego paragrafu Gminie Czeladź przysługiwać będzie roszczenie od użytkownika o odszkodowanie na zasadach ogólnych. -----

§ 11

Na podstawie niniejszej umowy oraz dołączonych dokumentów, Zbigniew Szaleniec, działający za Gminę Czeladź, zobowiązuje notariusza, aby wykonując obowiązek złożenia wniosku, działając na podstawie art. 79 pkt 8a i art. 92 ust. 4 ustawy z dnia 14 lutego 1991 roku Prawo o notariacie, dokonała czynności polegającej na złożeniu do Sądu Rejonowego w Będzinie za pośrednictwem systemu teleinformatycznego wniosku wieczystoksięgowego, obejmującego następujące żądania wpisów: -----

1. w księdze wieczystej numer KA1B/00004699/7 (*Nieruchomość 3*): -----
 - sprostowanie działu I-O poprzez zmianę oznaczenia budynku, zgodnie z wypisem z kartoteki budynków, -----
2. w księdze wieczystej numer KA1B/00004964/6 (*Nieruchomość 5*): -----
 - sprostowanie działu I-O poprzez zmianę oznaczenia nieruchomości oraz oznaczenia budynku, zgodnie z wypisem z rejestru gruntów oraz z kartoteki budynków, -----
 - ujawnienie w dziale II wpisu dotyczącego użytkowania wieczystego i własności budynku stanowiącego odrębną nieruchomość, na rzecz właściciela lokalu mieszkalnego numer 4, w udziale wynoszącym 17/100 części, na podstawie aktu notarialnego z dnia 09 kwietnia 1990 roku, Repertorium A numer 1310/90, znajdującego się w aktach księgi wieczystej, prowadzonej dla tej nieruchomości lokalowej, -----
3. w księdze wieczystej numer KA1B/00006531/6 (*Nieruchomość 6*): -----
 - sprostowanie działu I-O poprzez zmianę oznaczenia nieruchomości, zgodnie z wypisem z rejestru gruntów, -----
 - ujawnienie w dziale II wpisu dotyczącego użytkowania wieczystego i własności budynku stanowiącego odrębną nieruchomość, na rzecz właściciela lokalu mieszkalnego numer 4, w udziale wynoszącym 12/100 części, na podstawie aktu notarialnego z dnia 20 marca -----

- 1990 roku, Repertorium A numer 1105/90, znajdującego się w aktach księgi wieczystej prowadzonej dla tej nieruchomości lokalowej, -----
4. w księdze wieczystej numer KA1B/00005013/2 (*Nieruchomość 10*): -----
 - sprostowanie działu I-O poprzez zmianę oznaczenia budynku, zgodnie z wypisem z kartoteki budynków, -----
 5. w księdze wieczystej numer KA1B/00021035/0 (*Nieruchomość 12*): -----
 - ujawnienie w dziale II wpisu dotyczącego użytkowania wieczystego i własności budynku stanowiącego odrębną nieruchomość, na rzecz właściciela lokalu numer 1, w udziale wynoszącym 16/100 części, na podstawie aktu notarialnego z dnia 13 lutego 1990 roku, Repertorium A numer 425/90, znajdującego się w aktach księgi wieczystej prowadzonej dla tej nieruchomości lokalowej, -----
 6. w księdze wieczystej numer KA1B/00004900/0 (*Nieruchomość 15*): -----
 - sprostowanie działu I-O poprzez zmianę oznaczenia nieruchomości oraz oznaczenia budynku, zgodnie z wypisem z rejestru gruntów oraz wypisem z kartoteki budynków, -----
 - ujawnienie w dziale II wpisu dotyczącego użytkowania wieczystego i własności budynku stanowiącego odrębną nieruchomość, na rzecz właściciela lokalu numer 6, w udziale wynoszącym 12/100 części, na podstawie aktu notarialnego z dnia 05 lipca 1989 roku, Repertorium A numer 1278/89, znajdującego się w aktach księgi wieczystej prowadzonej dla tej nieruchomości lokalowej, -----
 7. w księdze wieczystej numer KA1B/00009784/5 (*Nieruchomość 18*): -----
 - sprostowanie działu I-O poprzez zmianę oznaczenia nieruchomości, zgodnie z wypisem z rejestru gruntów, -----
 8. w księdze wieczystej numer KA1B/00016168/3 (*Nieruchomość 19*): -----
 - sprostowanie działu I-O poprzez zmianę oznaczenia budynku, zgodnie z wypisem z kartoteki budynków, -----
 9. w księdze wieczystej numer KA1B/00004650/2 (*Nieruchomość 20*): -----
 - sprostowanie działu I-O poprzez zmianę oznaczenia nieruchomości oraz oznaczenia budynku, zgodnie z wypisem z rejestru gruntów oraz wypisem z kartoteki budynków, -----
 10. w księdze wieczystej numer KA1B/00009554/4 (*Nieruchomość 22*): -----
 - ujawnienie w dziale II wpisu dotyczącego użytkowania wieczystego i własności budynku stanowiącego odrębną nieruchomość, na rzecz właściciela lokalu numer 9, w udziale wynoszącym 11/100 części, na podstawie aktu notarialnego z dnia 08 marca 1989 roku, Repertorium A numer 434/89, znajdującego się w aktach księgi wieczystej prowadzonej dla tej nieruchomości lokalowej, -----
 11. w księdze wieczystej numer KA1B/00006532/3 (*Nieruchomość 28*): -----
 - sprostowanie działu I-O poprzez zmianę oznaczenia nieruchomości oraz oznaczenia budynku, zgodnie z wypisem z rejestru gruntów oraz wypisem z kartoteki budynków, -----
 - ujawnienie w dziale II wpisu dotyczącego użytkowania wieczystego i własności budynku stanowiącego odrębną nieruchomość, na rzecz właściciela lokalu numer 4, w udziale wynoszącym 16/100 części, na podstawie aktu notarialnego z dnia 02 kwietnia 1990 roku, -----

Repertorium A numer 1238/90, znajdującego się w aktach księgi wieczystej prowadzonej dla tej nieruchomości lokalowej. -----

12. w księdze wieczystej numer KA1B/00003843/5 (*Nieruchomość 29*): -----
- sprostowanie działu I-O poprzez zmianę oznaczenia nieruchomości oraz oznaczenia budynku, zgodnie z wypisem z rejestru gruntów oraz wypisem z kartoteki budynków -----
 - ujawnienie w dziale II wpisu dotyczącego użytkowania wieczystego i własności budynku stanowiącego odrębną nieruchomość, na rzecz właściciela lokalu numer 4, w udziale wynoszącym 165/1000 części, na podstawie aktu notarialnego z dnia 19 stycznia 1983 roku, Repertorium A numer 99/83, znajdującego się w aktach księgi wieczystej prowadzonej dla tej nieruchomości lokalowej. -----
13. w księdze wieczystej numer KA1B/00018018/1 (*Nieruchomość 37*): -----
- sprostowanie działu I-O poprzez zmianę oznaczenia budynku, zgodnie z wypisem z kartoteki budynków, -----
14. w księdze wieczystej numer KA1B/00010255/8 (*Nieruchomość 41*): -----
- sprostowanie działu I-O poprzez zmianę oznaczenia budynku, zgodnie z wypisem z kartoteki budynków, -----
 - ujawnienie w dziale II wpisu dotyczącego użytkowania wieczystego i własności budynku stanowiącego odrębną nieruchomość, na rzecz właściciela lokalu numer 2, w udziale wynoszącym 158/1000 części, na podstawie aktu notarialnego z dnia 14 lutego 1983 roku, Repertorium A numer 65/83, znajdującego się w aktach księgi wieczystej prowadzonej dla nieruchomości lokalowej. -----
15. w księdze wieczystej numer KA1B/00004684/9 (*Nieruchomość 42*): -----
- sprostowanie działu I-O poprzez zmianę oznaczenia nieruchomości oraz oznaczenia budynku, zgodnie z wypisem z rejestru gruntów, wypisu z kartoteki budynków oraz wyciągu z wykazu zmian gruntowych. -----
 - ujawnienie w dziale II wpisu dotyczącego użytkowania wieczystego i własności budynku stanowiącego odrębną nieruchomość, na rzecz właściciela lokalu numer 2, w udziale wynoszącym 6/100 części, na podstawie aktu notarialnego z dnia 27 lutego 1990 roku, Repertorium A numer 705/90, znajdującego się w aktach księgi wieczystej prowadzonej dla nieruchomości lokalowej. -----
16. w księdze wieczystej numer KA1B/00012917/1 (*Nieruchomość 43*): -----
- sprostowanie działu I-O poprzez zmianę oznaczenia budynku, zgodnie z wypisem z kartoteki budynków, -----
 - ujawnienie w dziale II wpisu dotyczącego użytkowania wieczystego i własności budynku stanowiącego odrębną nieruchomość, na rzecz właścicieli: lokalu numer 7, w udziale wynoszącym 73/1000 części, na podstawie aktu notarialnego z dnia 11 stycznia 1983 roku, Repertorium A numer 9/83, znajdującego się w aktach księgi wieczystej prowadzonej dla tej nieruchomości lokalowej oraz lokalu numer 10, w udziale wynoszącym 73/1000 części, na podstawie aktu notarialnego z dnia 21 sierpnia 1984 roku, Repertorium A numer -----

790/84, znajdującego się w aktach księgi wieczystej prowadzonej dla tej nieruchomości lokalowej, -----

17. w księdze wieczystej numer KA1B/00012873/0 (*Nieruchomość 44*): -----
 - sprostowanie działu I-O poprzez zmianę oznaczenia budynku, zgodnie z wypisem z kartoteki budynków, -----
 - ujawnienie w dziale II wpisu dotyczącego użytkowania wieczystego i własności budynku stanowiącego odrębną nieruchomość, na rzecz właściciela lokalu numer 10, w udziale wynoszącym 73/1000 części, na podstawie aktu notarialnego z dnia 19 stycznia 1990 roku, Repertorium A numer 97/83, znajdującego się w aktach księgi wieczystej prowadzonej dla tej nieruchomości lokalowej, -----
18. w księdze wieczystej numer KA1B/00016314/2 (*Nieruchomość 46*): -----
 - sprostowanie działu I-O poprzez zmianę oznaczenia budynku, zgodnie z wypisem z kartoteki budynków, -----
19. w księdze wieczystej numer KA1B/00014081/5 (*Nieruchomość 47*): -----
 - sprostowanie działu I-O poprzez zmianę oznaczenia nieruchomości oraz oznaczenia budynku, zgodnie z wypisem z rejestru gruntów oraz wypisem z kartoteki budynków, -----
20. w księdze wieczystej numer KA1B/00006562/2 (*Nieruchomość 51*): -----
 - ujawnienie w dziale II wpisu dotyczącego użytkowania wieczystego i własności budynku stanowiącego odrębną nieruchomość, na rzecz właściciela lokalu numer 1, w udziale wynoszącym 12/100 części, na podstawie aktu notarialnego z dnia 11 kwietnia 1990 roku, Repertorium A numer 1326/90, znajdującego się w aktach księgi wieczystej prowadzonej dla tej nieruchomości lokalowej, -----
21. w księdze wieczystej numer KA1B/00006611/1 (*Nieruchomość 55*): -----
 - ujawnienie w dziale II wpisu dotyczącego użytkowania wieczystego i własności budynku stanowiącego odrębną nieruchomość, na rzecz właściciela lokalu numer 2, w udziale wynoszącym 12/100 części, na podstawie aktu notarialnego z dnia 12 lutego 1990 roku, Repertorium A numer 407/90, znajdującego się w aktach księgi wieczystej prowadzonej dla tej nieruchomości lokalowej, -----
22. w księdze wieczystej numer KA1B/00004695/9 (*Nieruchomość 56*): -----
 - ujawnienie w dziale II wpisu dotyczącego użytkowania wieczystego i własności budynku stanowiącego odrębną nieruchomość, na rzecz właściciela lokalu numer 6, w udziale wynoszącym 13/100 części, na podstawie aktu notarialnego z dnia 09 stycznia 1990 roku, Repertorium A numer 103/90, znajdującego się w aktach księgi wieczystej prowadzonej dla tej nieruchomości lokalowej, -----
23. w księdze wieczystej numer KA1B/00012879/2 (*Nieruchomość 57*): -----
 - ujawnienie w dziale II wpisu dotyczącego użytkowania wieczystego i własności budynku stanowiącego odrębną nieruchomość, na rzecz właściciela lokalu numer 4, w udziale wynoszącym 13/100 części, na podstawie aktu notarialnego z dnia 10 maja 1983 roku, Repertorium A numer 261/83, znajdującego się w aktach księgi wieczystej prowadzonej dla tej nieruchomości lokalowej, -----

24. w księdze wieczystej numer KA1B/00009737/1 (*Nieruchomość 58*): -----
- ujawnienie w dziale II wpisu dotyczącego użytkowania wieczystego i własności budynku stanowiącego odrębną nieruchomość, na rzecz właściciela lokalu numer 2, w udziale wynoszącym 10/59 części, na podstawie aktu notarialnego z dnia 15 lutego 1980 roku. Repertorium A numer 167/80, znajdującego się w aktach księgi wieczystej prowadzonej dla tej nieruchomości lokalowej, -----
25. w księdze wieczystej numer KA1B/00012326/1 (*Nieruchomość 62*): -----
- sprostowanie działu I-O poprzez zmianę oznaczenia budynku, zgodnie z wypisem z kartoteki budynków, -----
26. w księdze wieczystej numer KA1B/00012325/4 (*Nieruchomość 63*): -----
- sprostowanie działu I-O poprzez zmianę oznaczenia budynku, zgodnie z wypisem z kartoteki budynków, -----
27. w księdze wieczystej numer KA1B/00012418/3 (*Nieruchomość 71*): -----
- sprostowanie działu I-O poprzez zmianę oznaczenia budynku, zgodnie z wypisem z kartoteki budynków, -----
28. w księdze wieczystej numer KA1B/00005014/9 (*Nieruchomość 73*): -----
- ujawnienie w dziale II wpisu dotyczącego użytkowania wieczystego i własności budynku stanowiącego odrębną nieruchomość, na rzecz właściciela lokalu numer 3, w udziale wynoszącym 7/100 części, na podstawie aktu notarialnego z dnia 02 kwietnia 1990 roku. Repertorium A numer 1236/90, znajdującego się w aktach księgi wieczystej prowadzonej dla tej nieruchomości lokalowej, -----
29. w księdze wieczystej numer KA1B/00004878/6 (*Nieruchomość 76*): -----
- sprostowanie działu I-O poprzez zmianę oznaczenia budynku, zgodnie z wypisem z kartoteki budynków, -----
- ujawnienie w dziale II wpisu dotyczącego użytkowania wieczystego i własności budynku stanowiącego odrębną nieruchomość, na rzecz właściciela lokalu numer 10, w udziale wynoszącym 9/100 części, na podstawie aktu notarialnego z dnia 23 marca 1990 roku. Repertorium A numer 1163/90, znajdującego się w aktach księgi wieczystej prowadzonej dla tej nieruchomości lokalowej, -----
30. w księdze wieczystej numer KA1B/00004831/5 (*Nieruchomość 77*): -----
- ujawnienie w dziale II wpisu dotyczącego użytkowania wieczystego i własności budynku stanowiącego odrębną nieruchomość, na rzecz właściciela lokalu numer 8, w udziale wynoszącym 8/100 części, na podstawie aktu notarialnego z dnia 27 czerwca 1990 roku. Repertorium A numer 5093/90, znajdującego się w aktach księgi wieczystej prowadzonej dla tej nieruchomości lokalowej, -----
31. w księdze wieczystej numer KA1B/00007831/6 (*Nieruchomość 79*): -----
- sprostowanie działu I-O poprzez zmianę oznaczenia budynku, zgodnie z wypisem z kartoteki budynków, -----
32. w księdze wieczystej numer KA1B/00004873/1 (*Nieruchomość 80*): -----

- sprostowanie działu I-O poprzez zmianę oznaczenia budynku, zgodnie z wypisem z kartoteki budynków, -----
- ujawnienie w dziale II wpisu dotyczącego użytkowania wieczystego i własności budynku, stanowiącego odrębną nieruchomość, na rzecz właściciela lokalu numer 9, w udziale wynoszącym 7/100 części, na podstawie aktu notarialnego z dnia 26 marca 1990 roku, Repertorium A numer 1179/90, znajdującego się w aktach księgi wieczystej prowadzonej dla tej nieruchomości lokalowej, -----
- 33. w księdze wieczystej numer KA1B/00013105/3 (*Nieruchomość 85*): -----
 - ujawnienie w dziale II wpisu dotyczącego użytkowania wieczystego i własności budynku, stanowiącego odrębną nieruchomość, na rzecz właściciela lokalu numer 5, w udziale wynoszącym 10/322 części, na podstawie wniosku aktu notarialnego z dnia 12 grudnia 1979 roku, Repertorium A numer 4298/79, znajdującego się w aktach księgi wieczystej prowadzonej dla tej nieruchomości lokalowej, -----
- 34. w księdze wieczystej numer KA1B/00027111/9 (*Nieruchomość 90*): -----
 - sprostowanie działu I-O poprzez zmianę oznaczenia budynku, zgodnie z wypisem z kartoteki budynków, -----
- 35. w księdze wieczystej numer KA1B/00028078/2 (*Nieruchomość 94*): -----
 - ujawnienie z urzędu w dziale II jako właściciela Gminy Czeladź, REGON 276257512 prawo własności wpisane w księdze wieczystej numer KA1B/00005611/4, -----
- 36. w księdze wieczystej numer KA1B/00028083/0 (*Nieruchomość 95*): -----
 - zmianę z urzędu w dziale II wpisu numeru lokalu mieszkalnego stanowiącego odrębną nieruchomość z "numeru 1" na „numer 8” na podstawie wniosku zawartego w akcie notarialnym z dnia 26 marca 2002 roku, Repertorium A numer 1313/2002, znajdującym się w aktach księgi wieczystej prowadzonej dla tej nieruchomości lokalowej, -----
- 37. w księdze wieczystej numer KA1B/00009647/3 (*Nieruchomość 102*): -----
 - sprostowanie działu I-O poprzez zmianę oznaczenia budynku, zgodnie z wypisem z kartoteki budynków, -----
- 38. w księdze wieczystej numer KA1B/00030462/8 (*Nieruchomość 104*): -----
 - sprostowanie działu I-O poprzez zmianę oznaczenia budynku, zgodnie z wypisem z kartoteki budynków, -----
- 39. w księdze wieczystej numer KA1B/00036321/0 (*Nieruchomość 113*): -----
 - sprostowanie działu I-O poprzez zmianę oznaczenia budynku, zgodnie z wypisem z kartoteki budynków, -----
- 40. w księdze wieczystej numer KA1B/00042786/2 (*Nieruchomość 114*): -----
 - sprostowanie działu I-O poprzez zmianę oznaczenia budynku, zgodnie z wypisem z kartoteki budynków, -----
- 41. w księdze wieczystej numer KA1B/00004965/3 (*Nieruchomość 122*): -----
 - wykreślenie z urzędu w dziale II wpisu dotyczącego użytkowania wieczystego i własności budynku stanowiącego odrębną nieruchomość, na rzecz właścicieli lokali:
 - numer 2 z udziałem w nieruchomości wspólnej wynoszącym 93/1000 -----

- numer 5 z udziałem w nieruchomości wspólnej wynoszącym 83/1000.
 - numer 8 z udziałem w nieruchomości wspólnej wynoszącym 84/1000.
 - numer 7 z udziałem w nieruchomości wspólnej wynoszącym 117/1000.
- zgodnie z wnioskiem zawartym w akcie notarialnym z dnia 28 marca 2014 roku, Repertorium A numer 2166/2014, złożonym do tej księgi wieczystej (DZ KW/KA1B/00002145/14/001 w dniu 02 kwietnia 2014 roku).-----
42. w księdze wieczystej numer KA1B/00007214/5 (*Nieruchomość 130*):-----
- o odłączenie z tej księgi wieczystej działki o numerze geodezyjnym 62/10 o obszarze 0,0263 ha, położonej w Czeladzi i założenie dla niej nowej księgi wieczystej z wpisem w dziale II Gminy Czeladź - na dotychczasowej podstawie nabycia.-----
43. w księdze wieczystej numer KA1B/00007172/8 (*Nieruchomość 131*):-----
- o odłączenie z tej księgi wieczystej działki o numerze geodezyjnym 61/8 o obszarze 0,0246 ha, położonej w Czeladzi i założenie dla niej nowej księgi wieczystej z wpisem w dziale II Gminy Czeladź - na dotychczasowej podstawie nabycia.-----
44. w księdze wieczystej numer KA1B/0001341/2 (*Nieruchomość 133*):-----
- o odłączenie z tej księgi wieczystej działki o numerze geodezyjnym 104/28 o obszarze 0,0308 ha, położonej w Czeladzi i założenie dla niej nowej księgi wieczystej z wpisem w dziale II Gminy Czeladź - na dotychczasowej podstawie nabycia.-----
45. w księdze wieczystej numer KA1B/00004458/6 (*Nieruchomość 134*):-----
- o odłączenie z tej księgi wieczystej działek o numerach geodezyjnych 71/29 i 71/32 o łącznym obszarze 0,0470 ha, położonych w Czeladzi i założenie dla nich nowej księgi wieczystej z wpisem w dziale II Gminy Czeladź - na dotychczasowej podstawie nabycia.---
46. w księdze wieczystej numer KA1B/00005611/4 (*Nieruchomość 137*):-----
- odłączenie z tej księgi wieczystej działek o numerach geodezyjnych: 4/66, 4/69, 4/72, 4/76 i 4/78 o łącznym obszarze 0,3409 ha, położonych w Czeladzi i założenie dla nich nowej księgi wieczystej z wpisem w dziale II Gminy Czeladź - na dotychczasowej podstawie nabycia.-----
47. w księdze wieczystej numer KA1B/00031748/4 (*Nieruchomość 139*):-----
- sprostowanie działu I-O poprzez zmianę oznaczenia nieruchomości, zgodnie z wypisem z rejestru gruntów.-----
48. księdze wieczystej numer KA1B/00006450/4 (*Nieruchomość 140*):-----
- odłączenie z tej księgi wieczystej działek o numerach geodezyjnych 158/7, 158/5 i 158/9 o łącznym obszarze 0,1059 ha, położonych w Czeladzi i założenie dla nich nowej księgi wieczystej z wpisem w dziale II Gminy Czeladź - na dotychczasowej podstawie nabycia.---
49. w księdze wieczystej numer KA1B/00005786/1 (*Nieruchomość 141*):-----
- o odłączenie z tej księgi wieczystej działki o numerze geodezyjnym 79/12 o obszarze 0,3353 ha, położonej w Czeladzi i założenie dla niej nowej księgi wieczystej z wpisem w dziale II Gminy Czeladź - na dotychczasowej podstawie nabycia.-----
50. w księdze wieczystej numer KA1B/00023547/6 (*Nieruchomość 147*):-----

- o odłączenie z tej księgi wieczystej działki o numerze geodezyjnym 8/20 o obszarze 0,0384 ha, położonej w Czeladzi i założenie dla niej nowej księgi wieczystej z wpisem w dziale II Gminy Czeladź - na dotychczasowej podstawie nabycia,-----
 - 51. w księdze wieczystej numer KA1B/00003269/7 (*Nieruchomość 153*):-----
 - sprostowanie działu I-O poprzez zmianę oznaczenia nieruchomości zgodnie wypisem z rejestru gruntów,-----
 - 52. w księdze wieczystej numer KA1B/00001143/4 (*Nieruchomość 154*):-----
 - sprostowanie działu I-O poprzez zmianę oznaczenia nieruchomości zgodnie wypisem z rejestru gruntów,-----
 - 53. księdze wieczystej numer KA1B/00005234/7 (*Nieruchomość 155*):-----
 - odłączenie z tej księgi wieczystej działek o numerach geodezyjnych 8, 10/35, 10/52, 63/3, 65/14, 65/15, 67/15, 67/24, 99/16, 104/15, 104/17, 104/20 i 104/3 o łącznym obszarze 2,7023 ha, położonych w Czeladzi i założenie dla nich nowej księgi wieczystej z wpisem w dziale II Gminy Czeladź - na dotychczasowej podstawie nabycia,-----
 - 54. w księdze wieczystej numer KA1B/00034040/2 (*Nieruchomość 157*):-----
 - o odłączenie z tej księgi wieczystej działki o numerze geodezyjnym 5/8 o obszarze 0,0678 ha, położonej w Czeladzi i założenie dla niej nowej księgi wieczystej z wpisem w dziale II Gminy Czeladź - na dotychczasowej podstawie nabycia,-----
 - 55. w księdze wieczystej numer KA1B/00023833/8 (*Nieruchomość 158*):-----
 - o odłączenie z tej księgi wieczystej działki o numerze geodezyjnym 23/10 o obszarze 0,0386 ha, położonej w Czeladzi i założenie dla niej nowej księgi wieczystej z wpisem w dziale II Gminy Czeladź - na dotychczasowej podstawie nabycia,-----
 - 56. w księdze wieczystej numer KA1B/00027098/1 (*Nieruchomość 161*):-----
 - sprostowanie działu I-O poprzez zmianę oznaczenia budynku zgodnie wypisem z kartoteki budynków,-----
 - 57. w księdze wieczystej numer KA1B/00009624/6 (*Nieruchomość 170*):-----
 - sprostowanie działu I-O poprzez zmianę oznaczenia nieruchomości zgodnie wypisem z rejestru gruntów,-----
 - 58. w księdze wieczystej numer KA1B/00021032/9 (*Nieruchomość 171*):-----
 - odłączenie z tej księgi wieczystej działki o numerze geodezyjnym 9/2 o obszarze 0,0623 ha, położonej w Czeladzi i założenie dla niej nowej księgi wieczystej z wpisem w dziale II Gminy Czeladź - na dotychczasowej podstawie nabycia,-----
 - 59. w księdze wieczystej numer KA1B/00023341/2 (*Nieruchomość 172*):-----
 - odłączenie z tej księgi wieczystej działki o numerze geodezyjnym 38 o obszarze 0,0497 ha, położonej w Czeladzi i założenie dla niej nowej księgi wieczystej z wpisem w dziale II Gminy Czeladź - na dotychczasowej podstawie nabycia,-----
- ponadto o wpis w działach III we wszystkich księgach wieczystych prowadzonych dla Przedmiotowych Nieruchomości, to jest dla Nieruchomości od 1 do 178 (lub odpowiednio założonych dla Przedmiotowych Nieruchomości, zgodnie z ww. wnioskiem), odpłatnych, ustanowionych na czas oznaczony od dnia 01 sierpnia 2017 roku do dnia 31 lipca 2027 roku, to

jest: na okres 10 lat, praw użytkowania, o treści zgodnej - odpowiednio - z § 4 i § 5 niniejszego aktu notarialnego - z tym, że w księgach wieczystych prowadzonych dla Nieruchomości 144 i 145 wpis tych praw na przysługujących Gminie Czeladź udziałach we własności tych Nieruchomości oraz 159, 160 i 161 wpis tych praw na przysługujących Gminie Czeladź udziałach w prawie użytkowania wieczystego gruntu - na rzecz spółki pod firmą Czeladzkie Towarzystwo Budownictwa Społecznego - ZBK Spółka z ograniczoną odpowiedzialnością z siedzibą w Czeladzi, REGON 241039136. -----

Stawający wskazują, że uczestnikami postępowania wieczystoksięgowego wszczętego na podstawie wniosku, są strony niniejszej umowy oraz w przypadku Nieruchomości 159, 160 i 161 również Starosta Będziński i podają jego adres do doręczeń: 42-500 Będzin, ulica Sączewskiego numer 6. -----

§ 12

Koszty sporządzenia niniejszej umowy ponosi Gmina Czeladź, za wyjątkiem opłat sądowych związanych z wpisami w działach III praw użytkowania, które ponosi spółka pod firmą Czeladzkie Towarzystwo Budownictwa Społecznego - ZBK Spółka z ograniczoną odpowiedzialnością z siedzibą w Czeladzi. -----

§ 13

1. Notariusz pouczyła stawających o treści art. 252 i następnych kodeksu cywilnego, a nadto o treści art. 626⁴ kodeksu postępowania cywilnego, w szczególności o tym, że w przypadku wniosków składanych przez notariusza obowiązek poprawienia lub uzupełnienia wniosku spoczywa na stronie czynności notarialnej oraz o przepisach rozporządzenia Ministra Sprawiedliwości w sprawie pobierania przez notariuszy opłat sądowych od wniosków o wpis w księdze wieczystej i ich przekazywania sądom oraz prowadzenia ewidencji pobranych opłat sądowych (Dz. U. z 2015 r., poz. 1645). -----
2. Stawający dla potrzeb niniejszego aktu notarialnego, podają wartość przedmiotów użytkowania na kwotę 26.316.634,57 zł, natomiast roczna wartość użytkowania przy uwzględnieniu 4 % wartości rzeczy obciążonych wynosi 1.052.665,39 zł, czyli wartość użytkowania ustanowionego na lat 10 wynosi 10.526.653,90 zł. -----
3. Ponadto stawający zapewniają, że umowa ustanowienia odpłatnego użytkowania, zgodnie z treścią § 4 i § 5 niniejszego aktu notarialnego, jest opodatkowana podatkiem od towarów i usług w rozumieniu ustawy o tym podatku (t.j. Dz. U. z 2016 r. poz. 710 z późn. zm.). -----

§ 14

Podatku od czynności cywilnoprawnych, nie pobrano na podstawie art. 2 pkt 1) lit. g) ustawy o tym podatku (t.j. Dz.U. z 2017 r., poz. 1150), jako od czynności podlegającej przepisom ustawy o gospodarce nieruchomościami. -----

Pobrano na rachunek bankowy tutejszej Kancelarii Notarialnej: -----

- od spółki pod firmą Czeladzkie Towarzystwo Budownictwa Społecznego - ZBK Spółka z ograniczoną odpowiedzialnością z siedzibą w Czeladzi: -----

1. opłatę sądową, która będzie zarejestrowana w Repertorium A pod numerem złożonego wniosku wieczystoksięgowego, na podstawie ustawy z dnia 28 lipca 2005 roku o kosztach sądowych w sprawach cywilnych (t.j. Dz. U. z 2016 roku, poz. 623 z późn. zm.) z art. 42 ust. 1 za wpis użytkowania w przedmiotowych księgach wieczystych 178 x 200,00 zł to jest w łącznej kwocie ----- 35.600,00 zł

-- od Gminy Czeladź: -----

2. opłatę sądową, która będzie zarejestrowana w Repertorium A pod numerem złożonego wniosku wieczystoksięgowego, na podstawie ustawy z dnia 28 lipca 2005 roku o kosztach sądowych w sprawach cywilnych (t.j. Dz. U. z 2016 roku, poz. 623 z późn. zm.):-----

a) z art. 42 ust. 2 za wpis własności w przedmiotowych księgach wieczystych 21 x 100,00 zł to jest w łącznej kwocie ----- 2.100,00 zł

b) z art. 44 ust. 1 pkt 4) za sprostowanie działów I-O 33 x 60,00 zł w przedmiotowych księgach wieczystych, to jest w łącznej kwocie ----- 1.980,00 zł

c) z art. 44 ust. 1 pkt 1) i ust. 2 za odłączenia działek z kw 13 x 60,00 zł w przedmiotowych księgach wieczystych, to jest w łącznej kwocie----- 780,00 zł

3. wynagrodzenie notariusza na podstawie § 3 i § 5 rozporządzenia Ministra Sprawiedliwości z dnia 28 czerwca 2004 roku w sprawie maksymalnych stawek taksy notarialnej (t.j. Dz.U. z 2013 r., poz. 237 z późn. zm.), w związku z art. 5 ustawy z dnia 14 lutego 1991 roku Prawo o notariacie (t.j. Dz. U. z 2016 r. poz. 1796 z późn. zm.) w kwocie ----- 15.000,00 zł

4. podatek VAT na podstawie ustawy z dnia 11 marca 2004 roku o podatku od towarów i usług (t.j. Dz.U. z 2016 r. poz. 710 z późn. zm.) z art. 5, 19a, 29a, 41 w zw. z art. 146a od kwoty 15.000,00 zł według stawki 23% w kwocie----- 3.450,00 zł

Razem:----- 58.910,00 zł

Słownie: 58.910,00 zł (pięćdziesiąt osiem tysięcy dziewięćset dziesięć złotych). -----

Podane powyżej kwoty nie obejmują wynagrodzenia notariusza za złożenie wniosku wieczystoksięgowego wraz z należnym podatkiem VAT, to jest kwoty 246,00 zł. -----

Akt ten został odczytany, przyjęty i podpisany.

49	Współpraca międzynarodowa w zakresie badań naukowych i transferu technologii	Współpraca międzynarodowa w zakresie badań naukowych i transferu technologii	KAI150000100231	294	21	356	236,70	0,8064	48 549,51 zł	0	139,36	1,80 zł	22,72 zł	227,29 zł
48	Współpraca międzynarodowa w zakresie badań naukowych i transferu technologii	Współpraca międzynarodowa w zakresie badań naukowych i transferu technologii	KAI150000100230	294	21	356	236,70	0,8064	48 549,51 zł	0	139,36	1,80 zł	22,72 zł	227,29 zł
47	Współpraca międzynarodowa w zakresie badań naukowych i transferu technologii	Współpraca międzynarodowa w zakresie badań naukowych i transferu technologii	KAI150000100229	479	21	711	180,18	0,5109	85 956,50 zł	34 905,26 zł	91,85	0,92 zł	11,03 zł	110,27 zł
46	Współpraca międzynarodowa w zakresie badań naukowych i transferu technologii	Współpraca międzynarodowa w zakresie badań naukowych i transferu technologii	KAI150000100228	407	21	584	181,13	0,7602	99 623,15 zł	57 882,45 zł	158,18	1,39 zł	16,70 zł	187,91 zł
45	Współpraca międzynarodowa w zakresie badań naukowych i transferu technologii	Współpraca międzynarodowa w zakresie badań naukowych i transferu technologii	KAI150000100227	464	21	427	182,84	0,8000	42 291,45 zł	14 922,33 zł	148,27	1,45 zł	17,55 zł	175,53 zł
44	Współpraca międzynarodowa w zakresie badań naukowych i transferu technologii	Współpraca międzynarodowa w zakresie badań naukowych i transferu technologii	KAI150000100226	479	21	735	190,10	0,5829	114 419,85 zł	63 809,28 zł	99,85	0,90 zł	11,66 zł	118,82 zł
43	Współpraca międzynarodowa w zakresie badań naukowych i transferu technologii	Współpraca międzynarodowa w zakresie badań naukowych i transferu technologii	KAI150000100225	924	12	210	92,42	0,8570	219 448,31 zł	146 328,99 zł	608,83	5,08 zł	72,65 zł	759,80 zł
42	Współpraca międzynarodowa w zakresie badań naukowych i transferu technologii	Współpraca międzynarodowa w zakresie badań naukowych i transferu technologii	KAI150000100224	924	12	211	710,95	0,2510	219 860,73 zł	139 835,65 zł	927,14	5,07 zł	72,65 zł	778,58 zł
41	Współpraca międzynarodowa w zakresie badań naukowych i transferu technologii	Współpraca międzynarodowa w zakresie badań naukowych i transferu technologii	KAI150000100223	10439	13	195	103,21	0,6420	127 288,25 zł	35 577,28 zł	379,50	2,40 zł	40,74 zł	407,60 zł
40	Współpraca międzynarodowa w zakresie badań naukowych i transferu technologii	Współpraca międzynarodowa w zakresie badań naukowych i transferu technologii	KAI150000100222	10479	13	1 554	142,35	0,6990	746 567,82 zł	479 611,70 zł	982,42	9,82 zł	117,89 zł	1 178,91 zł
39	Współpraca międzynarodowa w zakresie badań naukowych i transferu technologii	Współpraca międzynarodowa w zakresie badań naukowych i transferu technologii	KAI150000100221	10471	13	1 978	388,73	0,4540	90 777,86 zł	52 148,64 zł	185,01	1,69 zł	22,20 zł	222,01 zł
38	Współpraca międzynarodowa w zakresie badań naukowych i transferu technologii	Współpraca międzynarodowa w zakresie badań naukowych i transferu technologii	KAI150000100220	10471	4	770	388,73	0,4540	90 777,86 zł	52 148,64 zł	185,01	1,69 zł	22,20 zł	222,01 zł
37	Współpraca międzynarodowa w zakresie badań naukowych i transferu technologii	Współpraca międzynarodowa w zakresie badań naukowych i transferu technologii	KAI150000100219	10471	4	495	305,10	0,5550	126 470,37 zł	79 448,15 zł	217,35	2,17 zł	26,08 zł	280,53 zł
36	Współpraca międzynarodowa w zakresie badań naukowych i transferu technologii	Współpraca międzynarodowa w zakresie badań naukowych i transferu technologii	KAI150000100218	10471	4	495	305,10	0,5550	126 470,37 zł	79 448,15 zł	217,35	2,17 zł	26,08 zł	280,53 zł
35	Współpraca międzynarodowa w zakresie badań naukowych i transferu technologii	Współpraca międzynarodowa w zakresie badań naukowych i transferu technologii	KAI150000100217	229	12	1 148	1 322,79	0,7700	376 616,63 zł	159 309,16 zł	1 039,58	10,40 zł	124,75 zł	1 247,49 zł
34	Współpraca międzynarodowa w zakresie badań naukowych i transferu technologii	Współpraca międzynarodowa w zakresie badań naukowych i transferu technologii	KAI150000100216	67065	12	1 714	1 319,50	0,7600	510 148,35 zł	311 021,80 zł	923,69	9,24 zł	110,84 zł	1 108,43 zł
33	Współpraca międzynarodowa w zakresie badań naukowych i transferu technologii	Współpraca międzynarodowa w zakresie badań naukowych i transferu technologii	KAI150000100215	67065	12	762	1 320,87	0,6900	610 565,02 zł	404 522,15 zł	1 055,70	10,57 zł	126,80 zł	1 288,04 zł
32	Współpraca międzynarodowa w zakresie badań naukowych i transferu technologii	Współpraca międzynarodowa w zakresie badań naukowych i transferu technologii	KAI150000100214	64749	12	891	793,42	0,3680	290 714,18 zł	73 723,95 zł	634,50	6,34 zł	78,14 zł	781,40 zł
31	Współpraca międzynarodowa w zakresie badań naukowych i transferu technologii	Współpraca międzynarodowa w zakresie badań naukowych i transferu technologii	KAI150000100213	64749	12	891	793,42	0,3680	290 714,18 zł	73 723,95 zł	634,50	6,34 zł	78,14 zł	781,40 zł
30	Współpraca międzynarodowa w zakresie badań naukowych i transferu technologii	Współpraca międzynarodowa w zakresie badań naukowych i transferu technologii	KAI150000100212	64749	12	1 445	794,23	0,3759	179 291,98 zł	55 926,20 zł	695,75	6,58 zł	83,49 zł	834,80 zł
29	Współpraca międzynarodowa w zakresie badań naukowych i transferu technologii	Współpraca międzynarodowa w zakresie badań naukowych i transferu technologii	KAI150000100211	7192	6	170	377,56	0,2550	177 162,92 zł	101 474,43 zł	315,18	2,15 zł	31,82 zł	319,21 zł
28	Współpraca międzynarodowa w zakresie badań naukowych i transferu technologii	Współpraca międzynarodowa w zakresie badań naukowych i transferu technologii	KAI150000100210	7192	6	226	369,34	0,3500	110 329,00 zł	62 408,02 zł	102,06	1,92 zł	23,05 zł	232,27 zł
27	Współpraca międzynarodowa w zakresie badań naukowych i transferu technologii	Współpraca międzynarodowa w zakresie badań naukowych i transferu technologii	KAI150000100209	7192	6	941	791,57	0,5100	115 191,54 zł	48 262,64 zł	427,04	4,83 zł	57,59 zł	579,65 zł
26	Współpraca międzynarodowa w zakresie badań naukowych i transferu technologii	Współpraca międzynarodowa w zakresie badań naukowych i transferu technologii	KAI150000100208	7192	6	941	791,57	0,5100	115 191,54 zł	48 262,64 zł	427,04	4,83 zł	57,59 zł	579,65 zł
25	Współpraca międzynarodowa w zakresie badań naukowych i transferu technologii	Współpraca międzynarodowa w zakresie badań naukowych i transferu technologii	KAI150000100207	7192	6	941	791,57	0,5100	115 191,54 zł	48 262,64 zł	427,04	4,83 zł	57,59 zł	579,65 zł
24	Współpraca międzynarodowa w zakresie badań naukowych i transferu technologii	Współpraca międzynarodowa w zakresie badań naukowych i transferu technologii	KAI150000100206	67065	12	1 445	794,23	0,3759	179 291,98 zł	55 926,20 zł	695,75	6,58 zł	83,49 zł	834,80 zł
23	Współpraca międzynarodowa w zakresie badań naukowych i transferu technologii	Współpraca międzynarodowa w zakresie badań naukowych i transferu technologii	KAI150000100205	64749	12	891	793,42	0,3680	290 714,18 zł	73 723,95 zł	634,50	6,34 zł	78,14 zł	781,40 zł
22	Współpraca międzynarodowa w zakresie badań naukowych i transferu technologii	Współpraca międzynarodowa w zakresie badań naukowych i transferu technologii	KAI150000100204	64749	12	891	793,42	0,3680	290 714,18 zł	73 723,95 zł	634,50	6,34 zł	78,14 zł	781,40 zł
21	Współpraca międzynarodowa w zakresie badań naukowych i transferu technologii	Współpraca międzynarodowa w zakresie badań naukowych i transferu technologii	KAI150000100203	64749	12	891	793,42	0,3680	290 714,18 zł	73 723,95 zł	634,50	6,34 zł	78,14 zł	781,40 zł
20	Współpraca międzynarodowa w zakresie badań naukowych i transferu technologii	Współpraca międzynarodowa w zakresie badań naukowych i transferu technologii	KAI150000100202	64749	12	891	793,42	0,3680	290 714,18 zł	73 723,95 zł	634,50	6,34 zł	78,14 zł	781,40 zł
19	Współpraca międzynarodowa w zakresie badań naukowych i transferu technologii	Współpraca międzynarodowa w zakresie badań naukowych i transferu technologii	KAI150000100201	64749	12	891	793,42	0,3680	290 714,18 zł	73 723,95 zł	634,50	6,34 zł	78,14 zł	781,40 zł

50	Wspólnota Międzyzakładowa Interaktywne Centrum Edukacji i Rozwoju	f. mieszkalnictwo, wspólnota mieszkaniowa	KA1B000007923	2930,35	71	540	655,91	0,7920	0,7920	389 334,28 zł	237 863,99 zł	607,22	6,07 zł	96,27 zł	960,95 zł
51	Wspólnota Mieszkańców ul. Rybnicza 2 b	f. mieszkalnictwo, wspólnota mieszkaniowa	KA1B000007922	2558,4	81	782	441,50	0,7420	0,7420	95 455,37 zł	38 740,85 zł	349,89	3,60 zł	41,05 zł	419,34 zł
52	Wspólnota Mieszkańców ul. Rybnicza 3, 4b	f. mieszkalnictwo, wspólnota mieszkaniowa	KA1B000007924	2968	21	542	1075,88	0,7498	0,7498	192 459,46 zł	72 195,71 zł	691,66	6,90 zł	82,91 zł	836,31 zł
53	Wspólnota Mieszkańców ul. Rybnicza 2 i ul. Rybnicza 2 i	f. mieszkalnictwo, wspólnota mieszkaniowa	KA1B000007923	4002	68	156	279,19	0,6360	0,6360	157 798,36 zł	41 743,63 zł	101,25	1,53 zł	23,20 zł	207,67 zł
54	Wspólnota Mieszkańców ul. Tworzyńska 1	f. mieszkalnictwo, wspólnota mieszkaniowa	KA1B000007928	2126	12	244	314,66	0,7209	0,7209	133 104,96 zł	71 885,99 zł	269,75	2,70 zł	32,37 zł	322,71 zł
55	Wspólnota Mieszkańców ul. Tworzyńska 3	f. mieszkalnictwo, wspólnota mieszkaniowa	KA1B000007911	7123	12	249	304,85	0,7300	0,7300	141 031,60 zł	79 696,47 zł	262,77	2,81 zł	33,69 zł	306,59 zł
56	Wspólnota Mieszkańców ul. Tworzyńska 5	f. mieszkalnictwo, wspólnota mieszkaniowa	KA1B000007927	7125	12	242	312,78	0,6500	0,6500	131 718,86 zł	99 311,54 zł	224,46	2,34 zł	28,14 zł	261,55 zł
57	Wspólnota Mieszkańców ul. Tworzyńska 7	f. mieszkalnictwo, wspólnota mieszkaniowa	KA1B000007912	7117	12	176	375,01	0,7480	0,7480	80 022,17 zł	18 558,63 zł	277,51	2,78 zł	32,30 zł	312,61 zł
58	Wspólnota Mieszkańców ul. Tworzyńska 9	f. mieszkalnictwo, wspólnota mieszkaniowa	KA1B000007911	7113	12	185	382,29	0,7100	0,7100	76 778,03 zł	17 727,92 zł	278,86	2,79 zł	33,46 zł	314,61 zł
59	Wspólnota Mieszkańców ul. Rybnicza przy ul. Tworzyńska 19-21-23	f. mieszkalnictwo, wspólnota mieszkaniowa	KA1B000007924	215	12	1 086	1 996,97	0,6900	0,6900	357 105,65 zł	151 263,03 zł	1 651,11	14,51 zł	175,33 zł	1 720,94 zł
60	Wspólnota Mieszkańców ul. Tworzyńska 25	f. mieszkalnictwo, wspólnota mieszkaniowa	KA1B000007926	7103	12	552	499,91	0,9100	0,9100	195 405,09 zł	174 798,40 zł	454,92	4,55 zł	54,50 zł	546,96 zł
61	Wspólnota Mieszkańców ul. Tworzyńska 27	f. mieszkalnictwo, wspólnota mieszkaniowa	KA1B000007927	7102	12	413	492,29	0,8300	0,8300	178 225,54 zł	119 927,11 zł	499,02	4,99 zł	49,02 zł	496,32 zł
62	Wspólnota Mieszkańców ul. Tworzyńska 29	f. mieszkalnictwo, wspólnota mieszkaniowa	KA1B000007928	7101	12	398	491,45	0,8300	0,8300	176 679,23 zł	112 455,79 zł	407,10	4,07 zł	48,85 zł	428,92 zł
63	Wspólnota Mieszkańców ul. Tworzyńska 31	f. mieszkalnictwo, wspólnota mieszkaniowa	KA1B000007924	7100	12	484	505,17	0,7200	0,7200	156 755,45 zł	102 113,00 zł	362,77	3,65 zł	44,25 zł	427,33 zł
64	Wspólnota Mieszkańców ul. Rybnicza przy ul. Tworzyńska 41, 43, 45	f. mieszkalnictwo, wspólnota mieszkaniowa	KA1B000007924	7198	12	1 845	1 745,52	0,9200	0,9200	369 692,86 zł	235 474,96 zł	1 575,70	16,78 zł	201,09 zł	2 010,74 zł
65	Wspólnota Mieszkańców ul. Tworzyńska 47	f. mieszkalnictwo, wspólnota mieszkaniowa	KA1B000007923	7131	12	226	594,24	0,8100	0,8100	111 308,67 zł	44 131,44 zł	481,33	4,81 zł	57,76 zł	577,90 zł
66	Wspólnota Mieszkańców ul. Tworzyńska 51	f. mieszkalnictwo, wspólnota mieszkaniowa	KA1B000007924	7133	12	225	504,70	0,7700	0,7700	109 931,95 zł	41 932,11 zł	485,62	4,66 zł	56,57 zł	458,74 zł
67	Wspólnota Mieszkańców ul. Tworzyńska 2	f. mieszkalnictwo, wspólnota mieszkaniowa	KA1B000007914	624	12	227	345,82	0,6500	0,6500	85 720,04 zł	21 019,42 zł	291,40	2,91 zł	34,37 zł	349,48 zł
68	Wspólnota Mieszkańców ul. Tworzyńska 4	f. mieszkalnictwo, wspólnota mieszkaniowa	KA1B000007982	621	12	229	395,51	0,8900	0,8900	95 700,04 zł	21 018,42 zł	314,03	3,14 zł	37,89 zł	346,64 zł
69	Wspólnota Mieszkańców ul. Tworzyńska 6	f. mieszkalnictwo, wspólnota mieszkaniowa	KA1B000007916	623	12	177	346,26	0,7200	0,7200	76 576,51 zł	47 309,49 zł	242,29	2,42 zł	29,06 zł	260,65 zł
70	Wspólnota Mieszkańców ul. Tworzyńska 8	f. mieszkalnictwo, wspólnota mieszkaniowa	KA1B000007920	6429	12	426	340,58	0,7900	0,7900	22 271,11 zł	24 093,65 zł	248,62	2,40 zł	29,83 zł	298,36 zł
71	Wspólnota Mieszkańców ul. Tworzyńska 12	f. mieszkalnictwo, wspólnota mieszkaniowa	KA1B000007913	6427	12	428	331,97	0,6900	0,6900	65 311,65 zł	22 726,19 zł	228,44	2,28 zł	27,41 zł	274,12 zł
72	Wspólnota Mieszkańców ul. Tworzyńska 16	f. mieszkalnictwo, wspólnota mieszkaniowa	KA1B000007912	6740	12	278	495,60	0,8800	0,8800	156 457,45 zł	81 155,39 zł	337,01	3,37 zł	40,44 zł	404,41 zł
73	Wspólnota Mieszkańców ul. Tworzyńska 20	f. mieszkalnictwo, wspólnota mieszkaniowa	KA1B000007914	6738	12	276	588,41	0,7100	0,7100	173 891,45 zł	84 735,68 zł	417,79	4,18 zł	50,14 zł	501,35 zł
74	Wspólnota Mieszkańców ul. Tworzyńska 24	f. mieszkalnictwo, wspólnota mieszkaniowa	KA1B000007924	6735	12	277	430,99	0,7400	0,7400	113 598,84 zł	45 687,18 zł	340,36	3,40 zł	40,85 zł	408,41 zł
75	Wspólnota Mieszkańców ul. Tworzyńska 29, 29-30	f. mieszkalnictwo, wspólnota mieszkaniowa	KA1B000007914	217	12	571	1 914,97	0,8400	0,8400	718 495,62 zł	368 475,64 zł	1 610,21	16,10 zł	193,21 zł	1 827,11 zł

[Handwritten signature]

191	Yaschynskiy, Aleksandrovich, ul. Mirovaya, 22	1. mestschastnoy, ul. Mirovaya, 22	KAI-BI-000054027	670,1	12	277	59,759	0,8420	121.808,55 zł	71.503,80 zł	501 940	502 zł	60,21 zł	602,37 zł
192	Yaschynskiy, Aleksandrovich, ul. Mirovaya, 22	1. mestschastnoy, ul. Mirovaya, 22	KAI-BI-000054027	94	11	1 324	784,72	0,9100	354.583,31 zł	222.744,96 zł	721,94	722 zł	96,63 zł	606,33 zł
39	Yaschynskiy, Aleksandrovich, ul. Mirovaya, 22	1. mestschastnoy, ul. Mirovaya, 22	KAI-BI-000054027	474	31	670	741,52	0,7700	314.298,74 zł	59.028,11 zł	139,38	143 zł	16,78 zł	187,82 zł
38	Yaschynskiy, Aleksandrovich, ul. Mirovaya, 22	1. mestschastnoy, ul. Mirovaya, 22	KAI-BI-000054027	222	12	847	789,19	0,8400	404.057,13 zł	261.891,17 zł	667,77	668 zł	80,13 zł	801,33 zł
37	Yaschynskiy, Aleksandrovich, ul. Mirovaya, 22	1. mestschastnoy, ul. Mirovaya, 22	KAI-BI-000054027	219	12	1 031	1.681,86	0,5300	682.286,91 zł	343.619,86 zł	1.555,39	1.556 zł	187,91 zł	1.879,06 zł
36	Yaschynskiy, Aleksandrovich, ul. Mirovaya, 22	1. mestschastnoy, ul. Mirovaya, 22	KAI-BI-000054027	794	6	1.526	901,82	0,5500	112.212,59 zł	29.296,42 zł	440,56	441 zł	53,27 zł	529,57 zł
35	Yaschynskiy, Aleksandrovich, ul. Mirovaya, 22	1. mestschastnoy, ul. Mirovaya, 22	KAI-BI-000054027	164,01	13	267	294,53	0,5200	117.256,32 zł	39.965,64 zł	303,77	304 zł	42,45 zł	424,52 zł
34	Yaschynskiy, Aleksandrovich, ul. Mirovaya, 22	1. mestschastnoy, ul. Mirovaya, 22	KAI-BI-000054027	475	31	518	134,40	0,3100	29.453,27 zł	19.112,09 zł	37,16	37 zł	6,09 zł	68,69 zł
33	Yaschynskiy, Aleksandrovich, ul. Mirovaya, 22	1. mestschastnoy, ul. Mirovaya, 22	KAI-BI-000054027	782	6	1.525	603,84	0,8100	289.250,65 zł	168.029,65 zł	420,95	420 zł	58,78 zł	507,80 zł
32	Yaschynskiy, Aleksandrovich, ul. Mirovaya, 22	1. mestschastnoy, ul. Mirovaya, 22	KAI-BI-000054027	793	6	1.347	785,29	0,6700	303.444,87 zł	190.281,13 zł	528,14	528 zł	63,14 zł	631,37 zł
31	Yaschynskiy, Aleksandrovich, ul. Mirovaya, 22	1. mestschastnoy, ul. Mirovaya, 22	KAI-BI-000054027	620,11	12	268	429,52	0,6800	132.807,41 zł	55.479,61 zł	377,06	378 zł	46,39 zł	450,57 zł
30	Yaschynskiy, Aleksandrovich, ul. Mirovaya, 22	1. mestschastnoy, ul. Mirovaya, 22	KAI-BI-000054027	405	31	497	183,15	0,5000	21.256,77 zł	6.678,92 zł	91,58	92 zł	10,89 zł	109,89 zł
29	Yaschynskiy, Aleksandrovich, ul. Mirovaya, 22	1. mestschastnoy, ul. Mirovaya, 22	KAI-BI-000054027	670,2	12	246	415,67	0,6200	112.273,79 zł	65.082,66 zł	341,16	341 zł	42,69 zł	429,31 zł
28	Yaschynskiy, Aleksandrovich, ul. Mirovaya, 22	1. mestschastnoy, ul. Mirovaya, 22	KAI-BI-000054027	405	31	497	183,15	0,5000	21.256,77 zł	6.678,92 zł	91,58	92 zł	10,89 zł	109,89 zł
27	Yaschynskiy, Aleksandrovich, ul. Mirovaya, 22	1. mestschastnoy, ul. Mirovaya, 22	KAI-BI-000054027	670,2	12	246	415,67	0,6200	112.273,79 zł	65.082,66 zł	341,16	341 zł	42,69 zł	429,31 zł
26	Yaschynskiy, Aleksandrovich, ul. Mirovaya, 22	1. mestschastnoy, ul. Mirovaya, 22	KAI-BI-000054027	670,2	12	246	415,67	0,6200	112.273,79 zł	65.082,66 zł	341,16	341 zł	42,69 zł	429,31 zł
25	Yaschynskiy, Aleksandrovich, ul. Mirovaya, 22	1. mestschastnoy, ul. Mirovaya, 22	KAI-BI-000054027	670,2	12	246	415,67	0,6200	112.273,79 zł	65.082,66 zł	341,16	341 zł	42,69 zł	429,31 zł
24	Yaschynskiy, Aleksandrovich, ul. Mirovaya, 22	1. mestschastnoy, ul. Mirovaya, 22	KAI-BI-000054027	670,2	12	246	415,67	0,6200	112.273,79 zł	65.082,66 zł	341,16	341 zł	42,69 zł	429,31 zł
23	Yaschynskiy, Aleksandrovich, ul. Mirovaya, 22	1. mestschastnoy, ul. Mirovaya, 22	KAI-BI-000054027	670,2	12	246	415,67	0,6200	112.273,79 zł	65.082,66 zł	341,16	341 zł	42,69 zł	429,31 zł
22	Yaschynskiy, Aleksandrovich, ul. Mirovaya, 22	1. mestschastnoy, ul. Mirovaya, 22	KAI-BI-000054027	670,2	12	246	415,67	0,6200	112.273,79 zł	65.082,66 zł	341,16	341 zł	42,69 zł	429,31 zł
21	Yaschynskiy, Aleksandrovich, ul. Mirovaya, 22	1. mestschastnoy, ul. Mirovaya, 22	KAI-BI-000054027	670,2	12	246	415,67	0,6200	112.273,79 zł	65.082,66 zł	341,16	341 zł	42,69 zł	429,31 zł
20	Yaschynskiy, Aleksandrovich, ul. Mirovaya, 22	1. mestschastnoy, ul. Mirovaya, 22	KAI-BI-000054027	670,2	12	246	415,67	0,6200	112.273,79 zł	65.082,66 zł	341,16	341 zł	42,69 zł	429,31 zł
19	Yaschynskiy, Aleksandrovich, ul. Mirovaya, 22	1. mestschastnoy, ul. Mirovaya, 22	KAI-BI-000054027	670,2	12	246	415,67	0,6200	112.273,79 zł	65.082,66 zł	341,16	341 zł	42,69 zł	429,31 zł
18	Yaschynskiy, Aleksandrovich, ul. Mirovaya, 22	1. mestschastnoy, ul. Mirovaya, 22	KAI-BI-000054027	670,2	12	246	415,67	0,6200	112.273,79 zł	65.082,66 zł	341,16	341 zł	42,69 zł	429,31 zł
17	Yaschynskiy, Aleksandrovich, ul. Mirovaya, 22	1. mestschastnoy, ul. Mirovaya, 22	KAI-BI-000054027	670,2	12	246	415,67	0,6200	112.273,79 zł	65.082,66 zł	341,16	341 zł	42,69 zł	429,31 zł
16	Yaschynskiy, Aleksandrovich, ul. Mirovaya, 22	1. mestschastnoy, ul. Mirovaya, 22	KAI-BI-000054027	670,2	12	246	415,67	0,6200	112.273,79 zł	65.082,66 zł	341,16	341 zł	42,69 zł	429,31 zł
15	Yaschynskiy, Aleksandrovich, ul. Mirovaya, 22	1. mestschastnoy, ul. Mirovaya, 22	KAI-BI-000054027	670,2	12	246	415,67	0,6200	112.273,79 zł	65.082,66 zł	341,16	341 zł	42,69 zł	429,31 zł
14	Yaschynskiy, Aleksandrovich, ul. Mirovaya, 22	1. mestschastnoy, ul. Mirovaya, 22	KAI-BI-000054027	670,2	12	246	415,67	0,6200	112.273,79 zł	65.082,66 zł	341,16	341 zł	42,69 zł	429,31 zł
13	Yaschynskiy, Aleksandrovich, ul. Mirovaya, 22	1. mestschastnoy, ul. Mirovaya, 22	KAI-BI-000054027	670,2	12	246	415,67	0,6200	112.273,79 zł	65.082,66 zł	341,16	341 zł	42,69 zł	429,31 zł
12	Yaschynskiy, Aleksandrovich, ul. Mirovaya, 22	1. mestschastnoy, ul. Mirovaya, 22	KAI-BI-000054027	670,2	12	246	415,67	0,6200	112.273,79 zł	65.082,66 zł	341,16	341 zł	42,69 zł	429,31 zł
11	Yaschynskiy, Aleksandrovich, ul. Mirovaya, 22	1. mestschastnoy, ul. Mirovaya, 22	KAI-BI-000054027	670,2	12	246	415,67	0,6200	112.273,79 zł	65.082,66 zł	341,16	341 zł	42,69 zł	429,31 zł
10	Yaschynskiy, Aleksandrovich, ul. Mirovaya, 22	1. mestschastnoy, ul. Mirovaya, 22	KAI-BI-000054027	670,2	12	246	415,67	0,6200	112.273,79 zł	65.082,66 zł	341,16	341 zł	42,69 zł	429,31 zł
9	Yaschynskiy, Aleksandrovich, ul. Mirovaya, 22	1. mestschastnoy, ul. Mirovaya, 22	KAI-BI-000054027	670,2	12	246	415,67	0,6200	112.273,79 zł	65.082,66 zł	341,16	341 zł	42,69 zł	429,31 zł
8	Yaschynskiy, Aleksandrovich, ul. Mirovaya, 22	1. mestschastnoy, ul. Mirovaya, 22	KAI-BI-000054027	670,2	12	246	415,67	0,6200	112.273,79 zł	65.082,66 zł	341,16	341 zł	42,69 zł	429,31 zł
7	Yaschynskiy, Aleksandrovich, ul. Mirovaya, 22	1. mestschastnoy, ul. Mirovaya, 22	KAI-BI-000054027	670,2	12	246	415,67	0,6200	112.273,79 zł	65.082,66 zł	341,16	341 zł	42,69 zł	429,31 zł
6	Yaschynskiy, Aleksandrovich, ul. Mirovaya, 22	1. mestschastnoy, ul. Mirovaya, 22	KAI-BI-000054027	670,2	12	246	415,67	0,6200	112.273,79 zł	65.082,66 zł	341,16	341 zł	42,69 zł	429,31 zł
5	Yaschynskiy, Aleksandrovich, ul. Mirovaya, 22	1. mestschastnoy, ul. Mirovaya, 22	KAI-BI-000054027	670,2	12	246	415,67	0,6200	112.273,79 zł	65.082,66 zł	341,16	341 zł	42,69 zł	429,31 zł
4	Yaschynskiy, Aleksandrovich, ul. Mirovaya, 22	1. mestschastnoy, ul. Mirovaya, 22	KAI-BI-000054027	670,2	12	246	415,67	0,6200	112.273,79 zł	65.082,66 zł	341,16	341 zł	42,69 zł	429,31 zł
3	Yaschynskiy, Aleksandrovich, ul. Mirovaya, 22	1. mestschastnoy, ul. Mirovaya, 22	KAI-BI-000054027	670,2	12	246	415,67	0,6200	112.273,79 zł	65.082,66 zł	341,16	341 zł	42,69 zł	429,31 zł
2	Yaschynskiy, Aleksandrovich, ul. Mirovaya, 22	1. mestschastnoy, ul. Mirovaya, 22	KAI-BI-000054027	670,2	12	246	415,67	0,6200	112.273,79 zł	65.082,66 zł	341,16	341 zł	42,69 zł	429,31 zł
1	Yaschynskiy, Aleksandrovich, ul. Mirovaya, 22	1. mestschastnoy, ul. Mirovaya, 22	KAI-BI-000054027	670,2	12	246	415,67	0,6200	112.273,79 zł	65.082,66 zł	341,16	341 zł	42,69 zł	429,31 zł

[Handwritten signatures and initials]

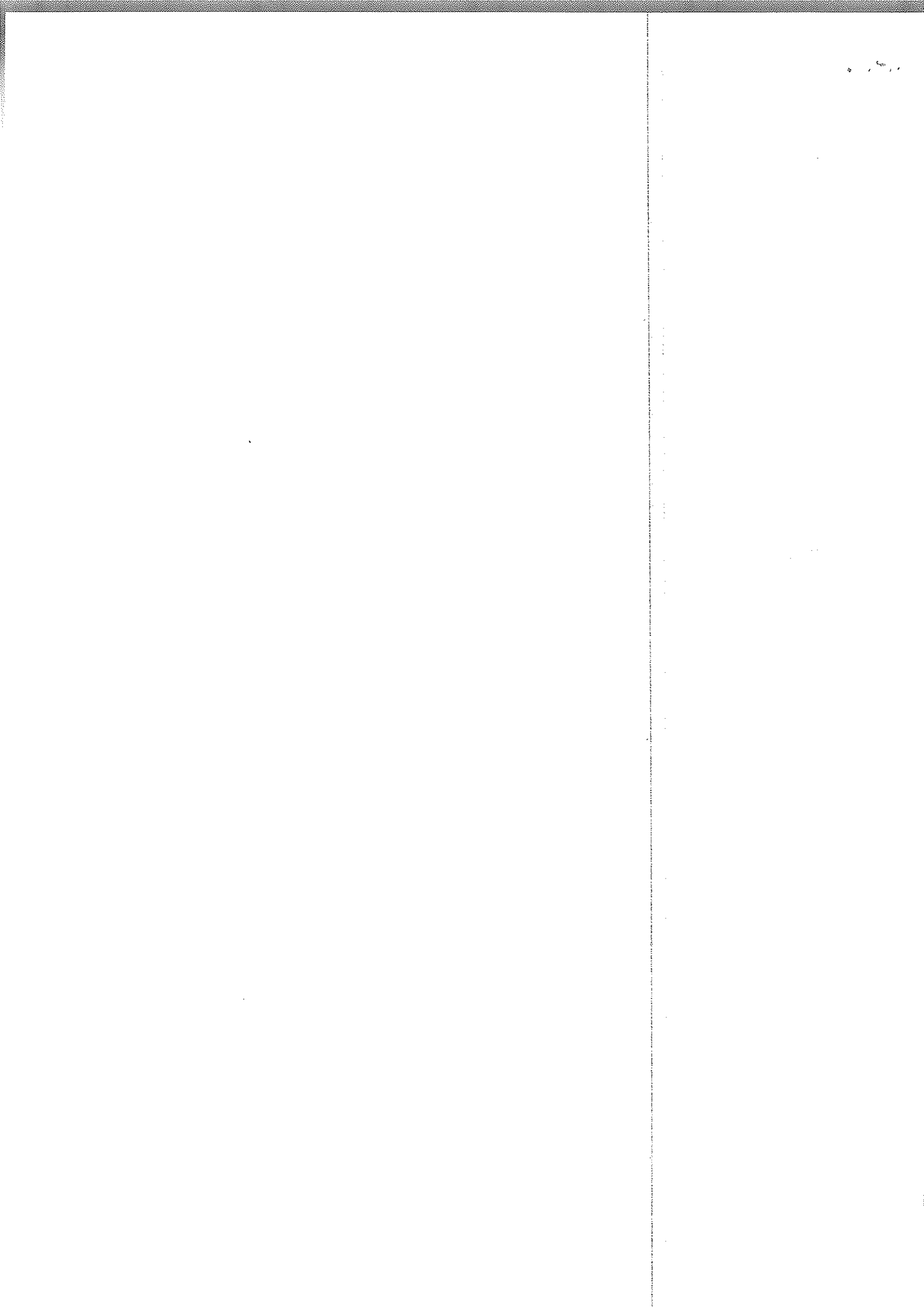
107	Wspólnota Mieszkańców ul. Repułńska 2 A	f. mieszkalnictwo, wspólnota mieszkaniowa	KA1B0000094175	30833	71	295	430,89	0,1629	49 172,73 zł	30 090,99 zł	270,13	2,99 zł	55,90 zł	359,95 zł
108	Wspólnota Mieszkańców ul. Spółna 14	f. mieszkalnictwo, wspólnota mieszkaniowa	KA1B0000050823	471	11	662	182,94	0,1929	40 201,61 zł	52 222,69 zł	65,96	0,17 zł	11,13 zł	139,15 zł
109	Wspólnota Mieszkańców ul. Spółna 10	f. mieszkalnictwo, wspólnota mieszkaniowa	KA1B0000094126	471	11	664	189,81	0,1969	39 143,55 zł	52 544,17 zł	141,76	1,42 zł	17,81 zł	171,11 zł
110	Wspólnota Mieszkańców ul. Armii Krajowej 10-17	f. mieszkalnictwo, wspólnota mieszkaniowa	KA1B0000094124	475	6	678	299,59	0,1948	180 295,75 zł	41 894,87 zł	207,51	1,06 zł	44,35 zł	949,32 zł
111	Wspólnota Mieszkańców ul. Armii Krajowej 28-30-32	f. mieszkalnictwo, wspólnota mieszkaniowa	KA1B0000094113	85	6	1 229	1 100,45	0,1466	228 495,35 zł	71 471,75 zł	1 065,10	10,04 zł	159,73 zł	1 287,27 zł
112	Wspólnota Mieszkańców ul. Armii Krajowej 25	f. mieszkalnictwo, wspólnota mieszkaniowa	KA1B0000094889	75-95	6	617	325,26	0,1400	168 346,49 zł	185 202,35 zł	320,08	3,20 zł	38,41 zł	384,69 zł
113	Wspólnota Mieszkańców ul. Armii Krajowej 9	f. mieszkalnictwo, wspólnota mieszkaniowa	KA1B000001129115	5433	12	289	399,89	0,1939	169 145,73 zł	37 245,26 zł	239,76	3,59 zł	23,82 zł	239,24 zł
114	Wspólnota Mieszkańców ul. 17 Lipca 16	f. mieszkalnictwo, wspólnota mieszkaniowa	KA1B0000043845	6723	12	234	571,50	0,1400	160 715,08 zł	60 487,65 zł	517,21	5,37 zł	64,47 zł	644,05 zł
115	Wspólnota Mieszkańców ul. Spółna 7	f. mieszkalnictwo, wspólnota mieszkaniowa	KA1B000001144100	795	6	1 182	298,40	0,1903	170 855,33 zł	63 150,33 zł	696,79	6,87 zł	82,40 zł	824,64 zł
116	Wspólnota Mieszkańców ul. Spółna 7-9	f. mieszkalnictwo, wspólnota mieszkaniowa	KA1B000001184114	19423	13	1 995	851,59	0,1400	211 497,16 zł	55 132,22 zł	715,34	7,15 zł	85,34 zł	930,40 zł
117	Wspólnota Mieszkańców ul. Wykłyńskiego 14-16	f. mieszkalnictwo, wspólnota mieszkaniowa	KA1B0000240722	89 73956 73960	6	1 470	287,15	0,1350	185 262,12 zł	42 938,94 zł	653,33	6,93 zł	78,40 zł	761,89 zł
118	Wspólnota Mieszkańców ul. Spółna 17	f. mieszkalnictwo, wspólnota mieszkaniowa	KA1B000001802170	468	31	523	183,59	0,2500	78 715,71 zł	43 992,84 zł	137,77	1,28 zł	16,53 zł	185,32 zł
119	Wspólnota Mieszkańców ul. Spółna 22	f. mieszkalnictwo, wspólnota mieszkaniowa	KA1B0000427897	477	31	740	179,85	0,1900	59 756,65 zł	33 796,15 zł	88,93	0,80 zł	10,19 zł	101,92 zł
120	Wspólnota Mieszkańców ul. Wierzyńska 6	f. mieszkalnictwo, wspólnota mieszkaniowa	KA1B0000032967A	11716	47	1 375	492,87	0,1802	186 999,09 zł	549 654,89 zł	295,83	3,95 zł	47,40 zł	474,94 zł
121	Wspólnota Mieszkańców ul. Spółna 30 ABC	f. mieszkalnictwo, wspólnota mieszkaniowa	KA1B0000020504	10221 10222 10210	17	791	1 789,75	0,2700	674 903,03 zł	472 906,35 zł	1 435,50	14,35 zł	172,27 zł	1 727,22 zł
122	Wspólnota Mieszkańców ul. Grodzka 44-51	f. mieszkalnictwo, wspólnota mieszkaniowa	KA1B00000319428	75113 75961	5	640	381,43	0,2700	178 199,48 zł	53 869,11 zł	622,33	9,12 zł	76,26 zł	768,20 zł
123	Wspólnota Mieszkańców ul. Wykłyńskiego 22-24-26	f. mieszkalnictwo, wspólnota mieszkaniowa	KA1B00000114310	73465 73466 73468	6	1 633	1 141,94	0,1340	296 308,28 zł	53 864,99 zł	952,28	9,52 zł	114,29 zł	1 142,87 zł
124	Wspólnota Mieszkańców ul. Tuwima 33-35-37-39	f. mieszkalnictwo, wspólnota mieszkaniowa	KA1B00000123320	71937 71938 71935 71934	12	1 354	1 981,63	0,1420	400 652,18 zł	143 295,41 zł	1 896,20	18,67 zł	224,09 zł	2 340,93 zł
125	Wspólnota Mieszkańców ul. Spółna 14-16-18	f. mieszkalnictwo, wspólnota mieszkaniowa	KA1B00000943340	10427 10427 10428	13	930	1 136,92	0,1630	317 650,88 zł	107 734,62 zł	993,44	9,93 zł	118,91 zł	1 188,17 zł
126	Wspólnota Mieszkańców ul. Grodzka 53-55	f. mieszkalnictwo, wspólnota mieszkaniowa	KA1B0000051141	15960 15959	6	813	759,84	0,1720	177 220,36 zł	62 395,94 zł	575,39	5,75 zł	60,09 zł	665,47 zł
127	Wspólnota Mieszkańców ul. Armii Krajowej 6-3	f. mieszkalnictwo, wspólnota mieszkaniowa	KA1B0000048650	62113 62112	12	545	790,32	0,1650	185 926,81 zł	77 541,23 zł	520,82	5,21 zł	63,50 zł	624,69 zł
128	Wspólnota Mieszkańców ul. Spółna 20 ABC	f. mieszkalnictwo, wspólnota mieszkaniowa	KA1B000040708	743 7410 7499	12	1 658	1 675,86	0,1450	356 409,95 zł	147 849,04 zł	1 022,12	10,22 zł	182,25 zł	1 272,55 zł
129	Wspólnota Mieszkańców ul. Grodzka ul. 17 Lipca 2 4 6	f. mieszkalnictwo, wspólnota mieszkaniowa	KA1B0000090079	6735 6734 6733	12	895	1 921,73	0,1960	561 897,35 zł	207 566,87 zł	1 999,29	19,99 zł	199,32 zł	1 953,15 zł
130	Wspólnota Mieszkańców ul. Wykłyńskiego 13-15-17	f. mieszkalnictwo, wspólnota mieszkaniowa	KA1B0000057660	6714 6715 6716	12	575	1 302,92	0,1760	318 764,19 zł	153 025,89 zł	1 022,79	10,23 zł	122,74 zł	1 221,36 zł
131	Wspólnota Mieszkańców ul. Tuwima 53-55-57	f. mieszkalnictwo, wspólnota mieszkaniowa	KA1B000023323	7197 7198 71970	12	1 285	1 671,72	0,1950	368 981,90 zł	141 528,19 zł	1 531,36	15,31 zł	183,76 zł	1 847,65 zł
132	Wspólnota Mieszkańców ul. Armii Krajowej 15-17	f. mieszkalnictwo, wspólnota mieszkaniowa	KA1B0000163653	7343 7352	6	1 148	169,78	0,1620	174 786,17 zł	37 597,75 zł	911,34	6,67 zł	79,42 zł	794,21 zł

[Handwritten signature]

[Handwritten signature]

167	Budynek 28 (wzrosty 24)	f. mieszkalnictwo usługowe, budynek mieszkalny	KA1B000017292	185	37	790,34	1,0000	99 842,89 zł	37 186,09 zł	194,52	1,59 zł	23,35 zł	203,51 zł
168	Budynek 2	f. mieszkalnictwo usługowe, budynek mieszkalny	KA1B000019287	186	24	160,77	1,0000	80 709,51 zł		196,77	2,04 zł	23,97 zł	219,22 zł
169	Budynek 130	f. mieszkalnictwo usługowe, budynek mieszkalny	KA1B000011174	187	48	245,93	1,0000	58 662,70 zł		245,93	2,86 zł	29,43 zł	274,99 zł
170	Komunikacja 2 (Kamionka 1, 10, 12, 14, 16, 18, 20, 22, 24, 26, 28, 30, 32, 34, 36, 38, 40, 42, 44, 46, 48, 50, 52, 54, 56, 58, 60, 62, 64, 66, 68, 70, 72, 74, 76, 78, 80, 82, 84, 86, 88, 90, 92, 94, 96, 98, 100)	f. mieszkalnictwo usługowe, budynek mieszkalny	KA1B000017417	188	27	1117,96	1,0000	7 707 300,39 zł		1 117,96	1,37 zł	1,88 zł	1 602,24 zł
171	Szklarnia 3	f. mieszkalnictwo mieszkalne	KA1B000022265	189	36	46,22	1,0000	56 420,00 zł		46,22	0,50 zł	3,25 zł	55,45 zł
172	Lazienka 2 (C)	f. mieszkalnictwo mieszkalny	KA1B000024042	190	47	108,00	1,0000	27 120,00 zł		108,00	1,08 zł	12,96 zł	129,00 zł
173	Szklarnia 47 (6P3)	f. mieszkalnictwo usługowe, budynek mieszkalny	KA1B000025933	191	20	107,57	1,0000	28 602,00 zł		107,57	1,08 zł	12,96 zł	129,00 zł
174	Szklarnia 55-57	f. mieszkalnictwo usługowe, budynek mieszkalny	KA1B0000251047	192	13	480,01	0,1300	44 668,20 zł	38 122,78 zł	59,80	0,86 zł	7,19 zł	71,96 zł
175	Komunikacja 55-59-55b	f. mieszkalnictwo usługowe, budynek mieszkalny	KA1B0000125641	193	42	664,90	0,3740	218 143,00 zł	173 430,77 zł	301,63	3,01 zł	36,12 zł	351,94 zł
176	Komunikacja 58-60c	f. mieszkalnictwo usługowe, budynek mieszkalny	KA1B0000270507	194	42	1 582,78	0,3110	194 591,00 zł	158 626,12 zł	355,05	3,55 zł	42,61 zł	425,99 zł
177	Dzielnica 16	f. mieszkalnictwo usługowe, budynek mieszkalny	KA1B0000232044	195	36	432,40	0,4072	97 553,00 zł	85 334,38 zł	173,81	1,74 zł	20,87 zł	206,08 zł
178	Ciepłownia 20	f. mieszkalnictwo usługowe, budynek mieszkalny	KA1B0000233341	196	36	422,81	0,3906	102 470,00 zł	80 591,22 zł	187,86	1,68 zł	20,15 zł	204,47 zł
179	Dzielnica 24	f. mieszkalnictwo usługowe, budynek mieszkalny	KA1B0000232975	197	36	405,34	0,2455	48 914,00 zł	43 200,30 zł	149,75	1,01 zł	12,09 zł	130,36 zł
180	Ciepłownia 26	f. mieszkalnictwo usługowe, budynek mieszkalny	KA1B0000233919	198	36	565,49	0,3381	137 866,00 zł	122 605,59 zł	259,53	2,52 zł	31,13 zł	311,79 zł
181	Dzielnica 28	f. mieszkalnictwo usługowe, budynek mieszkalny	KA1B0000240002	199	36	644,08	0,4922	156 541,00 zł	173 021,65 zł	320,21	3,25 zł	38,43 zł	404,29 zł
182	Dzielnica 32	f. mieszkalnictwo usługowe, budynek mieszkalny	KA1B0000174034	200	36	345,74	0,0381	150 119,00 zł	124 004,34 zł	216,47	2,16 zł	25,63 zł	279,79 zł
183	Dzielnica 34	f. mieszkalnictwo usługowe, budynek mieszkalny	KA1B0000240211	201	36	239,17	0,2239	51 281,00 zł	45 826,20 zł	75,63	0,75 zł	9,08 zł	98,16 zł
184	Dzielnica 65	f. mieszkalnictwo usługowe, budynek mieszkalny	KA1B0000207955	202	70	311,88	1,0000	174 490,40 zł	174 490,40 zł	311,98	3,12 zł	37,44 zł	374,56 zł
185	11 Ursynowska 81 (Kamionki 5A)	f. mieszkalnictwo usługowe, budynek mieszkalny	KA1B0000295216	203	6	830,28	1,0000	1 025 528,15 zł	917 456,41 zł	336,28	6,38 zł	67,63 zł	706,34 zł
186	ul. Rowy 11	f. mieszkalnictwo usługowe, budynek mieszkalny	KA1B0000210329	204	55	102,46	1,0000	107 939,00 zł	67 543,74 zł	102,40	1,02 zł	12,30 zł	127,99 zł
187	ul. Katowicka 163	f. mieszkalnictwo usługowe, budynek mieszkalny	KA1B0000233412	205	42	157,56	1,0000	38 437,21 zł	38 437,21 zł	157,59	1,58 zł	19,00 zł	199,46 zł
188	Zwycięstwa 36/17	f. mieszkalnictwo usługowe, budynek mieszkalny	KA1B00002527041	206	47	51,48	548611625	114 387,15 zł	113 922,21 zł	51,48	0,51 zł	6,13 zł	64,26 zł
189	Lokal mieszkalny nr 5 przy ulicy Bystrzyckiej 21	f. mieszkalnictwo usługowe, budynek mieszkalny	KA1B0000242922	207	21	82,60	1,0000	79 238,25 zł	75 375,84 zł	82,90	0,83 zł	9,91 zł	28,17 zł
190	Lokal mieszkalny nr 1 przy ulicy Bystrzyckiej 21	f. mieszkalnictwo usługowe, budynek mieszkalny	KA1B0000242819	208	21	52,05	1,0000	49 931,93 zł	47 497,79 zł	52,05	0,52 zł	6,25 zł	12,09 zł
191	Lokal mieszkalny nr 2 przy ulicy Bystrzyckiej 21	f. mieszkalnictwo usługowe, budynek mieszkalny	KA1B0000241213	209	21	57,37	1,0000	56 036,50 zł	52 242,52 zł	57,37	0,57 zł	6,88 zł	13,44 zł
192	Lokal mieszkalny nr 3 przy ulicy Bystrzyckiej 21	f. mieszkalnictwo usługowe, budynek mieszkalny	KA1B0000241116	210	21	62,84	1,0000	60 282,92 zł	57 344,12 zł	62,84	0,63 zł	7,54 zł	13,44 zł
193	Lokal mieszkalny nr 1 przy ulicy Bystrzyckiej 21	f. mieszkalnictwo usługowe, budynek mieszkalny	KA1B0000241019	211	21	15,54	1,0000	46 002,14 zł	44 296,02 zł	49,94	0,50 zł	5,95 zł	12,17 zł

[Handwritten signature]



Na oryginalne podpisy Stawających i notariusz.

Kancelaria Notarialna Alicja Świergot Notariusz
40-095 Katowice, ulica Stawowa 8/5, tel. 32/ 257 01 49.

Repertorium A numer 1405/2017

Wypis wydano. Pawłowi Wojtusiak

Pobrano:

a) wynagrodzenie notariusza z § 12 Rozp. Min. Spraw. z 28 czerwca 2004 roku w kwocie	200.00 zł
b) podatek od towarów i usług na podstawie art. 5. 19a, 29a, 41 w zw. z art. 146a ustawy z dnia 11 marca 2004 roku w kwocie	46.00 zł
Razem 246.00 zł (dwieście czterdzieści sześć złotych).	
Katowice, dnia dwudziestego piątego lipca dwa tysiące siedemnastego roku (25-07-2017 r.).	

Alicja Świergot

NOTARIUSZ

